

An abstract artwork featuring a stylized figure in shades of purple and blue. The figure's torso is composed of large, textured orange and yellow shapes, resembling flowers or abstract patterns. The figure's arms are outstretched, with hands rendered in dark, expressive strokes. The background is white, with some faint purple and blue markings.

Librairie  
à feuillet  
EDITION-ORIGINALE.COM

Décembre  
2020

*« J'aime les hommes, non pour ce qui les unit  
mais pour ce qui les divise, et des cœurs, je veux surtout  
connaître ce qui les ronge. » Guillaume Apollinaire*

SLAM



ILAB LILA

INTERNATIONAL LEAGUE OF  
ANTHROPOLOGICAL SOCIETIES



LILA



CIC Paris Gobelins  
9 avenue des Gobelins  
75005 Paris – France

IBAN FR76 3006 6105 5100 0200 3250 118

BIC/SWIFT CMCIFRPP

Sarl au capital de 8 000 € - siret 412 079 873

## 1. ABBÉ PIERRE Henri Groues (dit)

*Mémoires d'un croyant*

FAYARD | PARIS 1997 | 13,5 x 21,5 CM | BROCHÉ

Édition originale pour laquelle il n'a pas été tiré de grands papiers.

**Envoi autographe signé de l'Abbé Pierre à un ami : « À Laurent ensemble. »**

Bel exemplaire complet de sa bande annonce, iconographie. 350  
[+ de photos](#)

## 2. ALBERTI Rafael

*Qui a dit que nous étions morts ? Poèmes de guerre et d'exil*

ÉDITEURS FRANÇAIS RÉUNIS | PARIS 1964 | 13,5 x 20 CM | BROCHÉ

Édition originale de la traduction française établie par Claude Couffon avec le texte en espagnol en regard.

Agréable exemplaire malgré deux légers accrocs en tête et en pied du dos.

**Envoi autographe signé de Claude Couffon au poète Charles Dobzynski agrémenté d'un envoi autographe signé de Rafael Alberti enrichi d'un dessin représentant un voilier, un poisson, une étoile de mer et un soleil.**

500  
[+ de photos](#)

## 3. ALECHINSKY Pierre

*Baluchon et Ricochets*

GALLIMARD | PARIS 1994 | 14 x 20,5 CM | BROCHÉ

Édition originale sur papier courant.

**Envoi autographe daté et signé de Pierre Alechinsky au crayon de papier à (Jean) Claude Groshens, qui fut président du centre Georges Pompidou, enrichi d'un dessin original**

Bel exemplaire. 500  
[+ de photos](#)

## 4. ANNUNZIO Gabriele d'

*La Beffa di Buccari*

FRAELLI TREVES EDITORI | MILANO 1918 | 11 x 16,5 CM | BROCHÉ

Édition originale pour laquelle il n'a pas été tiré de grands papiers.

Petits manques marginaux en tête du premier plat, une claire décharge de papier adhésif en pied de la première garde.

Exemplaire complet du fac-similé en fin de volume.

**Précieux envoi autographe signé de Gabriele d'Annunzio à Natalie Clifford-Barney : « à miss Barney et au Temple de l'Amitié attentive,**

**cette légère torpille "sine litteris" est offerte par la "tête d'ivoire".  
Gabriele d'Annunzio »**

Très beau témoignage de l'amitié entre Gabriele d'Annunzio et Natalie Clifford-Barney, qui se sont vraisemblablement rencontrés par le biais de la peintre Romaine Brooks, amante éphémère de la « tête d'ivoire » mais aussi de l'Amazone durant plus de cinquante ans.

En 1909, Natalie Clifford-Barney acquiert le Temple de l'Amitié au n°20 de la rue Jacob et y installe son salon littéraire qui se tiendra tous les vendredis et accueillera les plus grandes personnalités littéraires et artistiques du temps : Salomon Reinach, Auguste Rodin, Rainer Maria Rilke, Colette, James Joyce, Paul Valéry, Pierre Louÿs, Anatole France, Robert de Montesquiou, Gertrude Stein, Somerset Maugham, T. S. Eliot, Jean Cocteau, Max Jacob, André Gide, Nancy Cunard, Peggy Guggenheim, Marie Laurencin, Paul Claudel, Adrienne Monnier, Sylvia Beach, Scott et Zelda Fitzgerald, Truman Capote, Françoise Sagan, Marguerite Yourcenar... et bien entendu Gabriele d'Annunzio auquel elle vouait une grande admiration.

Elle lui rend d'ailleurs hommage en lui consacrant un chapitre dans ses *Aventures de l'esprit* (1929) : « D'Annunzio, précieux petit objet en vieil ivoire, travaille avec la constance d'un moine qui veille pour son Dieu. »

3 000

[+ de photos](#)

## 5. ANNUNZIO Gabriele d'

*Forse che si forse che no*

CALMAN-LÉVY | PARIS 1910 | 16,5 x 19,5 CM | BROCHÉ

Édition originale de la traduction française, un des 60 exemplaires numérotés sur Hollande, seuls grands papiers annoncés.

Dos comportant un petit manque en pied, petites déchirures sans manque en marges des plats.

Agréable exemplaire à toutes marges.

**Nous joignons un portrait photographique de Gabriele d'Annunzio qu'il a dédié au mécène, homme de théâtre et directeur de l'Opéra de Paris Jacques Rouché : « À Jacques Rouché l'ascète de l'aile. »** 1 500

[+ de photos](#)

## 6. ANNUNZIO Gabriele d'

*Portrait de Loÿse Baccaris*

ÉDITIONS DU SAGITTAIRE | PARIS 1925 | 16,5 x 20 CM | BROCHÉ

Édition originale de la traduction française, un des 50 exemplaires numérotés sur Japon, tirage de tête.

Agréable exemplaire à toutes marges.

380

[+ de photos](#)



A Miss Barney  
et au Temple de l'Ami-  
lié attentive  
cette légère torpille  
"dine litteris"

LA BEFFA DI BUCCARI.

est offerte par la  
"Petite-d'ivoire".

Victorle d'Amunus

## 7. ANOUILH Jean

### *Pièces baroques*

LA TABLE RONDE | PARIS 1974 | 13,5 x 20,6 CM | RELIURE DE L'ÉDITEUR

Édition collective réunissant trois pièces : « Cher Antoine », « Ne réveillez pas Madame », « Le directeur de l'Opéra ».

Reliure à la bradel de l'éditeur en pleine percaline blanche, dos à quatre nerfs, premier plat illustré d'une vignette en couleur par Jean-Denis Mascès, exemplaire bien complet de son rhodoïd légèrement jauni et ridé et qui comporte d'infimes manques en tête du dos.

**Sympathique envoi autographe daté et signé de Jean Anouilh à l'acteur Jean-Pierre Darras : « Pour Jean-Pierre Darras avec l'heureuse surprise d'une rencontre si longtemps différée et l'émotion d'avoir entendu un soir comme l'ombre de Fresnay dans le comte, avec les sentiments amicaux de Jean Anouilh ».**

150

[+ de photos](#)

## 8. ANOUILH Jean & MASCLES Jean-Denis

### *La Répétition ou l'Amour puni*

LA PALATINE | PARIS 1950 | 14,5 x 19,5 CM | BROCHÉ

Édition originale, un des 100 exemplaires hors commerce numérotés sur roto blanc Aussédât.

Ouvrage illustré de dessins de Jean-Denis Mascès.

Agréable exemplaire malgré deux petites insulations en tête et en pied du dos et une infime piqure sur le premier plat.

**Bel envoi autographe daté et signé à pleine page de Jean-Louis Barrault à un couple de ses amis : « À Pierre et Suzy nos tendres amis qui épousent d'une façon si émouvante pour nous, nos déboires et nos réussites professionnelles. Heureux, cette fois, de leur passer « La répétition » : entreprise, dit-on, réussie – pour notre joie à nous quatre. Souvenir aussi d'un certain chevalier... auquel le grade honorifique de « chevalier » lui donnait à certain déjeuner de remise de croix, un visage de « page ».**

Sur la page de distribution des rôles Jean-Louis Barrault a indiqué les noms de chaque créateur des rôles, ces mêmes acteurs ayant chacun signé en face de leurs noms respectifs (sauf Madeleine Renaud).

300

[+ de photos](#)

## 9. ARAGON Louis

*Servitude et grandeur des français*

LA BIBLIOTHÈQUE FRANÇAISE | PARIS 1945 | 11,5 x 18,5 CM | BROCHÉ

Édition originale, un des exemplaires du service de presse.

Piqûres sur le dos.

**Précieux envoi autographe signé de Louis Aragon à Colette : « À Colette indignement. Aragon. »**

1 500

+ de photos

## 10. ARAGON Louis & LE YAOUANC Alain

*Le Yaouanc*

LA PIERRE D'ANGLE | PARIS 1979 | 24,5 x 24,5 CM | RELIURE DE L'ÉDITEUR

Édition originale.

Reliure de l'éditeur en pleine toile grise, dos lisse, exemplaire complet de sa jaquette illustrée.

Bel exemplaire malgré de petites déchirures marginales restaurées sur la jaquette à l'aide de pièces adhésives.

Ouvrage illustré de reproductions d'œuvres d'Alain Le Yaouanc.

**Notre exemplaire est enrichi de deux envois autographes signés d'Alain Le Yaouanc, datés de 1979 puis de 1993, au poète Charles Dobzynski agrémentés de deux dessins originaux dont l'un a subi l'une des célèbres déchirures si typiques de l'artiste.**

**La première garde comporte également une composition originale d'Alain Le Yaouanc.**

Rare exemplaire triplement enrichi d'œuvres originales d'Alain Le Yaouanc.

1 800

+ de photos

## 11. ARAGON Louis & LE YAOUANC Alain

*Le Yaouanc. Lithographies*

LA PIERRE D'ANGLE | PARIS 1975 | 27 x 37 CM | EN FEUILLES SOUS CHEMISE À RABATS

Édition originale, un des 150 exemplaires numérotés sur vélin d'Arches, seuls grands papiers.

Rare et agréable exemplaire.

Texte de Louis Aragon en français suivi dans sa traduction en anglais.

Ouvrage illustré de lithographies d'Alain Le Yaouanc.

**Signatures manuscrites d'Alain Le Yaouanc et de Louis Aragon au colophon.**

Notre exemplaire est bien complet, ainsi qu'il l'est stipulé à la justification du tirage, **de sa lithographie originale d'Alain Le Yaouanc qu'il a justifiée et signée.**

800

+ de photos

## 12. ARTAUD Antonin

*Héliogabale ou l'Anarchiste couronné*

DENOËL & STEELE | PARIS 1934 | 14,5 x 19,5 CM | BROCHÉ

Édition originale sur papier courant.

**Précieux envoi autographe signé d'Antonin Artaud : « À mon cher ami André Lhote le seul écrivain vivant qui sache parler de la peinture dans un sens poétique et supérieur. »**

Ouvrage illustré de 6 vignettes d'André Derain.

Très discrètes restaurations sur le dos et les plats de couvertures, infimes manques angulaires en tête des tous premiers feuillets.

3 500

[+ de photos](#)

## 13. AUDIBERTI Jacques

*L'Empire et la Trappe*

LIBRAIRIE DU CARREFOUR | PARIS 1930 | 13,5 x 20,5 CM | BROCHÉ

Édition originale du premier livre de l'auteur, il n'est pas fait mention de grands papiers.

**Envoi autographe signé de Jacques Audiberti à Roland Dorgelès.**

Très bel exemplaire.

230

[+ de photos](#)

## 14. AUDIBERTI Jacques

*Le Victorieux*

GALLIMARD | PARIS 1947 | 12 x 19 CM | BROCHÉ

Édition originale, un des exemplaires du service de presse.

**Précieux envoi autographe signé de Jacques Audiberti à Francis Carco.**

150

[+ de photos](#)

## 15. AYMÉ Marcel

*Silhouette du scandale*

ÉDITIONS DU SAGITTAIRE | PARIS 1938 | 12 x 19 CM | BROCHÉ

Édition originale, un des exemplaires du service de presse.

**Précieux envoi autographe signé de Marcel Aymé à François Mauriac.**

Deux petites déchirures recollées sur le dos insolé.

450

[+ de photos](#)



à mon cher ami  
André - Rhoté  
le kal euvain vivant  
qui sache parler  
de la peinture

HÉLIOGABALE

Son sens poétique  
et supérieur

Autour d'Antoine

## 16. **AYMÉ Marcel**

*La Rue sans nom*

NRF | PARIS 1930 | 17 x 22 CM | RELIÉ SOUS ÉTUI

Édition originale, un des 109 exemplaires réimposés et numérotés sur vergé pur fil, tirage de tête.

Reliure en demi chagrin maroquiné rouge à coins, dos à cinq nerfs, date en queue, filet doré sur les plats, couvertures et dos conservés, tête dorée, étui bordé de chagrin maroquiné rouge, ensemble signé H. Duhayon.

Très bel exemplaire parfaitement établi.

600

[+ de photos](#)

## 17. **AYMÉ Marcel**

*Le Puits aux images*

NRF | PARIS 1932 | 17 x 22 CM | RELIÉ SOUS ÉTUI

Édition originale, un des 109 exemplaires réimposés et numérotés sur vergé pur fil, tirage de tête.

Reliure en demi chagrin maroquiné rouge à coins, dos à cinq nerfs, date en queue, filet doré sur les plats, couvertures et dos conservés, tête dorée, étui bordé de chagrin maroquiné rouge, ensemble signé H. Duhayon.

Très bel exemplaire parfaitement établi.

600

[+ de photos](#)

## 18. **AYMÉ Marcel**

*La Fille du shérif*

GALLIMARD | PARIS 1987 | 15 x 21,5 CM | RELIÉ

Édition originale, un des 47 exemplaires numérotés sur pur chiffon de Rives, seuls grands papiers.

Reliure en demi maroquin noir à coins, dos à cinq nerfs, contreplats et gardes de papier à la cuve, couvertures et dos conservés, tête dorée, reliure signée G. Mativet.

Très bel exemplaire.

450

[+ de photos](#)

## 19. **AYMÉ Marcel**

*La Vouivre*

GALLIMARD | PARIS 1943 | 12 x 19 CM | RELIÉ

Édition originale, un des 60 exemplaires numérotés sur pur fil, tirage de tête après 9 Mûrier d'Annam.

Reliure en demi chagrin brun à coins, dos à cinq nerfs soulignés de roulettes dorées, doubles caissons ornés de fers dorés dans le goût du XVIIIe

siècle, date en queue, filet doré sur les plats, contreplats et gardes de papier à la cuve, couvertures et dos conservés, tête dorée sur témoins.  
Rare en grand papier.

1 500  
[+ de photos](#)

## 20. AYMÉ Marcel

*Gustalin*

GALLIMARD | PARIS 1937 | 12 x 19 CM | BROCHÉ

Édition originale, un des exemplaires du service de presse.  
Agréable exemplaire.

**Envoi autographe signé de Marcel Aymé à Germaine Rouanet.** 170  
[+ de photos](#)

## 21. AYMÉ Marcel

*Le Chemin des écoliers*

GALLIMARD | PARIS 1948 | 12 x 19 CM | BROCHÉ

Édition originale sur papier courant, un des exemplaires du service de presse.

Agréable exemplaire malgré de petites déchirures en pied du dos.

**Envoi autographe signé de Marcel Aymé : « Pour Luc Vincent avec toutes mes amitiés, Marcel Aymé ».** 200

[+ de photos](#)

## 22. AYMÉ Marcel

*Vogue la galère*

GRASSET | PARIS 1944 | 12 x 19 CM | BROCHÉ

Deuxième édition parue la même année que l'originale, un des exemplaires du service presse.

Deux petites taches et deux déchirures en tête et en pied du dos, le dessin dépliant de Gérard Cochet est coupé en deux et volant.

**Envoi autographe signé de Marcel Aymé à Luc Vincent.** 100  
[+ de photos](#)

## 23. AYMÉ Marcel

*Uranus*

GALLIMARD | PARIS 1948 | 12 x 19 CM | BROCHÉ

Édition originale, un des exemplaires du service presse.  
Bel exemplaire.

**Envoi autographe signé de Marcel Aymé à Luc Vincent.** 380  
[+ de photos](#)

## 24. **BALDWIN James**

*L'Homme qui meurt*

GALLIMARD | PARIS 1970 | 14 x 20,5 CM | BROCHÉ

Édition originale de la traduction française pour laquelle il n'a pas été tiré de grands papiers, un des exemplaires du service de presse.

Une petite tache bleue en tête du dos.

**Rare envoi autographe signé de James Baldwin, en français, à Pierre Descargues.**

1 500

[+ de photos](#)

## 25. **BARRES Maurice**

*Sous l'œil des barbares*

ALPHONSE LEMERRE | PARIS 1888 | 12 x 19,5 CM | RELIÉ

Édition originale pour laquelle il n'est pas fait mention de grands papiers, fausse mention de deuxième édition.

Reliure à la bradel en pleine percaline amande, dos lisse orné d'un motif floral doré, date et liseré dorés en queue, pièce de titre de chagrin noisette, gardes et contreplats de papier amande, couvertures conservées, reliure de l'époque signée de Desnaux.

**Précieux envoi autographe signé de Maurice Barrès à Edmond de Goncourt « Au maître Edmond de Goncourt, hommage respectueux de son fidèle, Maurice Barrès. »**

Provenance : de la bibliothèque de Hubert Heilbronn avec son ex-libris encollé sur une garde.

800

[+ de photos](#)

## 26. **BECKETT Samuel**

*Têtes-mortes*

LES ÉDITIONS DE MINUIT | PARIS 1967 | 9,5 x 18 CM | BROCHÉ

Édition originale pour laquelle il n'a pas été tiré de grands papiers.

**Précieux envoi autographe signé de Samuel Beckett à son ami le peintre Geer (Van Velde) et à sa femme Lise.**

Dos très légèrement insolé sans gravité.

« Que dire de ces plans qui glissent, ces contours qui vibrent, ces corps comme taillés dans la brume, ces équilibres qu'un rien doit rompre, qui se rompent, et se reforment à mesure qu'on regarde ? Comment parler de ces couleurs qui respirent, qui halètent ? de cette stase grouillante ? de ce monde sans poids, sans force, sans ombre ? Ici tout bouge, nage, fuit, revient, se défait, se refait. Tout cesse, sans cesse. On dirait l'insurrection des molécules, l'intérieur d'une pierre un millième de seconde avant qu'elle

ne se désagrège. C'est ça la littérature. » (*La Peinture des Van Velde ou Le Monde et le Pantalon*, in *Cahiers d'Art* n°11-12, Paris 1945)

Beckett ne parle pas ici, malgré les apparences, de son œuvre littéraire mais de la peinture de Geer Van Velde, ajoutant quelques lignes plus loin : « [Bram] Van Velde peint l'étendue. G[eer] Van Velde peint la succession. » Cet éloge, publié à l'occasion de la double exposition des Van Velde, Geer chez Maeght et Bram à la galerie Mai, est le premier texte d'importance sur ces peintres alors à peu près inconnus du public : « On ne fait que commencer à déconner sur les frères Van Velde. J'ouvre la série. C'est un honneur. » Il est aussi le premier texte critique écrit directement en français par un jeune écrivain irlandais qui n'a encore jamais publié en France.

Ainsi, le premier et plus important écrit sur l'art de Beckett, composé à l'aube de sa carrière littéraire, instaure, dès l'origine, une relation fondamentale entre son œuvre en gestation et la peinture de ses amis : « Aussi a-t-on souvent lu ce texte en creux, ou en miroir, comme une des rares désignations de la poétique (à venir) de Beckett par lui-même, une sorte de programme anamorphique d'écriture » (*Un pantalon cousu de fil blanc : Beckett et l'épreuve critique* par Pierre Vilar)

Véritable déclaration d'intention du dramaturge, ce texte fondamental – dont Beckett confesse dès l'introduction la valeur introspective : « avec les mots on ne fait que se raconter » – inaugure la période créatrice la plus fructueuse de l'écrivain. En effet, à l'instar d'Apollinaire et de Cendrars, Beckett puise dans les problématiques artistiques de ses contemporains le ferment de son écriture à venir par « la mise en cause la plus profonde des présupposés narratifs, figuratifs ou poétiques. » (Pascale Casanova in *Beckett l'abstracteur*)

L'influence majeure de la peinture moderne sur la structure – ou déstructuration – narrative du théâtre et des romans de Beckett sera révélée et analysée par de nombreux penseurs, dont Gilles Deleuze, Julia Kristeva ou Maurice Blanchot. C'est justement à partir de la peinture des Van Velde, de Geer, puis de Bram, que Beckett formalise cette volonté de traduire la question picturale en dramaturgie. Ainsi refuse-t-il les décors de Nicolas de Staël pour *En attendant Godot* car : « Il faut que le décor sorte du texte, sans y ajouter. Quant à la commodité visuelle du spectateur, je la mets là où tu penses. Crois-tu vraiment qu'on puisse écouter devant un décor de Bram, ou voir autre chose que lui » (Lettre à Georges Duthuit, 1952).

Lorsqu'il rencontre Geer en 1937, « Beckett traverse une crise existentielle majeure, il vient de remodeler son premier roman *Murphy*, refusé par un grand nombre d'éditeurs, il sombre dans l'alcoolisme, quitte l'Irlande et s'installe définitivement à Paris » (*Le Pictural dans l'œuvre de Beckett*, Las-

saad Jamoussi). Il revient d'un long voyage artistique en Allemagne où il s'est imprégné d'œuvres classiques et d'art contemporain – c'est lors de ce voyage qu'il découvre les *Deux hommes contemplant la lune* de Caspar David Friedrich, à l'origine de *En attendant Godot*.

L'art est alors au cœur de sa réflexion créatrice et l'amitié qui va le lier à Geer puis plus tard à Bram et à leur sœur Jacoba (avec laquelle il entretint peut-être une relation plus qu'amicale) va profondément influencer sa vie et son écriture. Son premier écrit sur l'art est une courte notice sur Geer Van Velde dont il impose les œuvres à sa nouvelle amante Peggy Guggenheim à l'occasion de la création de sa galerie londonienne. Malgré l'échec relatif de l'exposition (qui suit celle de Kandinsky), il obtient de Peggy une bourse d'un an pour son ami. James Knowlson avance même que « si Beckett a longtemps gardé des liens étroits avec Peggy, c'est d'abord et avant tout parce qu'elle était susceptible de donner un sérieux coup de pouce à ses amis artistes, à commencer par Geer Van Velde. » (in *Beckett* p. 474) Énigmatique, la petite note que Beckett rédige alors à la demande de Peggy contient déjà en germe la pensée du dramaturge : « Believes painting should mind it on business, i.e. colours. i.e. no more say Picasso than Fabritius, Vermeer. Or inversely. » (« Pense que la peinture devrait se mêler de ses propres affaires, c'est-à-dire la couleur, c'est-à-dire pas plus de Picasso que de Fabritius ou Vermeer. Et inversement. »)

Plus lents à croître, son amitié pour Bram et son intérêt pour sa peinture modifient peu à peu le regard de Beckett sur la peinture de Geer et lorsque, dix ans après sa première rencontre avec les frères, il écrit *Le Monde et le Pantalon*, Beckett met à jour une dualité symbolisée par ce titre tiré d'une anecdote placée en exergue de l'article. Le monde, c'est l'œuvre « imparfaite » de Dieu créé en six jours à laquelle le tailleur oppose la perfection de son pantalon achevé en six mois.

La relation entre cette anecdote et les frères Van Velde est peut-être à chercher dans le second essai que Beckett leur consacre en 1948, *Peintres de l'empêchement* (*Derrière le miroir* n° 11/12) : « L'un d'eux dira : Je ne peux voir l'objet, pour le représenter, parce qu'il est ce qu'il est. L'autre : je ne peux voir l'objet, pour le représenter, parce que je suis ce que je suis. Il y a toujours ces deux sortes d'empêchement, l'empêchement-objet et l'empêchement-œil. [...] Geer Van Velde est un artiste de la première sorte [...], Bram Van Velde de la seconde. ».

Résistance de l'objet ou impuissance de l'artiste, cette fable, « véritable noyau narratif premier en forme de kôan zen » (P. Vilar), se retrouvera ensuite dispersée dans l'ensemble de l'œuvre de Beckett et occupera plus particulièrement une place centrale dans *Fin de Partie*, dont Roger Blin, note par ailleurs la similitude avec l'œuvre de Geer : « Il était ami à cette époque des frères Geer et Bram van Velde, hollandais et peintres tous



deux. Geer était un peintre dans la lignée de Mondrian. J'ai le sentiment que Beckett voyait *Fin de partie* comme un tableau de Mondrian, avec des cloisons très nettes, des séparations géométriques, de la géométrie musicale. » (R. Blin, *Conversations avec Lynda Peskine* in *Revue d'Esthétique*). L'affinité grandissante de Beckett avec l'œuvre de Bram Van Velde et l'énergie qu'il dépense pour défendre son travail, notamment auprès de la galerie Maeght ou de son ami, l'historien d'art Georges Duthuit, se feront sans doute aux dépens de ses relations avec Geer. Cependant, malgré quelques malentendus, leur amitié ne sera jamais rompue, ni le dialogue silencieux mais agité que l'écrivain entretient avec l'œuvre du petit frère van Velde dont il possédait deux grandes toiles : « Le grand tableau de Geer me fait enfin des signes. Dommage qu'il ait si mal tourné. Mais ce n'est peut-être pas vrai. » (lettre à Georges Duthuit, mars 1950) « Geer dégage un grand courage. Des idées un peu tranchantes, mais peut-être seulement en apparence. Je l'ai toujours beaucoup estimé. Mais pas assez je crois. » (lettre à Mania Péron, août 1951)

La mort de Geer Van Velde en 1977 affecte profondément Beckett et coïncide avec une période d'intense nostalgie durant laquelle l'écrivain décide de se livrer à un « grand ménage » dans sa demeure pour vivre entre des « murs gris comme le propriétaire ». Confiant ses états d'âme à son amie, la décoratrice de théâtre Jocelyn Herbert, Beckett témoigne de l'indéfectible affection qu'il porte au peintre depuis quarante ans : « plus de toiles sous les yeux, y compris celle du grand Geer Van Velde derrière le piano ». **Précieux témoignage de l'amitié de ces compagnons de route qui, depuis le premier roman de Beckett pour lequel ils vérifiaient ensemble la vraisemblance de la partie d'échecs opposant Murphy à M. Endon, ont affronté ensemble les grands enjeux de la modernité : « C'est qu'au fond, la peinture ne les intéresse pas. Ce qui les intéresse, c'est la condition humaine. Nous reviendrons là-dessus. » (Beckett à propos des frères Van Velde, in *Le Monde et le Pantalon*)**

1 200

[+ de photos](#)

## 27. BERAUD Henri

*Le Bois du templier pendu*

LES ÉDITIONS DE FRANCE | PARIS 1926 | 13,5 x 21 CM | BROCHÉ

Édition originale, un des 290 exemplaires numérotés sur pur fil, le nôtre un des 20 hors commerce et spécialement imprimé pour Alin Laubreaux. **Très bel envoi autographe signé, quasi pleine page, de l'auteur à Alin Laubreaux : « ...vous avez vu naître ce livre, vous l'avez aidé à vivre, il vous appartient presque autant qu'à son père. Mais son père vous aime**

**comme un fils et c'est tendrement mon petit Alin qu'avec un air bougon il vous serre sur son cœur... »**

Légères piqures sans gravité sur la dernière garde et sur certains témoins, bel exemplaire à toutes marges.

480

[+ de photos](#)

## 28. (BERAUD) ROLLAND DE RENEVILLE André

*Rimbaud le Voyant*

AU SANS PAREIL | PARIS 1929 | 12 x 19 CM | BROCHÉ

Édition originale, un des exemplaires du service de presse.

**Précieux envoi autographe signé d'André Rolland de Réneville à Henri Béraud.**

Trois manques sur le dos, légères piqures sur le premier plat, exemplaire complet de son prière d'insérer.

Provenance : de la bibliothèque rétaise d'Henri Béraud.

300

[+ de photos](#)

## 29. BERNARD Tristan

*Secrets d'état*

ÉDITION DU MONDE ILLUSTRÉ | PARIS 1908 | 12 x 19 CM | BROCHÉ

Édition originale, un des 30 exemplaires numérotés sur Hollande, seuls grands papiers.

**Précieux envoi autographe de l'auteur à son ami Fernand Vandérem à qui est dédié l'ouvrage et dans lequel il évoque le monde des courses hippiques.**

Bel exemplaire.

350

[+ de photos](#)

## 30. BLANCHOT Maurice

*Lettre tapuscrite à Sartre*

2 DÉCEMBRE 1960 | 26,7 x 20,9 CM | 5 FEUILLETS IN-4

Brouillon tapuscrit de lettre à Jean-Paul Sartre, avec des corrections autographes et avec une seconde version de la première page, et tapuscrit avec corrections autographes de « Le monde en question (Cours du monde) » (projet pour *La Revue internationale*)

Ensemble de cinq feuillets tapuscrits, rectos seuls (à l'exception d'un feuillet recto-verso), avec des corrections au stylo bille rouge et au stylo bille noir de la main de Maurice Blanchot.

Cet important ensemble témoigne des échanges entre Maurice Blanchot et Jean-Paul Sartre autour de la fameuse « Déclaration sur le droit à l'insoumission dans la guerre d'Algérie » et du projet de publication qui en découla, *La Revue internationale*. Connue sous le nom de « Manifeste des 121 », cette déclaration, signée par de nombreux intellectuels et artistes et

publiée le 6 septembre 1960, avait été rédigée par Dionys Mascolo et Jean Schuster, aidés de Maurice Blanchot, dans la perspective du procès du réseau Jeanson (groupe de militants français soutenant le FNL) et dans le but d'informer l'opinion du mouvement de contestation contre la guerre d'Algérie et ses dérives anti-démocratiques. Parmi les signataires figurait, bien sûr, Sartre.

Le manifeste avait fait prendre conscience à nombre de personnalités du poids qu'elles pouvaient exercer dans le débat public, voire dans le cours de l'Histoire. C'est dans ce contexte qu'à l'automne 1960, Maurice Blanchot, Dionys Mascolo et Elio Vittorini décident de créer une revue non pas littéraire mais critique, dont le dessein serait de poursuivre cette action. Ils sollicitent l'aide de Jean-Paul Sartre, dont l'extraordinaire aura saurait profiter favorablement à la publication.

Dans sa lettre à Sartre, Blanchot tente de convaincre le philosophe de se joindre au projet : **« Vous m'avez rappelé ce que j'ai dû dire quelquefois et que j'ai toujours intimement pensé : que la Déclaration ne trouverait son vrai sens que si elle était le commencement de quelque chose. [...] Je voudrais dire mon sentiment propre : je crois que si nous voulons représenter, comme il faut, sans équivoque, le changement dont nous avons les uns et les autres le pressentiment, si nous voulons le rendre plus réel et l'approfondir, dans sa présence mouvante, c'est seulement à partir d'un organe nouveau que nous pourrions le faire. À partir de là, si l'on voit Sartre, et d'autres avec lui parmi les 121, décider de s'exprimer en cette forme choisie délibérément comme nouvelle, chacun [...] comprendra que vraiment nous entrons dans une nouvelle phase et que quelque chose de décisif a lieu qui cherche à s'affirmer. »** Mais Sartre refusera de s'engager dans la revue.

Cependant, au cours des six premiers mois de l'année 1961, Blanchot se consacre corps et âme au projet, dans l'espoir qu'il se réalise. Le tapuscrit que l'on joint, « Le monde en question (Cours du monde) », révèle le sommaire qu'il imagine pour le premier numéro : des textes sur la déstalinisation, la situation de la presse allemande, le cloisonnement intellectuel en France et en Italie, la grève de la faim ou encore le mur de Berlin et l'utopie. La revue ne verra jamais le jour, au grand désespoir de Blanchot

qui s'enthousiasmait profondément à l'idée d'une écriture collective et internationale.

La version définitive de la lettre de Blanchot à Sartre sera publiée dans le dossier consacré par la revue *Lignes* au projet de *La Revue internationale* (n° 11, septembre 1990).

Important témoignage sur les suites que souhaite donner Blanchot avec l'aide de Sartre à la « Déclaration sur le droit à l'insoumission dans la guerre d'Algérie ».

1 000

[+ de photos](#)

### 31. **BLANCHOT Maurice**

*Lettre tapuscrite à Breton plus questionnaire signé par Breton*

22 JUILLET 1955 | 26,5 x 20,7 CM | UN FEUILLET

Brouillon tapuscrit de lettre à André Breton, avec des corrections et une ligne autographes, et questionnaire adressé à lui par André Breton sur l'art magique, avec une ligne et la signature autographes.

**Un feuillet in-4 tapuscrit, recto seul avec des corrections et une ligne à l'encre noire de la main de Maurice Blanchot, et un feuillet in-4 (27,5 x 21,5 cm) imprimé et illustré en noir, recto-verso avec une ligne et la signature autographes à l'encre violette d'André Breton.**

Quand, en cette année 1955, André Breton écrit à Maurice Blanchot, les deux hommes se connaissent, se côtoient et s'apprécient depuis longtemps, tout en conservant une forme de distance respectueuse. Breton travaille alors à son important ouvrage *L'Art magique* (Paris, 1957) et dans ce cadre, réalise une vaste enquête auprès de quatre-vingts personnalités (artistes, mais aussi sociologues, ethnologues, philosophes, historiens de l'art, critiques, etc.), parmi lesquelles Blanchot. Pour ce faire, Breton édite un tract intitulé « Formes de l'art » – illustré de onze figures (art égyptien, gaulois, précolombien, océanien, tarot, Paolo Uccello, etc.) – qui présente sa démarche et s'achève sur une série de cinq questions portant sur les liens entre art, magie et modernité : « **Je me permets, cher Maurice Blanchot, de solliciter [votre réponse] très spécialement. André Breton** ».

Le 22 juillet, Blanchot lui répond : « **Il m'a toujours paru que le mot magie, comme le mot religion, pouvait nous aider à approcher ce que l'art désigne, puisqu'à certaines époques nous ne pouvons atteindre l'un qu'à travers l'autre, mais qu'il y avait un moment où nous devions renoncer à ce chemin, car ce que l'art annonce, ce qui parle dans la poésie, c'est une parole plus originelle, comme si l'œuvre d'art ou l'œuvre poétique prononçait le mot commencement d'une manière plus initiale que ne le sont les puissances – magique, religieuse – qui l'empruntent pour se manifester ou pour agir.** » À l'instar des réponses

des autres correspondants de Breton, le texte de Blanchot sera publié dans *L'Art magique*.

Très intéressante collaboration entre Maurice Blanchot et André Breton, sur le thème de la magie.

1 500  
+ de photos

## 32. BLANCHOT Maurice

*Du côté de Nietzsche. Manuscrit autographe*

1946 | 21,7 x 11,5 CM | 7 FEUILLETS FOLIOTÉS

**Manuscrit autographe de l'auteur de 14 pages in-8 qui paraîtra dans le numéro 12 (décembre 1945-janvier 1946) de *L'Arche*.**

Manuscrit recto-verso complet, à l'écriture très dense, comportant de nombreux ratures, corrections et ajouts.

Chronique parue à l'occasion de la parution de l'ouvrage du Père du Lubac, *Le Drame de l'humanisme athée*.

Après la guerre, la place de Friedrich Nietzsche, aux côtés du Marquis de Sade et de Søren Kierkegaard, dans la pensée de Maurice Blanchot est révélatrice de l'influence majeure qu'exerce sur elle Georges Bataille et ses philosophes de prédilection. Désormais, Blanchot consacre de nombreux textes à ceux-ci et « Du côté de Nietzsche » en constitue un témoignage essentiel. Le titre même de son recueil *La Part du feu* à paraître en 1949 (avec, entre autres, cet article légèrement retouché au sommaire) forme une référence bataillienne.

Pour Blanchot, la puissance de Nietzsche, par l'usage qu'il fait de la langue et par son style, ne réside pas tant dans ses thèses les plus manifestes et les plus commentées que dans le creuset d'un discours plus mouvant, parfois contradictoire : **« L'influence de Nietzsche ne se réduit pas aux formes extérieures qu'elle a prises ; c'est probablement, au contraire, ce qui de Nietzsche a échappé à toute transmission manifeste, cette part de lui, étrangère aux influences directes, qui a exercé l'influence la plus profonde. »**

Cette idée demeurera centrale dans la lecture que fait Blanchot du philosophe allemand. L'inconstance de Nietzsche, son ambiguïté, sont symbolisées par le thème de la mort de Dieu, centrale dans son œuvre : **« En aucune façon, le thème de la Mort de Dieu ne peut être l'expression d'un savoir définitif ou l'esquisse d'une proposition stable »**, remarque Blanchot. Et d'affirmer dans une phrase restée célèbre : **« Se contredire est le mouvement essentiel d'une telle pensée. »** Dans *L'Entretien infini*

(1969), Blanchot abordera de nouveau la question nietzschéenne de la mort de Dieu où elle rejoint celle de l'unité de l'homme.

Très beau texte de Maurice Blanchot sur Friedrich Nietzsche, témoignant de l'influence de Georges Bataille sur sa pensée.

3 500

[+ de photos](#)

### 33. **BLANCHOT Maurice (BALZAC Honoré de)**

*Le Travail de Balzac. Manuscrit autographe, tapuscrit complets et un feuillet autographe de notes*

S. N. (JOURNAL DES DÉBATS) | S. L. (PARIS) S. D. (1944) |

13,5 x 21,5 CM & 2 PAGES IN-4 | 2 1/2 PAGES IN-8

**Manuscrit autographe de l'auteur de 2 pages et demie in-4 publié dans le numéro du 23 mars 1944 du *Journal des débats*.**

Manuscrit complet à l'écriture très dense, comportant de nombreuses ratures, corrections et ajouts.

On joint le tapuscrit complet et un feuillet autographe de notes de travail de Maurice Blanchot.

Dans cette chronique littéraire publiée à l'occasion de la parution de *La Vie de Balzac* par André Billy, Blanchot délaisse bien vite le biographe pour décrire le travail de réécriture incessant de Balzac. Il analyse ainsi l'œuvre balzacienne à travers le prisme de cette lutte entre l'idée et la matière : **« l'idée qui va donner un sens à toute son œuvre [...] c'est la puissance destructrice de la pensée. [...] La création du romancier [...] est mise en péril par la puissance qui l'engendre. Elle a pour principal ennemi sa raison d'être ; elle est infiniment méfiante du sens qu'elle se donne. »**

Nul doute que derrière cette pertinente étude du travail de Balzac, l'auteur du *Dernier mot* laisse deviner sa propre démarche esthétique.

Entre avril 1941 et août 1944, Maurice Blanchot publia dans la « Chronique de la vie intellectuelle » du *Journal des débats* 173 articles sur les livres récemment parus.

Dans une demi-page de journal (soit environ sept pages in-8), le jeune auteur de « Thomas l'obscur » fait ses premiers pas dans le domaine de la critique littéraire et inaugure ainsi une œuvre théorique qu'il développera plus tard dans ces nombreux essais, de « La Part du feu » à « L'Entretien infini » et « L'Écriture du désastre ».

Dès les premiers articles, Blanchot fait preuve d'une acuité d'analyse dépassant largement l'actualité littéraire qui en motive l'écriture. Oscillant entre classiques et modernes, écrivains de premier ordre et romanciers



mineurs, il pose, dans ses chroniques, les fondements d'une pensée critique qui marquera la seconde partie du XX<sup>e</sup>.

Transformé par l'écriture et par la guerre, Blanchot rompt, au fil d'une pensée exercée « au nom de l'autre », avec les violentes certitudes maurassiennes de sa jeunesse.

Non sans paradoxe, il transforme alors la critique littéraire en acte philosophique de résistance intellectuelle à la barbarie au cœur même d'un journal « ouvertement maréchaliste » : « Brûler un livre, en écrire, sont les deux actes entre lesquels la culture inscrit ses oscillations contraires » (Le Livre, In Journal des Débats, 20 janvier 1943).

En 2007, les Cahiers de la NRF réunissent sous la direction de Christophe Bident toutes les chroniques littéraires non encore publiées en volumes avec cette pertinente analyse du travail critique de Blanchot : « romans, poèmes, essais donnent lieu à une réflexion singulière, toujours plus sûre de sa propre rhétorique, livrée davantage à l'écho de l'impossible ou aux sirènes de la disparition. [...] Non sans contradictions ni pas de côté, et dans la certitude fiévreuse d'une œuvre qui commence [...] ces articles révèlent la généalogie d'un critique qui a transformé l'occasion de la chronique en nécessité de la pensée. » (C. Bident).

Les manuscrits autographes de Maurice Blanchot sont d'une grande rareté.

1 500

[+ de photos](#)

### 34. BOURDIEU Pierre & DARBEL Alain

*L'Amour de l'art. Les Musées et leur public*

LES ÉDITIONS DE MINUIT | PARIS 1966 | 14 x 22 CM | BROCHÉ

Édition originale pour laquelle il n'a pas été tiré de grands papiers.

Dos insolé.

**Envoi autographe signé de Pierre Bourdieu à l'anthropologue Georges Balandier enrichi de la signature manuscrite d'Alain Darbel.** 280

[+ de photos](#)

### 35. BOURDIEU Pierre & DARBEL Alain

*Le Partage des bénéfices*

LES ÉDITIONS DE MINUIT | PARIS 1966 | 14 x 22 CM | BROCHÉ

Édition originale pour laquelle il n'a pas été tiré de grands papiers.

Dos et plats marginalement insolés.

**Envoi autographe signé de Pierre Bourdieu à l'anthropologue Georges Balandier enrichi de la signature manuscrite d'Alain Darbel.** 280

[+ de photos](#)

### 36. BRASSAÏ

*Conversations avec Picasso*

GALLIMARD | PARIS 1964 | 14,5 x 20,5 CM | BROCHÉ

Édition originale sur papier courant.

Bel exemplaire.

Ouvrage illustré de 53 photographies de Brassaï.

**Précieux et confraternel envoi autographe daté et signé de Brassaï :**

**« Pour Florette et Jacques Lartigue, leur ami Brassaï. »**

800

[+ de photos](#)

### 37. BRETON André

*Les Vases communicants*

ÉDITIONS DES CAHIERS LIBRES | PARIS 1932 | 13,5 x 18,5 CM | BROCHÉ

Édition originale sur papier courant.

**Précieux envoi autographe signé d'André Breton à Marcel Jouhan-deau : « avec la profonde estime et la vive sympathie d'André Breton. »**

Quelques repères de lecture et passages soulignés au crayon de papier probablement tracés par le dédicataire en marge de certains feuillets

Papier jauni comme généralement.

1 500

[+ de photos](#)

### 38. BRISSON Pierre

*Autre temps*

GALLIMARD | PARIS 1949 | 12 x 19 CM | BROCHÉ

Édition originale, un des exemplaires du service de presse.

**Exceptionnel envoi autographe signé de Pierre Brisson à Colette :**

**« Pour bien parler de vous, chère Colette, il faudrait votre art et votre art c'est vous-même. Alors c'est impossible – même pour de grands écrivains !! C'est ce qui me console. Et je suis content puisque j'ai reçu cette lettre de vous qui m'est extrêmement chère. Permettez-moi de vous embrasser. Toutes mes grandes amitiés à Maurice Goudekot. Votre Pierre B. »**

80

[+ de photos](#)

### 39. BRODIN Pierre

*Les Écrivains américains de l'entre-deux guerres*

HORIZONS DE FRANCE | PARIS 1946 | 14 x 19 CM | BROCHÉ

Édition originale, un des 100 exemplaires numérotés sur alfa, seuls grands papiers.

Bel exemplaire en dépit du dos très légèrement insolé.

80

[+ de photos](#)

A Dominique Braga  
très sincère hommage

J. Brel

LES VASES COMMUNICANTS

#### 40. CALET Henri

*Les Murs de Fresnes*

ÉDITIONS DES QUATRE VENTS | PARIS 1945 | 14,5 x 21 CM | RELIURE DE L'ÉDITEUR

Édition originale sur papier courant.

Reليure de l'éditeur en plein cartonnage, dos lisse, petits accrocs sans gravité sur les coiffes et les coins.

Iconographie.

**Rare et précieux envoi autographe signé d'Henri Calet à Odette et Francis Ponge.**

800

+ de photos

#### 41. CAMI

*La Machine à aimer, roman excitantialiste*

ÉDITIONS BAUDINIÈRE | PARIS 1949 | 12 x 19 CM | BROCHÉ

Édition originale pour laquelle il n'est pas fait mention de grands papiers.

**Précieux envoi autographe signé de Cami à Albert Dubout : « À Dubout l'unique. En amical souvenir » enrichi d'un autoportrait à la cigarette fumante.**

Tampon imprimé de bibliophile en regard de la page de faux-titre en guise d'ex-libris.

250

+ de photos

#### 42. CAMUS Albert

*L'Été*

GALLIMARD | PARIS 1954 | 12 x 19 CM | BROCHÉ

Édition originale, un des exemplaires du service de presse.

**Précieux envoi autographe signé d'Albert Camus à Maurice Blanchot : « avec l'amicale et très fidèle pensée d'Albert Camus ».**

Dos et plats légèrement et marginalement piqués et passés.

*« Trois ans pour faire un livre, cinq lignes pour le ridiculiser – et les citations fausses. »*

La réception de *L'Étranger* par les critiques fut pour Camus une douloureuse déception.

Dans son refuge du Panelier, Camus reçoit les « feuilletons » que lui envoie Pascal Pia avec quelques commentaires souvent désabusés comme sur l'article d'Henriot paru dans le Temps : « Je n'avais jamais douté qu'Henriot fut un con. Il a tenu à confirmer cette opinion. » À côté de quelques articles élogieux que Gallimard tient à souligner : « La critique a été absurde en effet. Pourtant il y a eu un bon article d'Arland dans Coemedia et un autre également favorable dans la NRF. » Mais ce sont là des articles « Maison » et d'ailleurs pas nécessairement brillants : « Et

quelques réserves que l'on fasse à l'égard de cette pensée [...] l'important est que la position de M. Camus soit sincère... »

Camus n'en est pas dupe : « La critique : médiocre en zone libre, excellente à Paris. Finalement tout repose sur des malentendus. »

Aussi lorsque Pia lui envoie l'article de Blanchot paru durant l'été 1942 (et repris dans *Faux-pas* en 1943) il ajoute cette appréciation : « Je crois que c'est jusqu'ici, ce qu'on a écrit de plus intelligent sur votre livre. »

L'intérêt que se portent les deux écrivains est immédiat. Dès le mois d'août 1942, Camus se fait envoyer les deux romans de Blanchot et leur consacre un paragraphe dans son carnet : « Thomas découvre la mort en lui qui préfigure son avenir. [...] Tout s'éclaire – mais de la lumière sans éclat qui baigne les asphodèles du séjour mortel. »

À l'automne, Blanchot consacre à nouveau une longue analyse à Sisyphe : « le livre de M. Camus mérite d'être apprécié un peu mieux que comme un livre littérairement remarquable. »

Liés par une admiration mutuelle, Camus et Blanchot se rencontrent régulièrement au jury de la Pléiade ou aux comités de l'Arche et de Gallimard dont ils sont tous deux membres. Leurs parcours littéraires se font également parfois étrangement écho à l'instar de *La Peste* et du *Très-Haut*, « allégories politiques fondées sur le développement imaginaire d'une épidémie dans la cité », publiés à un an d'intervalle.

En 1954, date de parution de *L'Été*, Blanchot publie plusieurs analyses de l'œuvre de Camus, réflexions critiques parfois sévères, mais procédant toujours d'une lecture attentive et rigoureuse qui témoigne de la proximité intellectuelle des deux hommes.

À la mort de Camus, Blanchot lui rendra un vibrant hommage (repris plus tard dans *L'Amitié*) : « La mort qui a frappé Camus [...] nous a rendus, dans une part profonde de nous-mêmes, déjà mourants, nous avons senti combien nous étions heureux d'être [son] contemporain et de quelle manière traîtresse ce bonheur se trouvait à la fois révélé et obscurci, davantage encore : comme si le pouvoir d'être contemporains de nous-mêmes, en ce temps auquel nous appartenions avec [lui], se voyait soudain altéré gravement. »

#### 43. CARCO Francis

##### *Rêverie dans Amsterdam*

POUR F. M. ET SES AMIS | PARIS 1951 | 12,5 x 16,5 CM | BROCHÉ

Édition originale, un des 142 exemplaires numérotés sur vélin pur fil, seul tirage après 1 Japon, 7 Shanghai.

**Précieux envoi autographe signé de Francis Carco à André Dignimont : « À monsieur Dig pour "Au coin des rues", bien amicalement ».** Tampon imprimé de bibliophile en regard de la page de faux-titre en guise d'ex-libris.

Agréable exemplaire malgré le dos et les plats légèrement et marginalement insolés sans gravité.

300

[+ de photos](#)

#### 44. CARCO Francis

##### *La Route du bagne*

FERENCZI | PARIS 1935 | 12 x 19 CM | BROCHÉ

Édition originale sur papier courant, il n'a été tiré que 5 Hollande et 20 vélin en grands papiers.

Agréable exemplaire en dépit d'un infime manque en pied du dos.

**Précieux envoi autographe signé de Francis Carco à son ami le peintre Luc-Albert Moreau : « À Luc-Albert Moreau, souvenir, souvenir ! Très affectueusement Francis Carco. »**

150

[+ de photos](#)

#### 45. CELINE Louis-Ferdinand

##### *À l'agité du bocal*

PIERRE LANAUVE DE TARTAS | PARIS 1948 | 14 x 20 CM | EN FEUILLES

Édition originale, un des 150 exemplaires sur B.F.K. de Rives, seul tirage après 50 autres grands papiers.

Agréable exemplaire en dépit du dos et plats légèrement insolés comme généralement.

1 200

[+ de photos](#)

#### 46. CESAIRE Aimé

##### *Ferremets*

SEUIL | PARIS 1960 | 13,5 x 19,5 CM | BROCHÉ

Édition originale, un des 25 exemplaires numérotés sur pur fil, tirage de tête.

Bel exemplaire.

Rare.

2 300

[+ de photos](#)



#### 47. CESAIRE Aimé

*Sept poèmes reniés 1948-1950 suivis de La voix de la Martinique*

DAVID ALLIOT & SUCCESSION AIMÉ CÉSAIRE | S. L. 2010 |

25,5 x 33 CM | EN FEUILLES SOUS CHEMISE ÉTUI

Édition originale hors commerce imprimée à 94 exemplaires numérotés et justifiés par l'éditeur sur Arches.

Exemplaire à l'état de neuf bien complet de sa chemise étui de toile rouge.

1 000

[+ de photos](#)

#### 48. CESAIRE Aimé

*Une saison au Congo*

SEUIL | PARIS 1966 | 13 x 18,5 CM | BROCHÉ

Édition originale dont il n'a pas été tiré de grands papiers, un des exemplaires du service de presse.

**Envoi autographe signé d'Aimé Césaire à Pierre Dumayet.**

Dos très légèrement insolé comme habituellement.

450

[+ de photos](#)

#### 49. CESAIRE Aimé

*Cadastre*

SEUIL | PARIS 1961 | 13,5 x 20,5 CM | BROCHÉ

Édition originale collective, un des 15 exemplaires numérotés sur pur fil, le nôtre un des 5 hors commerce, seuls grands papiers.

Bel exemplaire.

**Envoi autographe signé d'Aimé Césaire à Jean Bardet, co-fondateur avec Paul Flamand des éditions du Seuil.**

2 500

[+ de photos](#)

#### 50. CHAR René

*Trois coups sous les arbres*

GALLIMARD | PARIS 1967 | 12 x 19 CM | BROCHÉ

Édition originale, un des exemplaires du service de presse.

Agréable exemplaire.

**Envoi autographe signé de René Char au poète Charles Dobzynski.** 300

[+ de photos](#)

## 51. CHAR René

*Dehors la nuit est gouvernée*

G.L.M. | PARIS 1938 | 19,5 x 29 CM | EN FEUILLES

Édition originale, un des 25 exemplaires numérotés sur Hollande, tirage de tête.

Dos et plats légèrement et marginalement décolorés comme généralement.

Bel et rare exemplaire.

**Précieux envoi autographe signé de René Char : « À Louis Broder. Ami, quel goût ont les outils ? Ce travail aussi du cœur. René Char. »** 2 500

[+ de photos](#)

## 52. CHARDONNE Jacques

*Le Chant du bienheureux*

STOCK | PARIS 1927 | 12 x 19 CM | BROCHÉ

Édition originale, un des exemplaires du service de presse.

**Précieux envoi autographe signé de Jacques Chardonne à Henri Béraud.**

Petites rousseurs sans gravité affectant essentiellement les gardes.

Provenance : bibliothèque rétaise d'Henri Béraud.

380

[+ de photos](#)

## 53. CHARDONNE Jacques

*Matinales*

ALBIN MICHEL | PARIS 1956 | 12 x 19 CM | BROCHÉ

Édition originale, un des 1100 exemplaires numérotés sur alfa.

Agréable exemplaire.

**Envoi autographe signé de Jacques Chardonne à Claude Martine : « avec beaucoup de considération ».**

150

[+ de photos](#)

## 54. CLAUDEL Paul

*Connaissance de l'est*

MERCURE DE FRANCE | PARIS 1900 | 13,5 x 20,5 CM | RELIÉ

Édition originale imprimée à petit nombre sur vergé.

Reliure en demi maroquin vert bouteille, dos à cinq nerfs, date en queue, tête dorée, reliure signée Goy & Vilaine.

**Précieux envoi autographe signé de Paul Claudel à Charles Maurras.** 1 800

[+ de photos](#)

## 55. COLETTE

### *La Paix chez les bêtes*

GEORGES CRÈS & CIE | PARIS 1916 | 12 x 19 CM | BROCHÉ

Édition originale sur papier courant.

Ouvrage illustré d'un frontispice de Théophile Alexandre Steinlen.

**Bel et évocateur envoi autographe signé de Colette à son amante Valentine Feydeau : « À Valentine Feydeau (1) / (1) Elle n'aura le reste de la dédicace que si elle revient. »**

1 000

[+ de photos](#)

## 56. COLETTE

### *La Maison de Claudine*

LA CITÉ DES LIVRES | PARIS 1927 | 16,5 x 21,5 CM | RELIÉ

Nouvelle édition, un des 25 exemplaires hors commerce numérotés sur Hollande, tirage de tête.

Reliure en plein maroquin vieux rose, dos lisse orné d'incisions de pièces de maroquin brun, rose et beige représentant des motifs floraux ainsi que de bandes de maroquin couvertes de semis de points d'or, liserés dorés sur les coiffes, plats ornementés de deux roses de maroquin grenat et rose clair ainsi que de cinq bandes de maroquin terminées en pointes et couvertes d'un semis de points d'or, gardes et contreplats de tissu brodé de fils d'or ou d'argent et comportant des motifs floraux, encadrement sur les contreplats du même décor que sur les plats, gardes suivantes de papier à la cuve, couvertures et dos conservés, tête dorée sur témoins, filets dorés sur les coupes, élégante reliure typiquement Art Déco.

**Envoi autographe signé de Colette sur la page de faux-titre : « Pour Germaine (Patat) vous qui aimez ce qui est simple, ce qui est sincère, vous aimez sans doute le livre le plus simple, le plus sincère, qu'ait écrit votre vieille et fidèle amie Colette. »**

Notre exemplaire est enrichi d'une lettre autographe signée de trois pages de Colette à Germaine (Patat) sur papier bleu afin d'enrichir ce bel exemplaire : « **dieu merci sans images** ». Colette sait que son amie bibliophile l'appréciera car « **en dehors d'aimer les papiers propres et les beaux caractères, je ne garde les livres que pour leur texte.** »

Colette a également adressé, relié en début de volume, à cette proche bibliophile : « **le bout du manuscrit que voici... Il date sauf erreur, de 1912, il est inédit, inachevé, mal fichu, mais c'est là qu'est venu tout le volume, car je cherchais alors à tirer de mon enfance véritable un petit roman d'enfant.** » Le manuscrit, de trois feuillets signés et datés 1912

postérieurement, comporte cette précision : « **Fragment, essai abandonné, d'un roman d'enfant.** »

Enfin, est joint à notre exemplaire, une épreuve en couleurs, sur feuille volante, pour l'en-tête du chapitre VIII possédant cette **note autographe de Colette** : « **Je garderais cette épreuve, si j'étais bibliophile. Mais je ne le suis pas et... vous l'êtes.** »

Provenance : bibliothèque de Germaine Patat, styliste parisienne, maîtresse de Willy et pourtant grande amie de Colette.

2 800

[+ de photos](#)

## 57. COLETTE

### *Claudine en ménage*

MERCURE DE FRANCE | PARIS 1902 | 12 x 18,5 CM | RELIÉ

Nouvelle édition, mention d'édition, un des exemplaires numérotés à la presse.

Reuvre à la bradel en demi maroquin vert-des-prés, plats de cartonnage recouverts de papier anis à motifs décoratifs floraux, dos lisse, date en queue, couvertures conservées, tête dorée, reliure signée de Laurenchet.

**Précieux envoi de Willy à Jeanne de Bellune sur ce titre qu'il estime être le maître livre de Colette.**

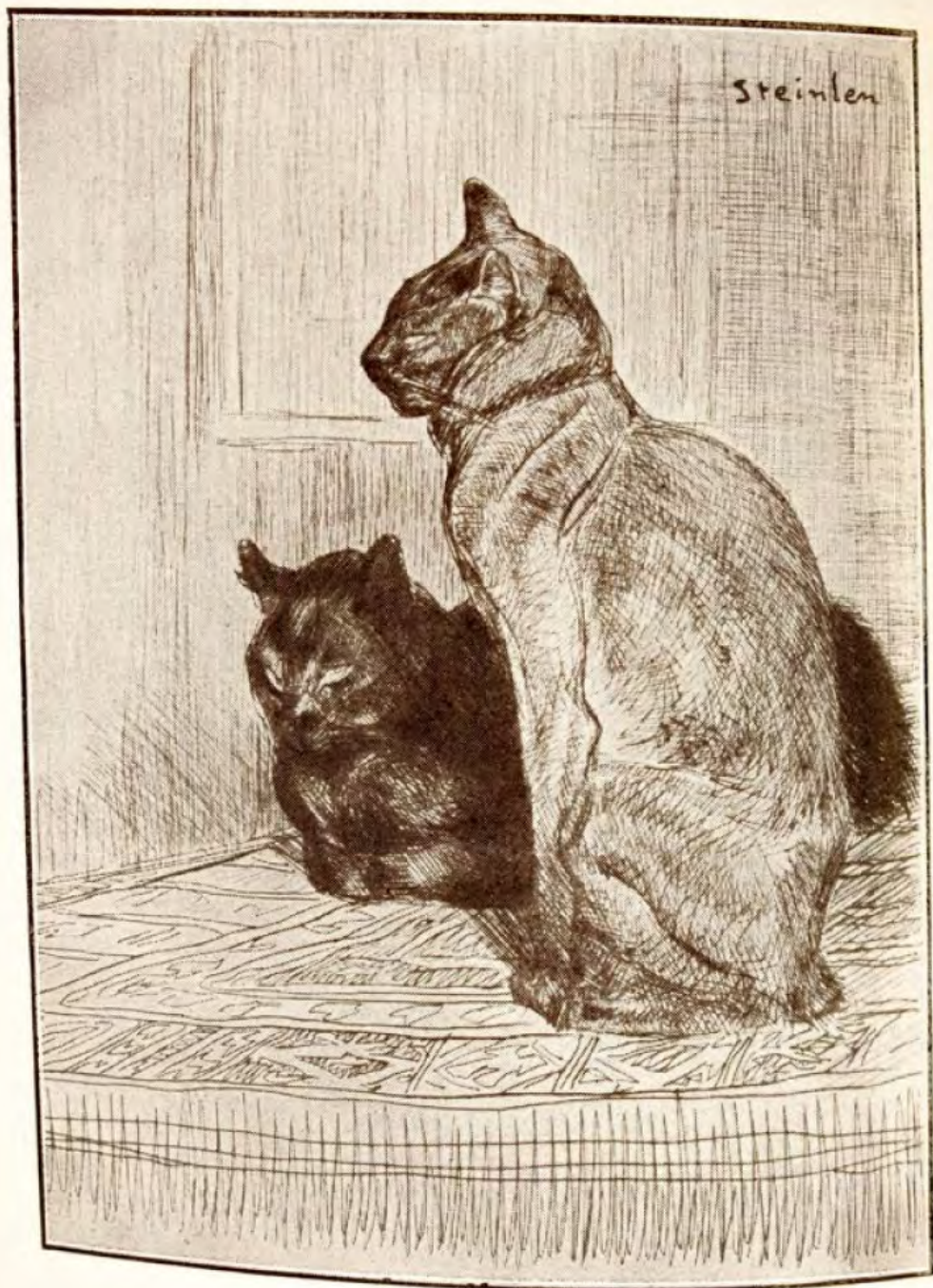
Colette et Jeanne de Bellune se sont probablement rencontrées en 1905 à la Villa d'Eylau où se tenait le cercle Victor-Hugo ou « Cercle des arts et de la mode » à l'occasion duquel fut réalisée la revue *Le Damier*. Si « Jeannot » hante la correspondance de l'écrivaine bourguignonne, on ne sait que très peu de choses d'elle. Vicomtesse de Juromenha, cette cocotte fin de siècle fut l'amante de nombreuses figures féminines intellectuelles de ce début de XX<sup>e</sup> siècle telles que Renée Vivien ou Liane de Pougy qui la qualifiait de « petit gnome ». Il ne demeure aucune image de cette « lesbienne des plus cocasses » (Jacques Ars) dans les collections publiques et le seul portrait qu'on lui connaisse est celui brossé par Natalie Clifford-Barney, celui d'une « ivrognesse au visage rouge et sans beauté ».

Les exemplaires dédiés de sa bibliothèque demeurent de précieux témoignages de l'émancipation saphique des femmes à l'aube du XX<sup>e</sup> siècle.

700

[+ de photos](#)

Steinlen



## 58. COLETTE

*Mes cahiers*

AUX ARMES DE FRANCE | PARIS 1941 | 14 x 22,5 CM | BROCHÉ

Édition illustrée d'un portrait de Colette par Luc-Albert Moreau, un des 300 exemplaires hors commerce numérotés sur Ivoirine.

Restaurations sur le dos et les mors, petits manques angulaires comblés sur les plats, agréable état intérieur.

**Exceptionnel et précieux envoi autographe signé de Colette : « Pour Drieu La Rochelle en souvenir de Colette. »**

1 800

+ de photos

## 59. CONRAD Joseph

*Fortune*

NRF | PARIS 1933 | 16,5 x 21,5 CM | BROCHÉ

Édition originale de la traduction française, un des 30 exemplaires numérotés sur vergé pur fil Lafuma-Navarre et réimposés dans le format in-quarto tellière, tirage de tête.

Rare et bel exemplaire.

1 800

+ de photos

## 60. CONRAD Joseph & BARBEY Valdo

*Au bout du rouleau*

LES EXEMPLAIRES | PARIS 1931 | 19,5 x 28,5 CM | EN FEUILLES SOUS CHEMISE ET ÉTUI

Édition illustrée d'eaux-fortes originales de Valdo Barbey et imprimée à 99 exemplaires sur vélin d'Arches.

Bel exemplaire complet de son étui qui comporte quelques frottements sans gravité.

Notre exemplaire est exceptionnellement enrichi d'une suite des eaux-fortes sur Chine en fin de volume.

750

+ de photos

## 61. COPPÉE François & ARTOIS Armand d'

*La Guerre de Cent Ans*

ALPHONSE LEMERRE | PARIS 1878 | 12 x 19 CM | BROCHÉ

Édition originale.

**Précieux envoi autographe signé de l'auteur à José Maria de Heredia enrichi de la signature autographe d'Armand d'Artois.**

Deux petites déchirures recollées en tête et en pied du dos, un infime manque en pied du premier plat, quelques rousseurs.

280

+ de photos



## 62. CORTAZAR Julio

*Las Armas Secretas*

EDITORIAL SUDAMERICANA | BUENOS AIRES 1968 | 12 x 17,5 CM | BROCHÉ

Sixième édition.

Bel exemplaire.

**Envoi autographe signé de Julio Cortazar.**

450

[+ de photos](#)

## 63. CREVEL René & MIRO Joan & BELLMER Hans & ERNST Max & LAM Wifredo & GIACOMETTI Alberto & MASSON André & BRYEN Camille & ARP Jean & WOLS & MAN RAY

*Feuilles éparses*

LOUIS BRODER & | PARIS 1965 | 21 x 25,5 CM | EN FEUILLES SOUS CHEMISE ET ÉTUI

Édition originale collective, un des 150 exemplaires numérotés sur vélin cuve de Rives, seul tirage avec quelques papier de Chapelle hors commerce réservés aux collaborateurs de l'ouvrage.

Très bel exemplaire paru pour commémorer les trente ans de la mort de René Crevel.

Ouvrage orné de 14 illustrations originales : 1 bois de Jean Arp, 2 pointes-sèches de Hans Bellmer et 1 de Valentine Hugo, 1 lithographie de Wols, et 9 eaux-fortes de Max Ernst, Camille Bryen, Man Ray, Wifredo Lam, Alberto Giacometti, Oscar Dominguez, André Masson, Joan Miro, Stanley William Hayter.

**Signatures manuscrites, au crayon de papier, de tous les illustrateurs en début de volume sauf Wols et Oscar Dominguez, disparus avant que l'ouvrage ne paraisse.**

3 800

[+ de photos](#)

## 64. DAUDET Alphonse

*L'Arlésienne*

LEMERRE | PARIS 1872 | 12 x 19 CM | BROCHÉ

Édition parue la même année que l'originale.

**Précieux envoi autographe signé d'Alphonse Daudet à Hector Giacomelli.**

Infimes piqûres sans gravité en tête du dos et sur quelques feuillets, sinon agréable exemplaire.

800

[+ de photos](#)

## 65. DAUDET Alphonse

*Numa Roumestan*

CHARPENTIER | PARIS 1881 | 12 x 19 CM | RELIÉ

Édition originale sur papier courant.

Reuvre à la bradel en demi basane bronze, dos à quatre fins nerfs serts de filets noirs, pièce de titre de basane rouge, petites éraflures sur les mors, plats de papier marbré, gardes et contreplats de papier à la cuve, un petit accroc en tête d'une coupe, reliure de l'époque.

**Précieux envoi autographe signé d'Alphonse Daudet à Eugène Labiche.**

Quelques rousseurs affectant principalement les marges de certains feuillets.

2 300

[+ de photos](#)

## 66. DELLUC Louis

*Chez de Max*

L'ÉDITION | PARIS 1918 | 13,5 x 21,5 CM | BROCHÉ

Édition originale, un des 12 exemplaires numérotés sur Chine, le nôtre portant le N°1, tirage de tête.

Dos légèrement insolé, deux petites éraflures sur les plats, inévitables petites rousseurs dues à la qualité du papier de Chine.

Ouvrage orné de 26 illustrations de Sarah Bernhardt, Jean Lorrain, Marguerite Moreno, Sacha Guitry par Lucien Laforge, Rip, Leonetto Capiello, Sacha Guitry, Maurice Perronet, Daniel de Losques...

**Envoi autographe daté et signé de Louis Delluc au sociétaire de la Comédie française et ami Jules Truffier.**

700

[+ de photos](#)

## 67. DEPESTRE René

*Lettre autographe signée à son amie Alice Raillard*

18 MAI 1988 | 14,5 x 21 CM | UNE FEUILLE

**Lettre autographe datée et signée d'une page de René Depestre à son amie Alice Raillard**, dans laquelle il la remercie pour les critiques bienveillantes qu'elle a émise concernant son roman, probablement « Hadriana dans tous mes rêves » paru la même année chez Gallimard. : « **Ce sont les mots d'une critique à qui sont familiers l'œuvre de Jorge Amado [Alice Raillard étant la traductrice de nombreux auteurs lusophones dont Jorge Amado dont elle est une proche amie] et le meilleur des autres littératures contemporaines !** »

Il lui fait part également de son inconsolable regret de n'avoir pu la croiser à Brasilia lors d'un hommage rendu à leurs amis communs Jorge Amado

et son épouse Zélia car il aime le Brésil : « ... retrouver un pays que j'aime, et qui est, de beaucoup, le mien. »

Enfin, après des ennuis de santé, il lui avoue se remettre à l'écriture : « je travaille à un recueil de nouvelles : Éros dans un train chinois (qui paraîtra en 1993), c'est la suite "d'Alléluia" ce qui m'amuse beaucoup... »

Enveloppe jointe.

150

[+ de photos](#)

## 68. DEPESTRE René

*Bonjour et adieu à la négritude suivi de Travaux d'identité*

ROBERT LAFFONT | PARIS 1980 | 13,5 x 21,5 CM | BROCHÉ

Édition originale pour laquelle il n'a pas été tiré de grands papiers.

Agréable exemplaire complet de son prière d'insérer.

**Envoi autographe daté et signé de René Depestre au poète Charles Dobzynski et sa femme Eliane : « ... qui sont toujours les bienvenus dans l'affection, la fidélité et l'admiration de leur vieil ami. »**

150

[+ de photos](#)

## 69. DEPESTRE René & MONÈS Bruno de

*René Depestre. Portrait*

S. N. | S. L. [PARIS] S. D. [CA 1980] | 24 x 30,5 CM | UNE FEUILLE

Photographie originale. Tirage gélatino-argentique d'époque en noir et blanc. Epreuve d'artiste signée au verso.

Portrait de René Depestre.

En 1983 débute pour Bruno de Monès une collaboration régulière avec *Le Magazine littéraire* qui va perdurer jusqu'au milieu des années quatre-vingt-dix.

280

[+ de photos](#)

## 70. (DEPESTRE René) COUFFON Claude

*René Depestre*

SEGHERS | PARIS 1986 | 13 x 16 CM | BROCHÉ

Édition originale.

Agréable exemplaire.

**Envoi autographe daté et signé de René Depestre à Michel Deguy enrichi d'un envoi autographe signé de Claude Couffon.**

120

[+ de photos](#)

## 71. DERÈME Tristan

*Patachou petit garçon*

EMILE-PAUL FRÈRES | PARIS 1929 | 12 x 19 CM | RELIÉ

Édition originale, un des exemplaires du service de presse.

**Précieux envoi autographe signé de Tristan Derème à son ami Henri Béraud.**

Dos insolé, piqûres et deux taches claires sur le premier plat.

Provenance : bibliothèque rétaise d'Henri Béraud.

80

[+ de photos](#)

## 72. DES CARS Guy

*L'Homme au double visage*

ÉDITIONS FLAMME | PARIS 1987 | 13,5 x 22 CM | BROCHÉ

Édition originale sur papier courant.

Agréable exemplaire.

**Précieux envoi autographe daté et signé de Guy Des Cars : « Pour Jean-Paul Belmondo qui a reçu, me dit-on, le bouquin qui ne lui était pas dédié ! Qui par la faute des crétins qui – ne – savent – même – plus – faire les paquets... Mais, entre nous, ça n'a pas grande importance. Ce qui compte c'est l'estime souriante pour « notre » Kean et pour tous ceux qui lui sont bons. »**

80

[+ de photos](#)

## 73. DESNOS Robert

*Corps et Biens*

NRF | PARIS 1930 | 12 x 19 CM | BROCHÉ

Édition originale, un des exemplaires du service de presse.

**Précieux envoi autographe signé de Robert Desnos à Janine et Raymond Queneau : « devant qui j'ai repassé le conseil de révision » enrichi d'un dessin représentant un petit éléphant de la trompe duquel s'élève le nom de Robert Desnos.**

Un mors très légèrement fendu en pied.

4 500

[+ de photos](#)

## 74. DOS PASSOS John

*La Belle Vie*

MERCURE DE FRANCE | PARIS 1968 | 15 x 22 CM | BROCHÉ

Édition originale de la traduction française, un des 25 exemplaires numérotés sur pur fil, seuls grands papiers.

Pâles taches en tête du premier plat, sinon agréable exemplaire.

250

[+ de photos](#)

# Guy des Cars

L'homme  
au double visage



## 75. DRIEU LA ROCHELLE Pierre

*Fond de cantine*

NRF | PARIS 1920 | 12 x 19 CM | BROCHÉ

Édition originale, un des 940 exemplaires numérotés sur pur fil, seuls grands papiers après 118 réimposés.

**Précieux envoi autographe signé de Pierre Drieu la Rochelle à ses amis Philippe et Colette (Clément) : « des tranches de nos cœurs et des blêmes délices de nos corps déployés par l'amour et la mort »**

Ex-libris de Colette Clément encollé en regard de la page de faux-titre.

Plats et gardes partiellement ombrés.

Exceptionnelle provenance.

1 500

[+ de photos](#)

## 76. DRIEU LA ROCHELLE Pierre

*Rêveuse bourgeoisie*

GALLIMARD | PARIS 1937 | 12 x 19 CM | BROCHÉ

Édition originale, un des exemplaires du service de presse.

Couvertures et dos très discrètement restaurés.

**Précieux envoi autographe signé de Pierre Drieu La Rochelle à Henri Béraud.**

Bel exemplaire.

1 800

[+ de photos](#)

## 77. DRIEU LA ROCHELLE Pierre & DES COURIERES

*Chana Orloff*

NRF | PARIS 1927 | 12,5 x 16,5 CM | BROCHÉ

Édition originale sur papier courant.

**Précieux envoi autographe signé de Des Courières à Pierre Drieu la Rochelle.**

Fascicule illustré d'un portrait inédit de l'artiste par lui-même gravé sur bois par G. Aubert ainsi que de 30 reproductions d'œuvres de C. Orloff.

Dos passé.

250

[+ de photos](#)

## 78. DRIEU LA ROCHELLE Pierre & FOSCA François

*Maurice Denis*

NRF | PARIS 1924 | 12,5 x 16,5 CM | BROCHÉ

Édition originale sur papier courant.

**Précieux envoi autographe signé de François Fosca à Pierre Drieu la Rochelle.**

Fascicule illustré d'un portrait inédit de l'artiste par lui-même gravé sur bois par G. Aubert ainsi que de reproductions d'œuvres de M. Denis.

Deux minuscules manques en tête et en pied du dos insolé, agréable état intérieur.

250

[+ de photos](#)

## 79. DRIEU LA ROCHELLE Pierre & LAWRENCE David Herbert

*L'Homme qui était mort*

NRF | PARIS 1933 | 12 x 19 CM | BROCHÉ

Édition originale de la traduction française établie par Jacqueline Dalsace et Pierre Drieu la Rochelle, un des exemplaires du service de presse.

**Précieux envoi autographe signé de Pierre Drieu la Rochelle : « À Marcel Aymé qui appréciera peut-être cet évangile... »**

Dos insolé comportant trois petits accrocs restaurés en tête et en pied, agréable état intérieur.

1 200

[+ de photos](#)

## 80. DUBUFFET Jean

*Ler dla canpane*

L'ART BRUT | PARIS 1948 | 13,5 x 19 CM | AGRAFÉ SOUS COFFRET-ÉTUI

Rare édition originale imprimée à 165 exemplaires et entièrement calligraphiée par l'auteur.

Ouvrage illustré de 6 gravures originales de Jean Dubuffet.

**Exceptionnel et très précieux envoi autographe signé de Jean Dubuffet à Hans Bellmer : « à Hans Bellmer amitiés Jean Dubuffet »**

Notre exemplaire est présenté sous étui en plein box ocre, doublé de velours de la même couleur, reproduisant la calligraphie du premier plat de couverture.

Dos et plats légèrement et marginalement insolés comme généralement, discrètes et habiles restaurations marginales en têtes et en pieds des plats. Premier ouvrage de Jean Dubuffet, publié en langage phonétique calligraphié sur stencil avec des gravures sur linoléum, sur bois de caisse et fonds de boîtes de camembert, puis imprimé à la main par l'auteur sur papier



journal avec 6 gravures à 150 exemplaires plus 15 exemplaires enrichis de 2 gravures et maculés d'encre pour « le samatere detrase etdanprinte ».

Les dits « amateurs de traces et d'empreintes » noteront cependant, qu'à notre connaissance, Dubuffet n'a dédié à ses proches que des exemplaires « ordinaires », en accord avec le concept même qui préside à cette œuvre fondatrice de l'Art Brut.

En préface de *Vignettes lorgnettes*, qui reproduit en 1962 les gravures de *Ler dla Campane*, Dubuffet revient sur la genèse de son premier livre : « Imprimés avec des moyens de fortune, ces opuscules prenaient en tout le contre-pied des rites bibliophiliques. Tout à l'opposé des solennités glauques que donnent aux éditions de luxe les épais et coûteux papiers, les typographies de grande maison, les amples marges et la profusion des gardes et pages blanches, ils étaient tirés fort modestement à l'aide de dispositifs dérisoires dans un petit format et sur un papier à journal de la plus vulgaire sorte. Il nous semblait (il me semble encore) qu'ils étaient tels quels aussi attrayants que les livres habituellement offerts aux bibliophiles. »

Notre exemplaire dédié à Hans Bellmer est l'un des rares et précieux témoins de l'influence majeure des surréalistes sur la pensée de Dubuffet et l'émergence de l'Art Brut.

En effet, bien que les critiques d'art et les biographes s'accordent à souligner une évidente hérédité, on ne conserve que peu de trace des interactions entre Dubuffet et les surréalistes.

C'est pourtant sous l'égide d'André Breton et avec sa pleine collaboration qu'il fonde en 1948 la Compagnie de l'Art Brut : « La part qui vous est faite, comme vous dites, à cette compagnie de l'Art Brut, elle vous revient de plein droit car vos idées, vos humeurs, vos impulsions, ont eu certainement grande part à l'orientation de nos esprits sur tout cela, et il se devait que votre couvert soit mis à cette table et si vous n'aviez voulu y prendre place, il serait resté vacant comme le couvert de l'ange » (lettre du 28 mai 1948). Cette relation, la première connue entre Dubuffet et un surréaliste (qui n'est ni un futur ni un ex surréaliste) suscite un enthousiasme immédiat chez les deux artistes qui développent plusieurs projets communs dont un Almanach de l'Art Brut. Mais dès 1951, leur relation se délite, Breton se désolidarise de la Compagnie et l'Almanach, pourtant achevé, ne sera jamais publié.

L'échec de cette collaboration et de l'amitié naissante entre les deux artistes contribue à la rupture définitive entre les deux mouvements et à une méfiance réciproque grandissante.

En voulant cantonner l'Art Brut à « l'art des fous », et ainsi conserver la suprématie du surréalisme sur cette « branche », André Breton a sans

à Hans Bellmer amitié Jean Dubuffet



à JANLANSELM

doute déçu les espoirs de Dubuffet d'une filiation naturelle entre les deux mouvements.

C'est cependant au prix de cette rupture que Dubuffet deviendra un des artistes majeurs de la seconde moitié du XX<sup>ème</sup> siècle, tandis que le surréalisme ne survivra que difficilement à la guerre et aux intransigeances de son fondateur.

La notion d'Art Brut, telle que Dubuffet la formule dès 1948, ne pouvait en effet s'inscrire dans une continuité théorique ni accepter de fondement artistique :

« Ouvrages artistiques [...] ne devant rien (ou le moins possible) à l'imitation des œuvres d'art qu'on peut voir dans les musées, salons et galeries, mais qui au contraire font appel au fond humain originel et à l'invention la plus spontanée et personnelle ; des productions dont l'auteur a tout tiré [...] de son propre fond » (Jean Dubuffet, *Notice sur la Compagnie de l'art brut* (septembre 1948), in *Prospectus...*, tome I, p. 489)

Cette nécessaire distanciation et les fréquentes prises de positions anti-surréalistes associées au manque d'éléments historiques le liant à ce mouvement, ont contraint les exégètes et biographes à de multiples suppositions appuyées sur la convergence évidente des artistes et des concepts.

Hormis cette courte amitié avec Breton, les surréalistes n'apparaissent quasiment pas dans les biographies de Dubuffet. Pourtant cette dédicace amicale à l'un des plus importants artistes surréalistes sur ce premier ouvrage artisanal témoigne de sa proximité avec d'autres membres du mouvement ; une proximité qui reste cependant énigmatique car Dubuffet a délibérément « oublié » ses liens avec le surréalisme dont il est pourtant un des principaux héritiers et successeurs.

10 000

[+ de photos](#)

## 81. DUJARDIN Edouard

### *Le Retour éternel*

ÉDITIONS MOLY-SABATA | SABLONS 1934 | 14 x 19,5 CM | BROCHÉ

Édition originale, un des 445 exemplaires sur alfa, le nôtre un des 60 réservés au service de presse, seuls grands papiers avec 15 pur fil.

**Précieux envoi autographe signé de Edouard Dujardin à Léon-Paul Fargue « ... qui se souvient encore de la « Fin d'Antonia »! Bien de tout cœur. »**

Une petite déchirure recollée en tête d'un mors.

200

[+ de photos](#)

## 82. DURAS Marguerite

*L'Après-midi de monsieur Andesmas*

GALLIMARD | PARIS 1962 | 12 x 19 CM | BROCHÉ

Édition originale sur papier courant.

**Précieux envoi autographe signé de Marguerite Duras à Claude Simon.**

Agréable exemplaire complet de sa bande annonce.

1 500  
+ de photos

## 83. DURKHEIM Émile

*L'Allemagne au-dessus de tout. La mentalité allemande et la guerre*

LIBRAIRIE ARMAND COLIN | PARIS 1915 | 12 x 18,5 CM | BROCHÉ

Édition originale pour laquelle il n'a pas été tiré de grands papiers.

Deux petits manques angulaires sur les plats.

**Rare et précieux hommage autographe signé d'Émile Durkheim en tête de la page de titre.**

2 000  
+ de photos

## 84. ELUARD Paul

*Donner à voir*

GALLIMARD | PARIS 1939 | 12 x 19 CM | BROCHÉ

Édition originale, un des exemplaires du service de presse.

**Précieux envoi autographe signé de Paul Eluard à Benjamin Fondane.**

Dos comportant trois petits accrocs restaurés et sans gravité.

Émouvante dédicace de poète à poète, réalisée à l'aube de la guerre durant laquelle les deux amis participeront ensemble à des revues de résistance poétique telle que *l'Honneur des poètes*.

La déportation et la mort de Fondane en 1944 avec celle de nombreux autres amis artistes et poètes marquera profondément Eluard qui composera en leur honneur un superbe hommage poétique, « Éternité de ceux que je n'ai pas revus », égrenant le nom de chaque disparu.

2 500  
+ de photos

## 85. ELUARD Paul

*Donner à voir*

GALLIMARD | PARIS 1939 | 12 x 19 CM | BROCHÉ

Édition originale, un des exemplaires du service de presse.

Exemplaire complet de son prière d'insérer.

**Envoi autographe signé de Paul Eluard à Guy Lavaud.**

300  
+ de photos

## 86. EPSTEIN Jean

### *L'Or des mers*

LIBRAIRIE VALOIS | PARIS 1932 | 12 x 19 CM | BROCHÉ

Édition originale, un des exemplaires du service de presse.

Quelques rousseurs sur le dos et les gardes, exemplaire complet de son prière d'insérer.

**Envoi autographe daté et signé de Jean Epstein à monsieur Van Melle.**

150

[+ de photos](#)

## 87. EPSTEIN Jean & CENDRARS Blaise

### *La Poésie d'aujourd'hui. Un nouvel état de l'intelligence*

ÉDITIONS DE LA SIRÈNE | PARIS 1921 | 14,5 x 19,5 CM | BROCHÉ

Édition originale, un des 50 exemplaires sur kraft roux, seuls grands papiers.

Dos et plats marginalement insolés comme habituellement, une petite tache sur la dernière garde.

Couverture illustrée d'un dessin de Dalbanne reproduit sur la page de titre.

Lettre-postface de Blaise Cendrars qui a présenté le manuscrit de Jean Epstein, dont c'est le premier livre, aux éditions de La Sirène.

1 500

[+ de photos](#)

## 88. FARRERE Claude

### *Dix-sept histoires de marins*

PAUL OLLENDORFF | PARIS 1914 | 11,5 x 19 CM | RELIÉ

Édition originale.

Reliure en demi maroquin bleu marine, dos à cinq nerfs serts de filets dorés orné d'un décor géométrique de pièces mosaïquées de maroquin rouge, date dorée en queue, filet doré sur les plats de papier marbré, gardes et contreplats de papier à la cuve, encadrement d'une dentelle dorée sur les contreplats, couvertures et dos conservés, tête dorée, élégante reliure signée de Pierre-Lucien Martin.

**Exceptionnel envoi autographe signé de Claude Farrère : « À Pierre Louÿs son très petit disciple » enrichi d'idéogrammes chinois.**

Bel exemplaire parfaitement établi.

2 500

[+ de photos](#)



Claude  
Farrère  
—  
Dix-Sept  
Histoires  
de Marins



## 89. FARRERE Claude

*Shahrâ sultane et la mer*

FLAMMARION | PARIS 1931 | 12 x 19 CM | BROCHÉ

Édition originale, un des exemplaires du service de presse.

**Précieux envoi autographe signé de Claude Farrère à Henri Béraud : « en toute amitié ».**

Deux petites déchirures en tête et en pied du dos.

Provenance : bibliothèque rétaise d'Henri Béraud.

80

[+ de photos](#)

## 90. (FAUTRIER) ARGAN Giulio Carlo

*Fautrier « matière et mémoire »*

EDIZIONI APOLLINAIRE | MILANO 1960 | 24 x 34 CM | RELIURE DE L'ÉDITEUR

Édition originale quadrilingue, un des 1000 exemplaires numérotés.

Reliure de l'éditeur en pleine toile bleue, dos lisse muet.

Ouvrage illustré de reproductions d'œuvres de Jean Fautrier.

Une petite tache en pied des deux dernières pages de la table des matières, exemplaire complet de sa jaquette illustrée qui comporte une petite déchirure en pied du dos et de légers manques en tête.

Bel exemplaire.

**Précieux envoi autographe daté et signé de Jean Fautrier à son ami André Malraux.**

1 500

[+ de photos](#)

## 91. FENEON Félix & AUSTEN Jane

*Catherine Morland*

ÉDITIONS DE LA REVUE BLANCHE | PARIS 1899 | 12 x 19 CM | BROCHÉ

Édition originale, sur papier courant, de la traduction française établie par Félix Fénéon, il n'a été tiré que 10 Hollande en grands papiers.

**Rare envoi autographe signé de Félix Fénéon à son ami Romain Coollus.**

1 800

[+ de photos](#)

## 92. FONDANE Benjamin

*Titanic*

LES CAHIERS DU JOURNAL DES POÈTES | PARIS 1937 | 14 x 19,5 CM | BROCHÉ

Édition originale, un des 300 des exemplaires non numérotés.

**Précieux envoi autographe signé de Benjamin Fondane : « À Roger Caillois et puisse ce livre le trouver à ses "heures de faiblesse" où il aime la poésie, au cas où il s'en trouve dans *Titanic*... »**

Agréable exemplaire.

2 300

[+ de photos](#)



### 93. FOUCAULT Michel

*Folie et Dérason. Histoire de la folie à l'âge classique*

PLON | PARIS 1961 | 14 x 20,5 CM | BROCHÉ

Édition originale pour laquelle il n'a pas été tiré de grands papiers, un des exemplaires du service de presse. Une deuxième édition révisée paraîtra en 1972.

Dos légèrement gauchi, exemplaire complet de sa jaquette illustrée qui comporte quelques déchirures et manques de film pelliculé qui la recouvre.

**Précieuse signature autographe de Michel Foucault, alors jeune enseignant, sur son premier ouvrage d'importance, tiré de son doctorat d'État.**

Très rare service de presse qui peut faire office de grand papier. 5 800

+ de photos

### 94. FOUCAULT Michel

*Folie et Dérason. Histoire de la folie à l'âge classique*

PLON | PARIS 1961 | 14 x 20,5 CM | BROCHÉ

Édition originale pour laquelle il n'a pas été tiré de grands papiers, un des exemplaires du service de presse. Une deuxième édition révisée paraîtra en 1972.

Exemplaire complet de sa jaquette illustrée qui comporte quelques déchirures et manques de film pelliculé qui la recouvre, quelques rousseurs affectant les marges de certains feuillets.

**Exceptionnel envoi autographe signé de Michel Foucault, alors jeune enseignant, à Jean-Charles Varennes.**

Très rare exemplaire service de presse qui peut faire office de grand papier du premier ouvrage d'importance de Michel Foucault, tiré de son doctorat d'État.

8 000

+ de photos

### 95. FROMENTIN Eugène

*Un été dans le Sahara*

ALPHONSE LEMERRE | PARIS 1874 | 14 x 23 CM | RELIÉ

Deuxième édition, en partie originale, comportant une préface inédite.

Reliure à la bradel en pleine percaline bordeaux, dos lisse passé orné d'un fleuron doré, date et double filet dorés en queue, pièce de titre de chagrin sapin comportant de petites éraflures, taches de décoloration sur les plats, reliure légèrement postérieure et signée à froid de Pierson.

**Précieux et rare envoi autographe signé d'Eugène Fromentin à Anatole France.**

1 000

+ de photos

## 96. GARY Romain

*La Danse de Genghis Kohn*

GALLIMARD | PARIS 1967 | 14,5 x 20,5 CM | BROCHÉ

Édition originale, un des exemplaires du service de presse.

Dos et plats marginalement et légèrement insolés.

**Idéaliste et exceptionnel envoi autographe daté et signé de Romain Gary à son ami Albert Memmi : « L'humour juif étant une auto-défense – et une agression – à main désarmée, dans l'espoir que la main ne sera jamais désarmée – ou alors qu'elle n'aura plus jamais besoin d'armes. Amicalement. Romain Gary. Juillet 1967. »**

2 000

[+ de photos](#)

## 97. GIBEAU Yves

*La Guerre, c'est la guerre...*

CALMANN-LÉVY | PARIS 1961 | 14,5 x 21 CM | BROCHÉ

Édition originale, un des 40 exemplaires numérotés sur vergé alfa, seuls grands papiers.

Bel exemplaire en dépit du dos et des plats légèrement et marginalement insolés sans gravité.

**Envoi autographe daté et signé d'Yves Gibeau à l'éditeur d'art Alex Grall et sa femme Monique : « Pour Alex, pour Monique, du fond du cœur. »**

120

[+ de photos](#)

## 98. GIDE André

*Les Nouvelles Nourritures*

GALLIMARD | PARIS 1935 | 11 x 17 CM | RELIÉ

Édition originale, un des exemplaire du service de presse.

Reliure à la bradel en demi vélin à coins, dos lisse, pièce de titre de maroquin rouge, couvertures et dos conservés, reliure signée Gauché.

De pâles rousseurs sur le deuxième plat de couverture.

**Précieux envoi autographe signé d'André Gide à Sacha Guitry.**

Agréable exemplaire.

1 350

[+ de photos](#)

## 99. GIDE André

### *Les Nouvelles Nourritures*

GALLIMARD | PARIS 1935 | 10,5 x 17 CM | RELIÉ

Édition originale, un des exemplaires du service de presse.

Reliure en demi maroquin marron, dos à cinq nerfs, plats de papier marbré, gardes et contreplats de papier marron, couvertures (une déchirure restaurée en milieu du second plat) et dos conservés, tête dorée.

**Précieux envoi autographe signé d'André Gide à Colette : « ... en souvenir et souriant hommage... »**

1 200

[+ de photos](#)

## 100. GIDE André

### *Voyage au Congo*

NRF | PARIS 1927 | 17 x 22 CM | BROCHÉ

Édition originale, un des 118 exemplaires numérotés sur vergé Lafuma Navarre et réimposés au format in-quarto tellière, tirage de tête.

Agréable exemplaire illustré d'une carte en frontispice.

Provenance : de la bibliothèque du docteur Lucien-Graux avec son ex-libris encollé au verso du premier plat.

800

[+ de photos](#)

## 101. GIDE André

### *Le Retour du Tchad. Voyage au Congo*

NRF | PARIS 1928 | 17 x 22 CM | BROCHÉ

Édition originale, un des 120 exemplaires numérotés sur vergé Lafuma Navarre et réimposés au format in-quarto tellière, tirage de tête.

Agréable exemplaire illustré d'une carte en frontispice.

Provenance : de la bibliothèque du docteur Lucien-Graux avec son ex-libris encollé au verso du premier plat.

800

[+ de photos](#)

## 102. GIRAUDOUX Jean

### *Retour d'Alsace*

EMILE-PAUL FRÈRES | PARIS 1916 | 12 x 18,5 CM | BROCHÉ

Édition originale sur papier courant.

**Précieux envoi autographe signé de Jean Giraudoux à André Gide : « avec gratitude ».**

Un petit accroc sur le dos légèrement fendillé en pied.

900

[+ de photos](#)

### 103. GLISSANT Edouard

*Monsieur Toussaint*

SEUIL | PARIS 1961 | 13,5 x 19,5 CM | BROCHÉ

Édition originale, un des 10 exemplaires numérotés sur vélin neige, le nôtre un des 3 hors commerce, seuls grands papiers.

Rare et bel exemplaire.

**Envoi autographe signé d'Édouard Glissant à Jean Bardet, co-fondateur avec Paul Flamand des éditions du Seuil.**

1 000

[+ de photos](#)

### 104. GLISSANT Edouard

*Le Quatrième Siècle*

SEUIL | PARIS 1964 | 13,5 x 20,5 CM | BROCHÉ

Édition originale pour laquelle il n'a pas été tiré de grands papiers.

Petites taches claires et sans gravité sur les plats.

**Envoi autographe signé d'Édouard Glissant à Hourya Sinaceur.**

150

[+ de photos](#)

### 105. GLISSANT Edouard

*La Lézarde*

SEUIL | PARIS 1997 | 14 x 20,5 CM | BROCHÉ

Nouvelle édition.

Agréable exemplaire.

**Envoi autographe signé d'Edouard Glissant au photographe Gérard Castello Lopes et sa femme Daniele : « la parole poétique comme une rivière qui s'éveille » enrichi d'un dessin représentant une caravelle fendant les flots.**

250

[+ de photos](#)

### 106. GLISSANT Edouard

*Le Discours antillais*

SEUIL | PARIS 1981 | 15,5 x 24 CM | BROCHÉ

Édition originale pour laquelle il n'a pas été tiré de grands papiers.

Traces de pliures angulaires sur les plats.

Précision manuscrite du dédicataire « Année 82 » au dessus de l'envoi autographe.

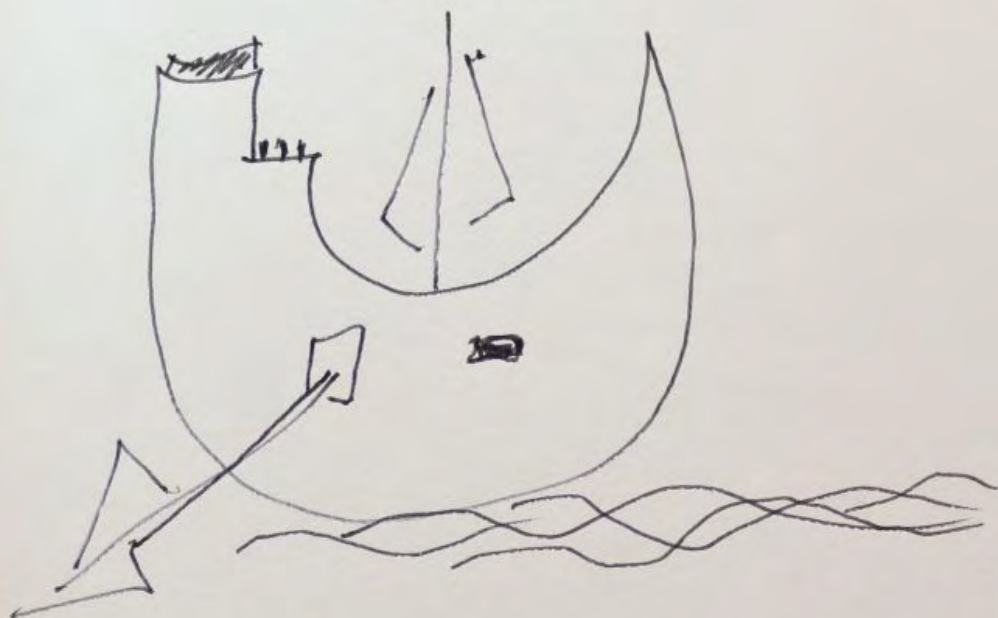
**Envoi autographe signé d'Edouard Glissant à Auguste Bazabas : « ces écumes du pays antillais » enrichi d'un dessin représentant une bulle et d'un tampon imprimé figurant un oiseau mythologique.**

250

[+ de photos](#)

à Danièle et Gerard  
Castello Lopes

LA LÉZARDE



la parole poétique comme  
une rivière qui s'éveille  
très musicalement  
à l'aube / l'instant

## 107. **GONCOURT Edmond & Jules de**

*Journal*

CHARPENTIER & C<sup>ie</sup> | PARIS 1887-1896 | 12,5 x 19 CM | 9 VOLUMES RELIÉS

Édition originale pour chacun des volumes, à chaque fois un des 50 exemplaires numérotés sur Hollande, seuls grands papiers après 10 Japon. Reliures en demi maroquin vert à coins, dos à cinq nerfs, lieu et date en queue, plats de papier à la cuve, couvertures conservées, têtes dorées sur témoins, reliures signées de David.

Rare et très bel ensemble imprimé sur grand papier de Hollande parfaitement établi en reliures uniformes.

10 000

[+ de photos](#)

## 108. **GREEN Julien**

*L'Homme et son Ombre*

SEUIL | PARIS 1991 | 14,5 x 21,5 CM | BROCHÉ

Édition originale, un des 80 exemplaires numérotés sur vergé Ingres de Lana, seuls grands papiers.

Bel exemplaire.

450

[+ de photos](#)

## 109. **GREEN Julien**

*L'avenir n'est à personne. Journal 1990-1992*

FAYARD | PARIS 1993 | 14,5 x 22,5 CM | BROCHÉ

Édition originale, un des 80 exemplaires numérotés sur vergé Ingres de Lana, le nôtre non justifié, seuls grands papiers.

Bel exemplaire.

450

[+ de photos](#)

## 110. **HAHN Reynaldo**

*Notes (journal d'un musicien)*

PLON | PARIS 1933 | 14 x 21 CM | BROCHÉ

Édition originale, un des 20 exemplaires numérotés sur Hollande, tirage de tête.

Une petite déchirure en pied du dos au niveau des témoins, deux traces de pliures marginales sur le second plat, agréable état intérieur.

Exemplaire à toutes marges.

800

[+ de photos](#)

### 111. HAMP Pierre

*Notre pain quotidien*

GALLIMARD | PARIS 1937 | 12 x 19 CM | BROCHÉ

Édition définitive, un des exemplaires du service de presse.

**Précieux envoi autographe signé de Pierre Hamp à Maurice Blanchot :  
« Bon appétit. »**

Exemplaire complet de son prière d'insérer.

Un petit accroc marginal au milieu du dos, sinon agréable exemplaire. 60  
+ de photos

### 112. HECQUET Stephen

*Les Garçons*

NAGEL | PARIS 1956 | 11,5 x 17,5 CM | BROCHÉ

Édition originale, un des exemplaires du service de presse.

Dos insolé, une tache claire en tête du premier plat.

**Précieux envoi autographe signé de Stephen Hecquet à Marcel Aymé.** 100  
+ de photos

### 113. HUGO Victor

*La Pitié suprême*

CALMANN LÉVY | PARIS 1879 | 15 x 24 CM | RELIÉ

Édition originale.

Reliure en demi chagrin bleu nuit à coins, dos à quatre nerfs sertis de pointillés dorés orné de doubles caissons dorés agrémentés d'arabesques latérales et d'étoiles dorées, date et mention « ex. de J. Drouet » dorées en pied, plats de papier marbré, gardes et contreplats de papier à la cuve, couvertures et dos conservés (restaurations marginales sur les plats), tête dorée, ex-libris Pierre Duché encollé sur une garde, élégante reliure signée de René Aussourd.

**Exceptionnel envoi autographe signé de Victor Hugo à Juliette Drouet, le grand amour de sa vie : « Premier exemplaire à vous, ma dame. V. »**

Composé en 1857, ce long poème philosophique sur la Révolution était originellement destiné à conclure la *Légende des siècles*. Victor Hugo le publie finalement en 1879 à l'occasion de sa prise de position en faveur des communards.

Plaidoyer pour l'abolition de la peine de mort, *La Pitié suprême* illustre l'une des premières et plus ferventes luttes politiques de Hugo, qu'il mène encore à l'aube de ses 80 ans : « Si mon nom signifie quelque chose en ces années fatales où nous sommes, il signifie Amnistie. » (Lettre aux citoyens de Lyon, 1873)

Confrontant Hugo et Machiavel, J. C. Fizaine souligne la rigueur intellectuelle du poète au service d'un humanisme érigé en principe universel :



« Machiavel s'adresse à ceux qui veulent devenir princes. Hugo s'adresse pour commencer aux peuples, qui ont subi la tyrannie : c'est *La Pitié suprême*, qui définit ce qui doit rester immuablement sacré, la vie humaine, sans que la haine, le ressentiment, le souvenir des souffrances passées autorisent à transgresser cet interdit, sous peine de ne pouvoir fonder aucun régime politique et de retomber en-deçà de la civilisation. » (*Victor Hugo penseur de la laïcité – Le clerc, le prêtre et le citoyen*)

C'est auprès de Juliette Drouet qu'il mène ce dernier combat. Publié en février 1879, peu après leur installation avenue d'Eylau, *La Pitié suprême* semble un écho politique à la nouvelle légitimité conquise par les deux vieux amants après cinquante ans d'amours coupables. L'ultime combat de Hugo en faveur de l'amnistie et le pardon résonne dans sa vie affective à l'instar du poème qu'il composera à la mort de Juliette en 1883 :

« Sur ma tombe, on mettra, comme [une grande gloire,

Le souvenir profond, adoré, combattu,

D'un amour qui fut faute et qui devint [vertu... »

Très bel exemplaire parfaitement établi et d'une extraordinaire provenance, la plus désirable que l'on puisse souhaiter.

20 000

[+ de photos](#)

## 114. IONESCO Eugène

*Théâtre III*

GALLIMARD | PARIS 1963 | 11,5 x 18 CM | BROCHÉ

Édition en partie originale, un des exemplaires du service de presse.

**Précieux envoi autographe signé d'Eugène Ionesco à Tsilla Chelton et Jacques Mauclair : « Pour Tsilla, pour Jacques affectueusement et avec ma sympathie profonde. »**

Dos légèrement insolé.

800

[+ de photos](#)

## 115. JARRY Alfred

*Les Jours et les Nuits*

MERCURE DE FRANCE | PARIS 1897 | 11,5 x 18,5 CM | RELIÉ

Édition en partie originale, un des exemplaires du service de presse.

Reliure à la bradel en plein tissu à motifs floraux, dos lisse, pièce de titre de maroquin rouge, couverture conservée comportant des très légers manques angulaires, élégante reliure pastiche signée de Laurencet.

**Précieux envoi autographe signé d'Alfred Jarry à Édouard Dujardin sur la première garde.**

Jarry et Dujardin s'étaient rencontrés dans les cercles symbolistes, autour de la *Revue indépendante*, animée par ce dernier et qui avait été fondée par Félix Fénéon en 1884. L'année précédant l'envoi à Dujardin, Jarry avait fait paraître dans le deuxième numéro de *Perhinderion* un extrait d'un

premier exemplaire

à vous, me salue

V.

texte important de Dujardin, « Aux XX et aux Indépendants : Le Cloisonisme [sic] » (1888), en l'attribuant à Fénéon.

Provenance : bibliothèque Édouard Goerg avec son ex-libris imprimé en pied de la page de garde.

7 000

[+ de photos](#)

## 116. JOUHANDEAU Marcel

*Triptyque*

GALLIMARD | PARIS 1942 | 12 x 19 CM | BROCHÉ

Édition originale pour laquelle il n'a pas été tiré de grands papiers, un des exemplaires du service de presse.

**Précieux envoi autographe signé de Marcel Jouhandeau à Robert Desnos.**

Agréable exemplaire.

580

[+ de photos](#)

## 117. JOUHANDEAU Marcel

*Animaleries*

GALLIMARD | PARIS 1961 | 12 x 19 CM | BROCHÉ

Édition originale sur papier courant.

Dos très légèrement insolé.

**Précieux envoi autographe daté et signé de Marcel Jouhandeau à Jean Paulhan : « Cher Jean, j'ai deux manuscrits pour toi, pas de moi, mais indifférent, tu ne saurais le rester ou tu m'étonnerais. Devant l'Immeuble et l'autre. Je te les apporte bientôt. Ne m'écris pas. Tu es si fatigué. Marcel. »**

70

[+ de photos](#)

## 118. (PICASSO Pablo) JOUHANDEAU Marcel

*Algèbre des valeurs morales*

GALLIMARD | PARIS 1935 | 12 x 19 CM | BROCHÉ

Édition originale, un des exemplaires du service de presse.

Dos et plats légèrement salis sans gravité.

**Très précieux envoi autographe signé de Marcel Jouhandeau : « Pour Pablo Picasso avec mon souvenir ému. Marcel Jouhandeau. »**

1 800

[+ de photos](#)

### 119. KAHN Gustave

*Premiers poèmes précédés d'une Étude sur le vers libre*

MERCURE DE FRANCE | PARIS 1897 | 12 x 18,5 CM | RELIÉ

Édition originale collective sur papier courant.

Reliure à la bradel en plein cartonnage recouvert de papier ornémenté de motifs décoratifs, dos lisse, pièce de titre de maroquin noir, couvertures conservées, reliure signée de P. Goy & C. Vilaine.

**Précieux envoi autographe signé de Gustave Kahn à Pierre Louÿs.**

Exemplaire complet, in-fine, du catalogue de l'éditeur.

1 000

+ de photos

### 120. KAHN Gustave

*Chansons d'amant*

PAUL LACOMBLEZ | BRUXELLES 1891 | 14,5 x 18,5 CM | RELIÉ

Édition originale, un des 350 exemplaires sur vélin, seul tirage après 2 Japon et 5 Hollande.

Petites rousseurs éparses.

Reliure en demi cartonnage façon vélin, dos lisse, date dorée en queue, plats de papier marbré, couvertures conservées, coins émoussés, reliure de l'époque.

**Précieux envoi autographe signé de Gustave Kahn à Marcel Schwob : « À M. M. Schwob en toute amitié ce livre de poèmes. Gustave Kahn. »**

450

+ de photos

### 121. KAZANTZAKI Nikos

*Le Christ recrucifié*

PLON | PARIS 1955 | 14,5 x 20,5 CM | BROCHÉ

Édition originale de la traduction française, un des 52 exemplaires numérotés sur alfa, seuls grands papiers.

Bel exemplaire.

300

+ de photos

### 122. KAZANTZAKI Nikos

*Le Pauvre d'Assise*

PLON | PARIS 1957 | 14 x 20,5 CM | BROCHÉ

Édition originale de la traduction française, un des 40 exemplaires numérotés sur alfa, le nôtre un des 10 hors commerce, tirage de tête.

Dos légèrement insolé.

**Rare envoi autographe daté et signé de Nikos Kazantzaki à Charles Orenge, fondateur des éditions du Rocher.**

1 500

+ de photos

### 123. KEROUAC Jack

#### *Sur la route*

GALLIMARD | PARIS 1960 | 14,5 x 20,5 CM | BROCHÉ

Édition originale de la traduction française, un des exemplaires du service de presse.

Dos légèrement insolé.

Rare.

400

[+ de photos](#)

### 124. KIPLING Rudyard

#### *Souvenirs*

PAUL HARTMANN | PARIS 1938 | 12 x 19 CM | BROCHÉ

Édition originale de la traduction française, un des 20 exemplaires numérotés sur pur fil, le nôtre un des quelques hors commerce, tirage de tête.

Gardes légèrement et intégralement ombrées.

Bel exemplaire à toutes marges.

280

[+ de photos](#)

### 125. (KISLING Moïse) SAUVAGE Marcel

#### *La Fin de Paris*

DENOËL & STEELE | PARIS 1932 | 12 x 19 CM | RELIÉ

Édition originale, un des exemplaires du service de presse.

Reliure à la bradel en plein papier à motifs décoratifs, dos lisse, pièce de titre de maroquin marron chocolat, couvertures et dos insolé conservés, reliure signée de P. Goy & C. Vilaine.

Ouvrage illustré de photographies hors-texte.

**Précieux envoi autographe signé de Marcel Sauvage à Moïse Kisling : « sans commentaire / entre complices mais affectueusement ... vive la nouille sans sel (qu'on dit). »**

380

[+ de photos](#)

### 126. LACOTE René

#### *Tristan Tzara*

PIERRE SEGHERS 1952 | 13,5 x 15,5 CM | BROCHÉ

Édition originale sur papier courant.

Iconographie.

Petits manques angulaires sur le dos et les plats.

**Précieux envoi autographe signé de Tristan Tzara : « À André Masson de tout cœur [un petit cœur dessiné]. Tristan Tzara 10 juillet 52. »**

750

[+ de photos](#)

### 127. LACRETELLE Jacques de

*Histoire de Paola Ferrani*

FLAMMARION | PARIS 1929 | 12 x 19 CM | BROCHÉ

Édition originale, un des exemplaires du service de presse.

**Précieux envoi autographe signé de Jacques de Lacretelle à Henri Béraud.**

Quelques petites rousseurs sans gravité.

Provenance : bibliothèque rétaise d'Henri Béraud.

100

[+ de photos](#)

### 128. LANSKOY André & LECUIRE Pierre

*Dédale*

PIERRE LECUIRE 1960 | 18 x 33,5 CM | EN FEUILLES SOUS CHEMISE ET ÉTUI

Édition originale, un des 165 exemplaires numérotés sur Auvergne, seul tirage après 25 Chine.

Légères ombres en marges des plats de l'ouvrage.

Bel exemplaire complet de sa chemise et de son étui d'origine à rabats et à lacets de cuir.

Ouvrage illustré de 22 eaux-fortes originales d'André Lanskoj.

**Signatures manuscrites de Pierre Lecuire et André Lanskoj à la justification du tirage.**

1 500

[+ de photos](#)

### 129. LEAUTAUD Paul & VUILLARD Edouard

*Amour*

ÉDITIONS SPIRALE | PARIS 1862 | 14 x 19,5 CM | RELIÉ

Édition originale, un des 125 exemplaires numérotés sur Vidalon.

Reliure en demi maroquin noir à coins, dos à cinq nerfs, date dorée en queue, filets dorés sur les plats de papier marbré, gardes et contreplats de papier à la cuve, couverture et dos conservés, tête dorée, reliure signée Laurent.

Bel exemplaire agréablement établi.

Ouvrage illustré, en frontispice, d'une lithographie originale d'Édouard Vuillard représentant l'auteur.

800

[+ de photos](#)

### 130. LEVEQUE Jean-Jacques & MASSON André

*Le Temps réfléchi*

P.A.B. | RIBAUTE-LES-TAVERNES 1964 | 15,5 x 21 CM | EN FEUILLES

Édition originale imprimée à 40 exemplaires numérotés sur B.F.K. de Rives.

Ouvrage illustré de 3 gravures originales d'André Masson

Rare et bel exemplaire.

1 500

+ de photos

### 131. LIMBOUR Georges

*Les Vanilliers*

GALLIMARD | PARIS 1938 | 12 x 19 CM | BROCHÉ

Édition originale dont il n'a pas été tiré de grands papiers, un des exemplaires du service de presse.

**Rare et précieux envoi autographe signé de Georges Limbour à Germaine Krull.**

400

+ de photos

### 132. LONDRES Albert

*Dante n'avait rien vu*

ALBIN MICHEL | PARIS 1924 | 12 x 19 CM | RELIÉ

Édition originale, tampon imprimé de service de presse en pied du second plat.

Reliure en demi chagrin maroquiné vert bouteille, dos à cinq nerfs, date en queue, tête dorée, reliure signée Goy & Vilaine.

**Précieux envoi autographe signé d'Albert Londres à Charles Mauras.**

1 000

+ de photos

### 133. LORRAIN Jean

*Heures de Corse*

E. SANSOT & CIE | PARIS 1905 | 10 x 15,5 CM | RELIÉ

Édition originale, un des 6 exemplaires numérotés sur Japon, tirage de tête.

Reliure en demi maroquin sapin, dos à cinq nerfs, date dorée en queue, plats de papier marbré, gardes et contreplats de papier à la cuve, couvertures et dos conservés, tête dorée sur témoins, élégante reliure signée de P. Goy & C. Vilaine.

**Notre exemplaire est enrichi d'un important billet autographe signé de deux pages de l'auteur à Jules Bois dans lequel il le surnomme « love and friend » et où il est question d'un déjeuner auquel se joindraient**





LE TEMPS RÉFLÉCHI POÈMES  
DE JEAN - JACQUES LÉVÊQUE  
GRAVURES D'ANDRÉ MASSON

**une certaine Mlle Nau et Paul Fort qui venait tout juste « d'assommer le Sar et de venger l'Archonte » (Antoine de la Rochefoucauld).**

Bel exemplaire parfaitement établi.

1 500

[+ de photos](#)

### 134. LORRAIN Jean

*La Forêt bleue*

ALPHONSE LEMERRE | PARIS 1882 | 12 x 18,5 CM | RELIÉ

Édition originale imprimée sur vergé.

Reliure en demi chagrin maroquiné bleu marine, dos à cinq nerfs, date en queue, tête dorée, reliure signée Goy & Vilaine.

**Précieux et bel envoi autographe signé de Jean Lorrain : « À Charles Maurras aède de la mer thyrenienne [sic], un bohémien de forêt bleue »**

1 700

[+ de photos](#)

### 135. LOTI Pierre

*Japoneries d'automne*

CALMANN LEVY | PARIS 1889 | 12 x 18,5 CM | RELIÉ

Édition originale.

Reliure à la bradel en demi percaline violette, dos lisse passé orné de filets dorés, pièce de titre et nom de l'auteur de chagrin marron, plats de papier marbré, reliure de l'époque.

**Précieux envoi autographe signé de Pierre Loti à Alphonse Daudet : « ... avec ma meilleure affection. »**

Cachet imprimé de la bibliothèque Julia Daudet en tête d'une garde.

Quelques rousseurs.

1 500

[+ de photos](#)

### 136. LOUYS Pierre & LUCIEN DE SAMOSATE

*Scènes de la vie des courtisanes*

LIBDE L'ART INDÉPENDANT | PARIS 1894 | 11 x 15 CM | RELIÉ

Édition originale de la traduction française établie par Pierre Louÿs, un des 500 exemplaires numérotés sur vélin blanc, le nôtre non justifié.

Reliure en plein maroquin bordeaux, dos lisse orné d'un jeu d'arabesques dorées enrichies d'incrustations de maroquin vert mosaïqué et encadrées de pointillés dorés, le décor du dos se répétant sur les plats, roulettes dorées sur les coiffes, contreplats de maroquin turquoise agrémentés d'une jeu de larges dentelles florales dorées et de filets dorés en encadrement, gardes de daim rouge, liserés dorés sur les coupes, couvertures conser-

vées, tête dorée; étui recouvert de papier à la cuve, ensemble signé de O. Herbosch & H. Puylaert.

**Précieux envoi autographe signé de Pierre Louÿs à Félicien Rops.**

**Notre exemplaire est enrichi d'une carte de visite et d'une lettre autographes de 4 pages signées de Pierre Louÿs et adressées au même.** 3 800

[+ de photos](#)

### 137. **MAGIDOFF Robert**

*Yehudi Menuhin*

BUCHET-CHASTEL | PARIS 1957 | 14 x 22 CM | BROCHÉ

Édition originale de la traduction française pour laquelle il n'a pas été tiré de grands papiers, un des exemplaires du service de presse.

Iconographie.

**Signature manuscrite de Yehudi Menuhin sur la première garde.** 250

[+ de photos](#)

### 138. **MALAPARTE Curzio**

*Monsieur Caméléon*

LA TABLE RONDE | PARIS 1948 | 12 x 19 CM | BROCHÉ

Édition originale de la traduction française, un des 75 exemplaires numérotés sur pur fil, tirage de tête.

Ouvrage orné d'illustrations d'Orfeo Tamburi.

Agréable exemplaire.

500

[+ de photos](#)

### 139. **MALAPARTE Curzio**

*La Peau*

DENOËL | PARIS 1949 | 12 x 19 CM | BROCHÉ

Édition originale de la traduction française, un des 350 exemplaires numérotés sur alfa, le nôtre un des 50 hors commerce, seuls grands papiers après 50 pur fil.

Rare et agréable exemplaire.

900

[+ de photos](#)

### 140. **(MAGRITTE René) MALET Léo**

*Du Rebecca rue des Rosiers*

ROBERT LAFFONT | PARIS 1958 | 11,5 x 17,5 CM | BROCHÉ

Édition originale pour laquelle il n'a pas été tiré de grands papiers, un des exemplaires du service de presse.

Agréable exemplaire en dépit de décharges de papier adhésif en têtes et en pieds des pages de garde.

Couverture illustrée.

**Exceptionnel et précieux envoi autographe signé de Léo Malet : « À René Magritte cette version assez fantaisiste de l'affaire Joinovici.**

**Amicalement en attendant de fustiger La Pisse ou tel gars se nommant plus ou moins ainsi. Léo Malet. »**

1 500

[+ de photos](#)

#### 141. **MALRAUX André**

*Les Chênes qu'on abat*

GALLIMARD | PARIS 1971 | 11,5 x 18,5 CM | RELIÉ

Édition originale, un des exemplaires du service de presse.

Reliure en demi maroquin bordeaux, dos à cinq nerfs, date dorée en queue, plats de papier marbré, gardes et contreplats de papier à la cuve, couvertures et dos conservés, tête dorée.

**Précieux envoi autographe signé d'André Malraux à Raymond Queneau et sa femme.**

1 500

[+ de photos](#)

#### 142. **MARAN René**

*Batouala*

ALBIN MICHEL | PARIS 1921 | 12 x 19 CM | BROCHÉ

Édition originale, un des 30 exemplaires numérotés sur vergé pur fil, seuls grands papiers.

Bel exemplaire de cet ouvrage à qui fut attribué le Prix Goncourt 1921.

1 800

[+ de photos](#)

#### 143. **MATHIEU Georges**

*Au-delà du tachisme*

JULLIARD | PARIS 1963 | 14 x 20 CM | BROCHÉ

Édition originale, un des exemplaires du service de presse.

**Envoi autographe signé de Georges Mathieu au critique d'art et romancier Gerhard Weber « ... en grande communion et avec l'espoir d'avoir une autre conversation avec lui... » enrichi sur tout le second plat d'un dessin original au crayon de papier daté et signé de ses initiales.**

Petites décharges de papier adhésif sur la dernière garde.

1 500

[+ de photos](#)

#### 144. (MATISSE Henri) ROMAINS Jules

*Puissances de Paris*

EUGÈNE FIGUËRE & C<sup>ie</sup> | PARIS 1911 | 11,5 x 19 CM | BROCHÉ

Édition originale sur papier courant.

**Précieux envoi autographe signé de Jules Romains : « À Henri Matisse avec la sympathie et l'admiration de Jules Romains. »**

Dos fendillé comportant de petites restaurations, deuxième plat légèrement sali.

1 500  
[+ de photos](#)

#### 145. MAUPASSANT Guy de

*L'Inutile beauté*

VICTOR-HAVARD | PARIS 1890 | 12 x 19 CM | RELIÉ

Édition originale sur papier courant.

Reliure en demi veau bronze, dos lisse, gardes et contreplats de papier à la cuve, couverture conservée, élégante reliure pastiche signée de P. Goy & C. Vilaine.

**Envoi autographe signé de Guy de Maupassant au libraire Achille Heymann.** Ce libraire était « un des types les plus pittoresques de Paris. [...] Toutes les perruches [...], des étudiants, quelquefois même des lettrés, venaient consulter cet homme qui savait tout de la librairie, sur le livre qu'il fallait avoir lu ou du moins acheté. » (G. Baume *Au pays des lettres*, 1922).

Maupassant ne s'y était pas trompé, comme il l'indique dans cette lettre à Henry Kistemaeckers du 7 mai 1882 : « Je réponds de la vente à la Librairie Nouvelle. Vous verrez. Les 3 employés s'appellent Achille Heymann, Ménard et Reboul. [...] Il est indispensable [...] d'offrir un exemplaire à chacun [...] – Je passerai à la librairie écrire un mot pour chacun d'eux – Dans cette seule maison on a vendu 900 exemplaires de *La Maison Tellier*. Aucun journal ne vaut ces trois employés comme publicité. »

2 500  
[+ de photos](#)

#### 146. MAUPASSANT Guy de

*Bel-Ami*

VICTOR-HAVARD | PARIS 1885 | 12 x 19 CM | BROCHÉ

Édition originale sur papier courant.

Reliure à la bradel en demi percaline marron, dos lisse, double filet et date dorés en queue, pièce de titre de chagrin rouge, plats de papier marbré, couvertures conservées et montées sur onglets, ex-libris Léon Hennique

réalisé par Léon Glaize et gravé par E. Dété encollé sur une garde, reliure de l'époque.

**Précieux envoi autographe signé de Guy de Maupassant : « À Léon Hennique, son ami ».**

Avec son texte *L'Affaire du grand 7*, Léon Hennique avait participé, comme Guy de Maupassant mais aussi Paul Alexis, Henri Céard et Joris-Karl Huysmans, au « manifeste » naturaliste publié sur l'initiative d'Émile Zola, *Les Soirées de Médan* (1880). Né d'une discussion chez Zola, leur maître, l'ouvrage est composé de six nouvelles sur le thème de la Guerre de 1870, que chacun des auteurs a soumis à ses pairs : dès la lecture de *Boule de Suif* Maupassant avait d'ailleurs suscité les louanges de ses amis. Deux ans plus tard, en gage de son amitié, Maupassant avait dédié à Hennique une autre de ses nouvelles, *La Rempailleuse*, parue dans *Le Gaulois*. Jusqu'à la mort de Maupassant, Hennique resta pour lui un ami fidèle.

Bel exemplaire joliment établi en reliure de l'époque réalisée pour Léon Hennique, témoignage de l'amitié entre les deux écrivains naturalistes. 8 000

[+ de photos](#)

#### 147. (MAUPASSANT Guy de) THEURIET André

*Péché mortel*

ALPHONSE LEMERRE | PARIS 1885 | 12 x 19 CM | RELIÉ

Édition originale.

Reliure en pleine percaline marine, dos lisse orné d'un motif floral estampé à froid, pièce de titre de chagrin marine, double filet doré en queue, reliure de l'époque.

**Précieux envoi autographe signé de André Theuriot à Guy de Maupassant : « hommage de vive sympathie littéraire. »**

900

[+ de photos](#)

#### 148. MAURIAC Claude

*André Breton*

ÉDITIONS DE FLORE | PARIS 1949 | 12 x 19 CM | BROCHÉ

Édition originale, un des exemplaires du service de presse.

**Précieux envoi autographe signé de Claude Mauriac à Marcel Jouhandeau.**

Dos et plats légèrement et marginalement insolés, une tache sur le dos. 60

[+ de photos](#)

#### 149. MAUROIS André

*Histoire des États-Unis 1492-1946*

ALBIN MICHEL | PARIS 1947 | 13,5 x 20,5 CM | BROCHÉ

Nouvelle édition, un des exemplaires du service de presse.

**Précieux envoi autographe signé de André Maurois à Maurice Blanchot.**

Agréable exemplaire complet de son prière d'insérer.

80

+ de photos

#### 150. MENDES Catulle

*Manuscrit autographe signé intitulé « Premières représentations »*

S. N. | S. L. 1903 | 11 x 17,5 CM | EN FEUILLES

**Manuscrit autographe signé de 9 pages, écriture dense.**

Critique de la pièce *Les Sentiers de la vertu*, comédie en 3 actes, avec Robert de Flers, donnée au Théâtre des Nouveautés, 7 décembre 1903.

**On joint deux intéressantes lettres autographes signées adressées à M. Melchisedec.** La première fait référence à sa future participation musicale à une fête donnée en l'honneur de Victor Hugo le 27 février 1881. La seconde déplore, suite à cette même représentation, le fait que M. Melchisedec n'ait pas reçu la photographie commandée à Carjat par Hugo et promise en remerciement de sa participation.

400

+ de photos

#### 151. MÉRIMÉE Prosper

*Notice historique sur la vie et les ouvrages de Cervantès*

S. N. [SAUTELET & C<sup>ie</sup>] | S. L. [PARIS] S. D. [1826] | 13 x 21,5 CM | RELIÉ

Édition originale de ce tiré à part sur vélin destiné à l'édition de *Don Quichotte* par Sautelet et repris en 1874, dans *Portraits historiques et littéraires*. Il s'agit du deuxième écrit du jeune Prosper Mérimée après le *Théâtre de Clara Gazul* paru l'année précédente sans nom d'auteur et avec une épigraphe empruntée à Miguel de Cervantès.

Reliure en demi maroquin menthe à grain long à coins, dos à cinq fins nerfs orné de doubles filets dorés comportant un léger accroc, encadrements de filets dorés sur les plats de papier marbré, gardes et contreplats de papier bleu, tête dorée, reliure de l'époque.

**Rare envoi autographe de Prosper Mérimée en anglais à son ami Benjamin Lewis Vulliamy, le célèbre horloger suisse, chez qui Mérimée logea lors de son premier séjour à Londres.**

Trois ex-libris encollés au verso du premier plat de reliure.

Quelques petites piqûres sans gravité.

2 300

+ de photos

## 152. MIRBEAU Octave

### *Farces et Moralités*

CHARPENTIER | PARIS 1904 | 12 x 19 CM | RELIÉ

Édition originale sur papier courant.

Reliure à la bradel en demi percaline rouge, dos lisse orné d'un fleuron doré, double filet doré en queue, pièce de titre de basane noire, plats de papier marbré, couvertures conservées.

Tampon imprimé des archives de la Comédie française sur la page de titre.

**Précieux envoi autographe signé d'Octave Mirbeau : « À Remy de Gourmont, son ami. Octave Mirbeau. »**

800

[+ de photos](#)

## 153. (CAMUS Albert) MONTHERLANT Henri de

### *Don Juan*

GALLIMARD | PARIS 1958 | 12 x 19 CM | BROCHÉ

Édition originale, un des exemplaires du service de presse.

**Bel envoi autographe signé d'Henry de Montherlant : « À Albert Camus. Ce Don Juan qui n'est pas sans avoir de ressemblance au sien. »**

Si Henry de Montherlant et Albert Camus ne se sont rencontrés qu'une seule fois dans les bureaux de Gallimard, quelques documents attestent néanmoins de leurs échanges, parmi lesquels cet envoi qui constitue un témoignage rare et émouvant.

Camus, tout en regrettant l'attitude de Montherlant pendant la guerre, voue à l'œuvre de son aîné une admiration sincère, notamment pour son théâtre : « Il n'y a pas de théâtre sans style, affirme-t-il [...]. Comment se fait-il que ces vertus soient devenues si rares, quand la langue française pourrait être un merveilleux instrument de langage théâtral ? Heureusement, nous avons Le Maître de Santiago. » (interview d'Albert Camus par Gabriel d'Aubarède, citée dans *Montherlant critique*, Jean-François Domenget, p. 361).

En offrant son *Don Juan* à Camus, Montherlant sait l'intérêt du jeune écrivain pour cette figure qu'il a comme lui étudiée, la plaçant au cœur même de sa philosophie de l'absurde dans *Le Mythe de Sisyphe* (1942). Plus encore, dans sa dédicace, Montherlant, qui n'a jamais rien publié sur Camus, effectue un intéressant rapprochement entre leurs conceptions respectives du donjuanisme.

Hommage aussi discret que précieux de Montherlant à l'œuvre du jeune Prix Nobel de littérature.

Infimes piqûres sans gravité sur le dos.

2 500

[+ de photos](#)



## 154. NIZAN Paul

*Antoine Bloyé*

GRASSET | PARIS 1933 | 12 x 19 CM | BROCHÉ

Édition originale, un des 300 exemplaires numérotés sur alfa réservés au service de presse.

**Précieux envoi autographe signé de Paul Nizan à (Pierre) Unik : « Au camarade Unik en échange des bonnes feuilles qu'il a probablement vendues sur les quais. Nizan. »**

Deux petites traces d'insolation sans gravité en tête et en pied du dos. 750  
[+ de photos](#)

## 155. NOAILLES Anna-Élisabeth, Comtesse de

*L'Honneur de souffrir*

GRASSET | PARIS 1927 | BROCHÉ

Édition originale, un des 23 exemplaires numérotés sur Chine, tirage de tête.

**Envoi autographe signé de Anna-Élisabeth, Comtesse de Noailles, à pleine page, au docteur Laubry.**

Petites rousseurs marginales page 129 occasionnées par un signet de lecture, une légère déchirure recollée en tête du dos.

Bel exemplaire sous double couverture. 350  
[+ de photos](#)

## 156. NOAILLES Anna-Élisabeth, Comtesse de

*Âme de paysages*

LES CENT FEMMES AMIES DES LIVRES | PARIS 1928 |  
20,5 x 26 CM | EN FEUILLES SOUS CHEMISE ET ÉTUI

Édition originale imprimée à 130 exemplaires numérotés et nominatifs sur Japon, le nôtre pour madame J. Charuit.

Ouvrage illustré de belles compositions florales d'après Anna de Noailles gravées sur bois par Pierre Bouchet ainsi que de lettrines dorées et d'ornements typographiques en couleurs.

**Envoi autographe signé d'Anna-Élisabeth, Comtesse de Noailles à Madame J. Charuit « ... amie de la poésie... » enrichi des deux premières strophes manuscrites d'un quatrain contenu dans ce recueil de poèmes et intitulé « Le paysage est calme et dur ».**

Très bel exemplaire. 800  
[+ de photos](#)

### 157. (VALÉRY Paul) OCAMPO Victoria

*Le Vert paradis*

LETRES FRANÇAISES | BUENOS AIRES 1944 | 11,5 x 18 CM | BROCHÉ

Édition originale, sur papier courant, de la traduction française.

**Précieux envoi autographe daté et signé de Victoria Ocampo : « À Paul Valéry. Ce petit livre – témoignage de mon amour pour notre France – qui n'a rien à lui dire du point de vue littéraire. Avec admiration, amitié et un si vif désir de le revoir. Victoria Ocampo. Mar del Plata Février 1945. »**

Une petite déchirure et de légères piqûres marginales sur le second plat. 1 200

[+ de photos](#)

### 158. PONTALIS Jean-Bertrand

*Après Freud*

JULLIARD | PARIS 1965 | 12 x 20 CM | BROCHÉ

Édition originale pour laquelle il n'a pas été tiré de grands papiers, un des exemplaires du service de presse.

**Envoi autographe signé de Jean-Bertrand Pontalis à Robert Kanters. 100**

[+ de photos](#)

### 159. PROUST Marcel

*Lettres à Reynaldo Hahn*

GALLIMARD | PARIS 1956 | 14,5 x 22,5 CM | BROCHÉ

Édition originale, un des 95 exemplaires numérotés sur pur fil, tirage de tête après 16 Hollande.

Préface d'Emmanuel Berl.

Bel exemplaire.

300

[+ de photos](#)

### 160. PROUST Marcel

*Correspondance avec sa mère. 1887-1905*

PLON | PARIS 1953 | 13,5 x 22,5 CM | BROCHÉ

Édition originale, un des 75 exemplaires numérotés sur Hollande, tirage de tête après 30 Japon.

Ouvrage orné de 6 illustrations et d'1 fac-similé.

Bel exemplaire à toutes marges.

300

[+ de photos](#)

### 161. (BEAUVOIR Simone de) QUENEAU Raymond

*Le Dimanche de la vie*

GALLIMARD | PARIS 1951 | 12 x 19 CM | BROCHÉ

Édition originale, un des exemplaires du service de presse.

Dos restauré, petits manques comblés en marges des premiers feuillets, papier jauni.

**Précieux envoi autographe signé de Raymond Queneau à Simone de Beauvoir.**

580

[+ de photos](#)

### 162. (LÉGER Fernand) QUENEAU Raymond

*Odile*

GALLIMARD 1937 | 12 x 19 CM | RELIÉ

Édition originale, un des exemplaires du service de presse, il n'est pas fait mention de grands papiers.

Reliure à la bradel en plein papier, pièce de titre de box noir, reliure signée Goy & Vilaine.

Tampon et chiffre manuscrit d'un précédent propriétaire.

**Précieux envoi autographe signé de Raymond Queneau à son ami Fernand Léger.**

1 500

[+ de photos](#)

### 163. QUENEAU Raymond & HADENGUE Sébastien

*Texticules*

GALERIE LOUISE LEIRIS | PARIS 1968 | 13,5 x 22 CM | EN FEUILLES SOUS CHEMISE ET ÉTUI

Édition en partie originale illustrée de 10 lithographies originales de Sébastien Hadengue et imprimée à 100 exemplaires numérotés, le nôtre un des 90 Rives.

Rare et bel exemplaire.

**Signatures manuscrites de Raymond Queneau et Sébastien Hadengue à la justification du tirage.**

1 000

[+ de photos](#)

### 164. (DUBUFFET Jean) QUENEAU Raymond

*Fendre les flots*

GALLIMARD | PARIS 1969 | 12 x 19 CM | BROCHÉ

Édition originale, un des exemplaires du service de presse.

**Précieux envoi autographe signé de Raymond Queneau à Jean Dubuffet et à sa femme Lili.**

Agréable exemplaire.

1 000

[+ de photos](#)

### 165. (QUENEAU Raymond) CALET Henri

*Rêver à la Suisse*

ÉDITIONS DE FLORE | PARIS 1948 | 11 x 16,5 CM | BROCHÉ

Édition originale sur papier courant.

Avertissement pour le lecteur suisse par Jean Paulhan.

Une légère éraflure marginale sans gravité sur le premier plat, sinon agréable exemplaire.

**Précieux et amusant envoi autographe signé de l'auteur à Raymond Queneau « bien cordialement/ entre académiciens. »**

300

[+ de photos](#)

### 166. REBELL Hugues

*Le Magasin d'auréoles*

MERCURE DE FRANCE | PARIS 1896 | 9,5 x 16,5 CM | RELIÉ

Édition originale sur papier courant, poinçon de service de presse en pied du deuxième plat, il n'a été tiré que 5 Japon et 17 Hollande en grands papiers.

Re liure à la bradel en demi percaline safran, dos lisse orné d'un motif floral doré, double filet et date dorés en queue, pièce de titre de chagrin noir éclaircie, plats de papier marbré, deux coins très légèrement émoussés, couvertures et dos conservés et comportant des taches, reliure de l'époque.

**Précieux envoi autographe signé d'Hugues Rebelle à Alphonse Daudet.**

Agréable exemplaire complet du catalogue de l'éditeur in-fine.

1 500

[+ de photos](#)

### 167. (HUXLEY Aldous) RIBEMONT-DESSAIGNES Georges

*Céleste Ugolin*

SIMON KRA | PARIS 1926 | 13 x 18 CM | RELIÉ

Édition originale, un des exemplaires du service de presse.

Re liure à la bradel en demi maroquin marine, dos lisse, date en queue, plats de papier marbré, couvertures et dos conservés comportant des piqûres marginales, tête dorée, reliure signée de T. Boichot.

**Précieux envoi autographe signé de Georges Ribemont-Dessaignes à Aldous Huxley.**

En frontispice, un portrait de l'auteur.

1 200

[+ de photos](#)

## 168. RICTUS Jehan

*Les Petites Baraques*

CHEZ L'AUTEUR | PARIS S.D(1908) | 14 x 20 CM | BROCHÉ

Édition originale imprimée à compte d'auteur sur vergé.

Agréable et rare exemplaire.

**Précieux envoi autographe signé de Jehan Rictus à Jules Clarétie.** 200

[+ de photos](#)

## 169. (BLANCHOT Maurice) ROBBE-GRILLET Alain

*Glissements progressifs du désir*

LES ÉDITIONS DE MINUIT | PARIS 1974 | 13,5 x 18,5 CM | BROCHÉ

Édition originale sur papier courant.

**Précieux envoi autographe signé d'Alain Robbe-Grillet à Maurice Blanchot.**

Deux petites taches en milieu du dos et sur le premier plat, une pliure marginale en tête du deuxième plat.

450

[+ de photos](#)

## 170. ROCH GREY Hélène, baronne d'Oettingen (sous le pseudonyme de)

*Billet circulaire n° 89*

STOCK | PARIS 1929 | 14,5 x 19,5 CM | BROCHÉ

Édition originale, un des 15 exemplaires lettrés sur vélin du Marais, tirage de tête.

Une ombre laissée par un signet sur la page de justification du tirage et en son regard.

Agréable exemplaire à toutes marges.

750

[+ de photos](#)

## 171. ROCH GREY Hélène, baronne d'Oettingen (sous le pseudonyme de)

*Âge de fer*

STOCK | PARIS 1928 | 14,5 x 19,5 CM | BROCHÉ

Édition originale, un des 15 exemplaires lettrés sur vélin du Marais, tirage de tête.

Première garde légèrement et intégralement ombrée.

Agréable exemplaire à toutes marges.

900

[+ de photos](#)

## 172. ROSEY Gui

*André Breton poème épique*

ÉDITIONS SURREALISTES | PARIS 1937 | 14,5 x 20,5 CM | BROCHÉ

Édition originale, un des exemplaires du service de presse.

**Précieux et superbe envoi de l'auteur à Moïse Kisling.**

En frontispice, un portrait d'André Breton par Man Ray.

Dos et plats marginalement passés, légères piqûres en tête du premier plat.

700

+ de photos

## 173. ROUAUD Jean

*Pour vos cadeaux*

LES ÉDITIONS DE MINUIT | PARIS 1998 | 13,5 x 18,5 CM | BROCHÉ

Édition originale sur papier courant.

**Envoi autographe signé de Jean Rouaud à Régine Deforges**

Bel exemplaire.

100

+ de photos

## 174. ROUSSEL Raymond

*Impressions d'Afrique*

ALPHONSE LEMERRE | PARIS 1910 | 12 x 19 CM | RELIÉ

Édition originale pour laquelle il n'a pas été tiré de grands papiers, mention de deuxième édition sur le premier plat et aucune mention d'édition sur la page de titre.

Reliure en demi maroquin roux, dos à cinq nerfs, date en queue, tête dorée, reliure signée Goy & Vilaine.

**Rare envoi autographe daté et signé de Raymond Roussel à monsieur Pally.**

3 300

+ de photos

## 175. SAINT-EXUPÉRY Antoine de

*Lettres de jeunesse*

GALLIMARD | PARIS 1953 | 12 x 19 CM | RELIÉ

Édition originale, un des 15 exemplaires numérotés sur Japon, tirage de tête avec 10 Madagascar hors commerce.

Reliure en demi maroquin noir, dos à cinq nerfs, plats de papier marbré, contreplats et gardes de papier uni, couvertures et dos conservés, tête dorée sur témoins, reliure signée de Goy & Vilaine.

Bel exemplaire parfaitement établi.

2 000

+ de photos

## 176. SAINT-EXUPÉRY Antoine de

*Un sens à la vie*

GALLIMARD | PARIS 1956 | 12 x 19 CM | BROCHÉ

Édition originale, un des 36 exemplaires numérotés sur Hollande, tirage de tête.

Une petite trace de pliure en pied premier plat.

Agréable exemplaire.

1 800  
[+ de photos](#)

## 177. SAINT-PIERRE Michel de

*Les Aristocrates*

LA TABLE RONDE | PARIS 1954 | 12 x 19 CM | BROCHÉ

Édition originale, un des 109 exemplaires numérotés sur alfa, le nôtre un des 25 nominatifs, seuls grands papiers après 26 vélin du Marais hors commerce et 34 pur fil.

Agréable exemplaire.

**Envoi autographe signé de Michel de Saint-Pierre en dessous de la justification du tirage.**

230  
[+ de photos](#)

## 178. SAINT-SAËNS Camille

*Portraits et Souvenirs*

CALMANN LÉVY | PARIS 1909 | 12 x 19 CM | BROCHÉ

Édition originale pour laquelle il n'a pas été tiré de grands papiers.

Dos et plats marginalement et légèrement insolés, petites piqûres sur les plats, une déchirure restaurée en pied du premier plat en son verso.

**Envoi autographe signé de Camille Saint-Saëns « Madame la comtesse de Martel » alias Gyp, qui a inscrit l'initiale de son nom de plume à l'encre violette en tête du premier plat.**

800  
[+ de photos](#)

## 179. SARTRE Jean-Paul

*L'Engrenage*

NAGEL | PARIS 1948 | 12 x 19 CM | BROCHÉ

Édition originale, un des 500 exemplaires numérotés sur vergé, seuls grands papiers avec 20 Arches et 50 alfa.

Piqûres sans gravité sur les plats et le dos, agréable état intérieur.

120  
[+ de photos](#)

## 180. SARTRE Jean-Paul

### *Les Mouches*

GALLIMARD | PARIS 1943 | 12 x 19 CM | RELIÉ SOUS CHEMISE ET ÉTUI

Édition originale, un des 18 exemplaires numérotés sur pur fil, tirage de tête.

Reliure en plein maroquin janséniste rouge, dos à cinq nerfs, date dorée en queue, gardes et contreplats de maroquin noir, couvertures et dos conservés, toutes tranches dorées; chemise en demi maroquin rouge, dos à cinq nerfs, date dorée en queue, intérieur de feutrine noire; étui bordé de maroquin rouge, intérieur de feutrine ocre, très élégant ensemble magnifiquement établi par Duhayon.

Superbe exemplaire parfaitement établi dans une reliure triplée de Duhayon.

12 000

[+ de photos](#)

## 181. SARTRE Jean-Paul

### *Les Mains sales*

GALLIMARD | PARIS 1948 | 12 x 19 CM | BROCHÉ

Édition originale, un des 60 exemplaires numérotés sur pur fil, tirage de tête après 15 Hollande.

Bel exemplaire.

3 500

[+ de photos](#)

## 182. SARTRE Jean-Paul

### *Les Séquestrés d'Altona*

GALLIMARD | PARIS 1960 | 12,5 x 18,5 CM | BROCHÉ

Édition originale, un des 45 exemplaires numérotés sur Hollande, tirage de tête.

Bel exemplaire.

1 500

[+ de photos](#)

## 183. SARTRE Jean-Paul & EURIPIDE

### *Les Troyennes*

GALLIMARD | PARIS 1965 | 15 x 21,5 CM | BROCHÉ

Édition originale de l'adaptation établie par Jean-Paul Sartre, un des 80 exemplaires numérotés sur Hollande, tirage de tête.

Deux légères traces d'insolation sans gravité en tête et en pied du dos, bel exemplaire.

450

[+ de photos](#)



#### 184. (SARTRE Jean-Paul) BLANCHOT Maurice

*Le Mythe d'Oreste. Manuscrit autographe et tapuscrit complets*

S. N. [JOURNAL DES DÉBATS] | S. L. [PARIS] S. D [1943] |

13,5 x 21,5 CM & 4 PAGES IN-4 | 4 1/2 PAGES IN-8

**Manuscrit autographe de l'auteur de 4 pages et demie in-8 publié dans le numéro du 27 juillet 1943 du *Journal des Débats*.**

Manuscrit recto-verso complet, à l'écriture très dense, comportant de nombreux ratures, corrections et ajouts.

Chronique littéraire parue à l'occasion de la publication de la pièce *Les Mouches* de Jean-Paul Sartre.

On joint le tapuscrit complet.

Quand, à l'été 1943, Maurice Blanchot décide de consacrer un article aux *Mouches*, ce n'est pas la première fois qu'il s'intéresse à Jean-Paul Sartre. Dès les années 1930 et l'époque de ses contributions à l'hebdomadaire financier et satirique *Aux écoutes*, il a chroniqué les œuvres du philosophe. Ainsi, en 1938, saluait-il la parution de *La Nausée*, y voyant une « entreprise si rare, si importante, si nécessaire que, même imparfaite, elle mérite les plus grandes louanges ».

Quelques semaines avant cette chronique du *Journal des Débats*, Sartre avait publié dans les *Cahiers du Sud* une longue et sévère critique d'*Amiradab* de Blanchot, auquel il reprochait, en dépit de ses qualités, les emprunts au fantastique kafkaïen ; dans ce texte, Sartre semblait répondre presque point par point aux remarques de Blanchot sur son premier roman quelques années plus tôt.

Pourtant, en ce mois de juillet 1943, Blanchot choisit de donner une lecture favorable de la pièce de Sartre et souligne sa « **valeur et [sa] signification exceptionnelles** » : « **L'un des thèmes des *Mouches*, c'est qu'il suffit qu'un homme se connaisse libre pour que tous les autres le soient. L'ordre et dieux meurent dès qu'un seul homme a poussé son accomplissement jusqu'au terme de la liberté. Telle est la vraie raison pour laquelle le libre crime d'Oreste affranchit ses compatriotes et a pour les autres le même sens que pour lui.** »

Non sans ruse, Blanchot avouera à Bataille avoir mis de côté ses objections sur *Les Mouches*, en réalité importantes, pour des raisons strictement stratégiques. C'est d'ailleurs le dernier paragraphe du « Mythe d'Oreste », où Blanchot laisse transparaître quelques critiques, qui comporte le plus grand nombre de biffures et d'ajouts, dans un manuscrit au demeurant relativement propre et conforme au tapuscrit. Ainsi, cherchant la formule équilibrée, Blanchot a supprimé une dernière phrase laissée inachevée, relative aux « **failles d'Oreste** ».

Malgré ces réserves partagées, malgré la méfiance de Sartre, malgré leurs oppositions parfois bien réelles, les deux hommes s'estiment néanmoins

et collaboreront, Sartre accueillant notamment Blanchot dans les pages des *Temps Modernes* pour des textes aussi importants que « Le Paradoxe d'Aytré » (n° 9, juin 1946) ou « À la rencontre de Sade » (n° 25, octobre 1947).

Entre avril 1941 et août 1944, Maurice Blanchot publia dans la « Chronique de la vie intellectuelle » du *Journal des Débats* 173 articles sur les livres récemment parus. Dans une demi-page de journal (soit environ sept pages in-8), le jeune auteur de *Thomas l'obscur* fait ses premiers pas dans le domaine de la critique littéraire et inaugure ainsi une œuvre théorique qu'il développera plus tard dans ces nombreux essais, de *La Part du feu* à *L'Entretien infini* et *L'Écriture du désastre*. Dès les premiers articles, Blanchot fait preuve d'une acuité d'analyse dépassant largement l'actualité littéraire qui en motive l'écriture. Oscillant entre classiques et modernes, écrivains de premier ordre et romanciers mineurs, il pose, dans ses chroniques, les fondements d'une pensée critique qui marquera la seconde partie du XX<sup>e</sup>. Transformé par l'écriture et par la guerre, Blanchot rompt, au fil d'une pensée exercée « au nom de l'autre », avec les violentes certitudes maurassiennes de sa jeunesse. Non sans paradoxe, il transforme alors la critique littéraire en acte philosophique de résistance intellectuelle à la barbarie au cœur même d'un journal « ouvertement maréchaliste » : « Brûler un livre, en écrire, sont les deux actes entre lesquels la culture inscrit ses oscillations contraires » (Le Livre, in *Journal des Débats*, 20 janvier 1943). En 2007, les Cahiers de la NRF réunissent sous la direction de Christophe Bident toutes les chroniques littéraires non encore publiées en volumes avec cette pertinente analyse du travail critique de Blanchot : « romans, poèmes, essais donnent lieu à une réflexion singulière, toujours plus sûre de sa propre rhétorique, livrée davantage à l'écho de l'impossible ou aux sirènes de la disparition. [...] Non sans contradictions ni pas de côté, et dans la certitude fiévreuse d'une œuvre qui commence [...] ces articles révèlent la généalogie d'un critique qui a transformé l'occasion de la chronique en nécessité de la pensée. » (C. Bident). Les manuscrits autographes de Maurice Blanchot sont d'une grande rareté.

3 000

[+ de photos](#)

## 185. (SARTRE Jean-Paul) BRISVILLE Jean-Claude

*La Présence réelle*

GALLIMARD | PARIS 1954 | 12 x 19 CM | BROCHÉ

Édition originale, un des exemplaires du service de presse.

**Précieux envoi autographe signé de Jean-Claude Brisville à Jean-Paul Sartre.**

Agréable exemplaire en dépit d'une petite insolation en pied du dos.

[+ de photos](#)

### 186. **SEGALEN Victor**

*Odes suivies de Thibet*

MERCURE DE FRANCE | PARIS 1963 | 14,5 x 19,5 CM | BROCHÉ

Édition originale de « Thibet », un des 10 exemplaires numérotés sur vergé d'Arches, seuls grands papiers avec quelques hors commerce.

Rare et très bel exemplaire.

2 000

[+ de photos](#)

### 187. **SENGHOR Léopold Sédar**

*Éthiopiennes*

SEUIL | PARIS 1956 | 14,5 x 19 CM | RELIÉ

Édition originale, un des 25 exemplaires numérotés sur vélin neige, seuls grands papiers.

Bel exemplaire.

Reliure en demi maroquin rouge, dos lisse, date dorée en queue, encadrement d'un filet doré sur les plats de papier à motifs africanisants, gardes et contreplats de papier bordeaux, couvertures et dos conservés, rhodoïd conservé (une petite déchirure avec décharge de papier du second plat sur le rhodoïd), tête dorée, reliure signée P. Goy & C. Vilaine.

**Envoi autographe signé de Léopold Sédar Senghor à Jean Bardet, co-fondateur avec Paul Flamand des éditions du Seuil.**

2 000

[+ de photos](#)

### 188. **SENGHOR Léopold Sédar**

*Poème manuscrit intitulé « Le totem »*

S. N. | S. L. 1984 | 21 x 21 CM | UNE FEUILLE PLUS DEUX AUTRES

**Très beau poème manuscrit de Léopold Sédar Senghor intitulé « Le totem » comportant sept strophes, qui fait partie du recueil Chants d'ombre, paru en 1945.**

Nous joignons une lettre tapuscrite signée de Léopold Sédar Senghor, datée du 5 Décembre 1984, et expédiée depuis Dakar, dans laquelle il prie de trouver avec la présente la copie manuscrite de son poème « Le totem ».

1 500

[+ de photos](#)

### 189. SENGHOR Léopold Sédar

*Anthologie de la nouvelle poésie nègre et malgache de langue française précédée de Orphée noir* par Jean-Paul Sartre

P.U.F. | PARIS 1969 | 13,5 x 22 CM | BROCHÉ

Nouvelle édition pour laquelle il n'a pas été tiré de grands papiers.

Agréable exemplaire complet de sa jaquette qui comporte une petite tache sans gravité en marge du premier plat.

**Envoi autographe daté et signé de Léopold Sédar Senghor à Michel de Saint-Pierre : «pour l'introduire à la Négritude, en hommage amical. »**

300

[+ de photos](#)

### 190. SENGHOR Léopold Sédar & CHAGALL Marc

*Lettres d'hivernage*

SEUIL | PARIS 1973 | 23 x 28,5 CM | EN FEUILLES SOUS CHEMISE ET ÉTUI

Édition originale, un des 180 exemplaires numérotés sur Arches, tirage de tête.

Très bel exemplaire.

Ouvrage illustré de 9 lithographies originales en noir et couleurs à pleine page de Marc Chagall dont une en couverture.

**Signatures manuscrites de Léopold Sédar Senghor et Marc Chagall à la justification du tirage.**

2 000

[+ de photos](#)

### 191. SIGNAC Paul & AJALBERT Jean

*Sur les talus*

LÉON VANIER | PARIS 1887 | 14,5 x 23 CM | BROCHÉ

Édition originale imprimée à 51 exemplaires **numérotés et paraphés par l'auteur** sur Whatman.

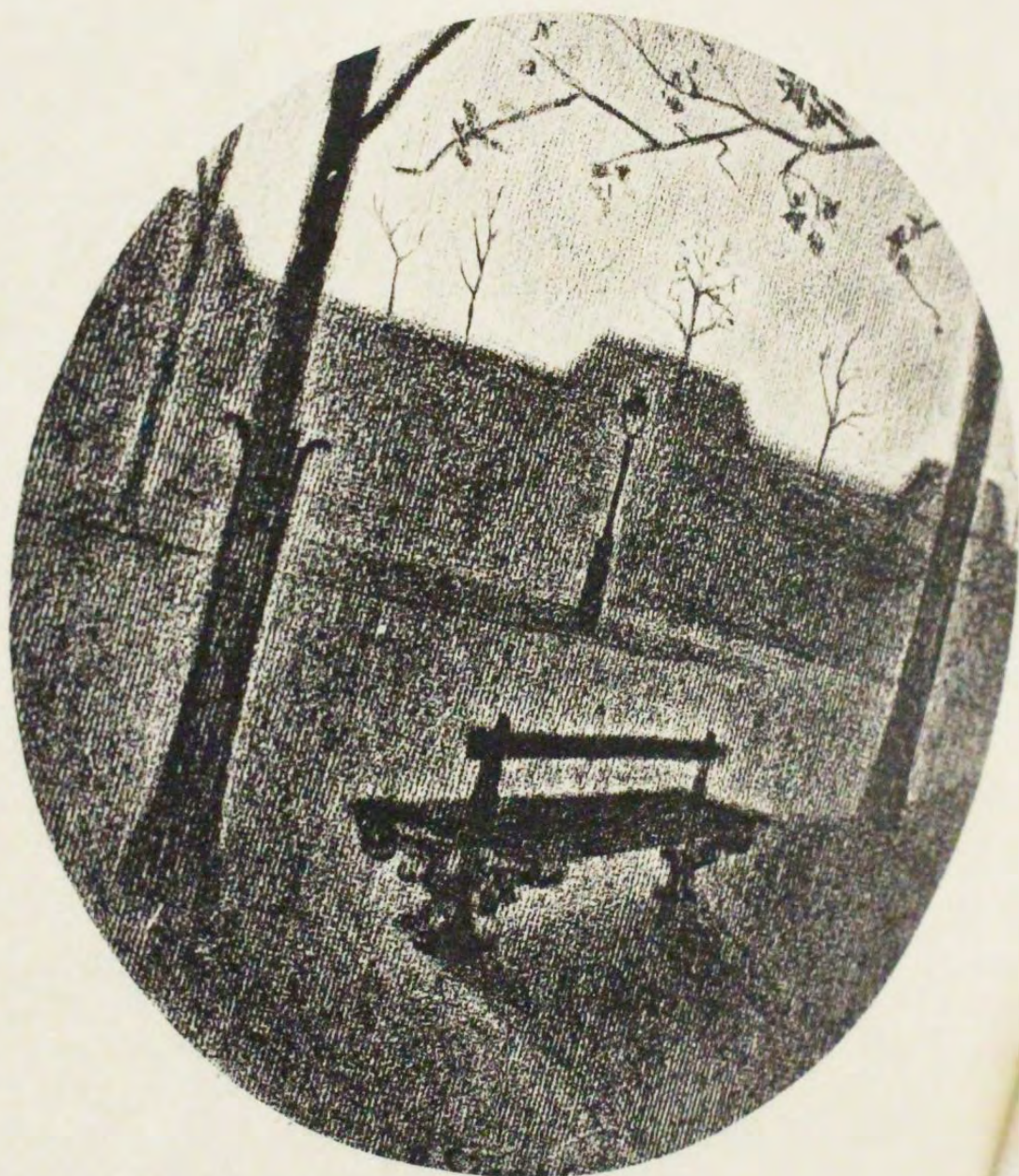
**Bel envoi autographe signé de Jean Ajalbert à Henry Fèvre : « ex-écrivisse de rempart, ces vers de l'auteur des bastions... »**

Ouvrage illustré, en frontispice, d'une lithographie originale de Paul Signac.

Petites taches sans gravité sur le second plat, rare et bel exemplaire.

2 000

[+ de photos](#)





## 192. (SIMENON Georges) BERL Emmanuel

*Trois Faces du sacré*

GRASSET | PARIS 1971 | 12 x 19 CM | BROCHÉ

Édition originale, un des exemplaires du service de presse.

Bel exemplaire.

**Envoi autographe signé d'Emmanuel Berl à Georges Simenon.** 300

[+ de photos](#)

## 193. SOUPAULT Philippe

*Le Bon Apôtre*

ÉDITIONS DU SAGITTAIRE | PARIS 1923 | 13 x 18 CM | BROCHÉ

Édition originale sur papier courant, fausse mention de septième édition.

**Précieux envoi autographe signé de Philippe Soupault à Jacques Decour : « en lui souhaitant un séjour agréable en Allemagne que le bon apôtre a connu en 1913 ».**

Petites déchirures marginales sans manque et sans gravité sur les plats. 480

[+ de photos](#)

## 194. SOUPAULT Philippe & CHAGALL Marc

*Rose des vents*

AU SANS PAREIL | PARIS 1929 | 13 x 19,5 CM | BROCHÉ

Édition originale, un des 1000 exemplaires numérotés sur alfa, seul tirage avec 9 Japon et 31 Hollande.

**Étonnant envoi autographe daté et signé de Philippe Soupault « À Laurent Tailhade en témoignage de mon admiration. »**

Ouvrage illustré de 4 dessins de Marc Chagall.

Deux déchirures recollées en tête et en pied d'un mors, dos et plats légèrement et marginalement insolés comme généralement. 750

[+ de photos](#)

### 195. STENDHAL

*Correspondance de Stendhal (1800-1842) publiée par A. Paupe et P. A. Cheramy sur les originaux de diverses collections*

CHARLES BOSSE | PARIS 1908 | 16,5 x 25,5 CM | 3 VOLUMES BROCHÉS

Édition originale, un des 50 exemplaires numérotés sur Hollande pour chacun des volumes, seuls grands papiers après 20 Japon.

Préface de Maurice Barrès, ouvrage illustré de trois portraits de Stendhal en frontispice.

Bel exemplaire complet du frontispice en double état pour chacun des volumes ainsi qu'il l'est stipulé pour les exemplaires sur Hollande. 450

+ de photos

### 196. TOPOR Roland

*Topsychorpor. Jeu en forme de test psychologique*

DELPIRE POUR CITROËN | PARIS 1964 | 41 x 32 CM | EN FEUILLES SOUS CHEMISE ET ÉTUI

Édition originale constituée de 6 planches de décor et de 2 planches de personnages pré-découpés.

Rare et bel exemplaire complet de son étui glacé rouge (qui comporte deux fentes aux mors du second plat) et de son carton d'emballage affecté de quelques piqures sur les plats.

1 200

+ de photos

### 197. TOPOR Roland & Nicolas

*Un homme tout esquinté*

BALLAND | PARIS 1972 | 15 x 20 CM | BROCHÉ

Édition originale pour laquelle il n'a pas été tiré de grands papiers.

Ouvrage illustré de dessins de Roland Topor.

**Envoi autographe signé de Roland Topor à Cécile Barthelemy enrichi de la signature manuscrite de Nicolas Topor.**

180

+ de photos

### 198. TUTUOLÀ Amos

*L'Ivrogne dans la brousse*

GALLIMARD | PARIS 1953 | 12 x 19 CM | BROCHÉ

Édition originale de la traduction française établie par Raymond Que-neau, un des exemplaires du service de presse, mention de troisième édition en pied de la page de titre.

Une reproduction d'une gravure intitulée « Divinité fétiche du Damug-gol » a été encollée en regard de la page de titre.

**Rare envoi autographe signé d'Amos Tutuola : « To Dennis Rock pal o' mine. The miswrit taspster. Amos T. »**

1 000

+ de photos

## 199. (CHAR René) VAILLAND Roger

*La Truite*

GALLIMARD | PARIS 1964 | 14 x 20,5 CM | BROCHÉ

Édition originale sur papier courant.

Deux petites éraflures sans gravité sur le dos, première garde comportant une pliure, sinon agréable exemplaire.

**Précieux envoi autographe signé de Roger Vailland à René Char.** 800

+ de photos

## 200. VAILLAND Roger

*Écrits intimes*

GALLIMARD | PARIS 1968 | 14 x 20,5 CM | BROCHÉ

Édition originale, un des 36 exemplaires numérotés sur Hollande, tirage de tête.

Très bel exemplaire.

750

+ de photos

## 201. VERGÈS Jacques

*De la stratégie judiciaire*

LES ÉDITIONS DE MINUIT | PARIS 1968 | 12 x 19 CM | BROCHÉ

Édition originale, un des 92 exemplaires numérotés sur bouffant select, seuls grands papiers avec 30 hors commerce.

Bel exemplaire.

450

+ de photos

## 202. VIAN Boris

*L'Arrache-cœur*

VRILLE | PARIS 1953 | 12 x 19 CM | BROCHÉ

Édition originale, un des exemplaires du service de presse.

Dos légèrement insolé, sinon agréable exemplaire.

Avant-propos de Raymond Queneau.

Exemplaire complet de sa bande-annonce : « Par l'auteur de *J'irai cracher sur vos tombes* ».

**Rare et précieux envoi autographe signé de Boris Vian à Jean-Louis Barrault et Madeleine Renaud : « Pour Madeleine, pour Jean-Louis avec mon amitié. »**

5 000

+ de photos



## Au jeune poète

1) Ami, tu veux  
Devenir poète  
Ne fais surtout pas  
L'imbécile  
N'écris pas  
De chansons trop bêtes  
Même si les gaudes  
Aiment ça

---

N'y mets pas  
L'accessoire idiot  
Ou le sombrero  
Ou mexique  
N'y mets pas  
Le parfum brûlant  
Ou le cormoran  
Exotique

---

Mets des fleurs  
Et quelques baisers  
Tendrement posés  
Sur les lèvres  
Mets des notes  
En joli bouquet  
Et puis chante-le  
Dans ton cœur

### 203. VIAN Boris

*Manuscrit autographe complet de la chanson de Boris Vian intitulée « Au bal »*

S. N. | S. L. S. D. [1958] | 13,5 x 21 CM | 3 FEUILLETS

**Manuscrit autographe complet de 38 lignes rédigé au stylo bille bleu de la chanson « Au bal » comprenant trois feuillets et comportant de nombreuses ratures, modifications et corrections de Boris Vian.**

Nous joignons le tapuscrit et le livret, imprimé en 1962, aux éditions musicales Henri Salvador qui signa la musique de cette chanson qui fut interprétée par Bob Calfati et son orchestre.

Exceptionnel et bel ensemble.

1 800

[+ de photos](#)

### 204. VIAN Boris

*Manuscrit autographe complet et inédit de la chanson de Boris Vian intitulée « Au jeune poète »*

S. N. | S. L. S. D. [CA 1955] | 21 x 27 CM | 2 FEUILLETS PERFORÉS

**Manuscrit autographe complet de 48 lignes rédigé au stylo bille bleu de la chanson « Au jeune poète » comprenant deux feuillets et pour laquelle Henri Salvador signa la musique.**

Nous joignons le tapuscrit encollé sur une feuille cartonnée.

Exceptionnel et bel ensemble.

1 800

[+ de photos](#)

### 205. VIAN Boris

*Manuscrit autographe complet de la chanson de Boris Vian intitulée « Déroutade blues »*

S. N. | S. L. S. D. [1958] | 16 x 19,5 CM | 5 FEUILLETS PERFORÉS

**Manuscrit autographe complet de plus de 70 lignes et rédigé au stylo bille bleu de la chanson « Déroutade blues » comprenant quatre feuillets (dont un recto-verso) très abondamment corrigés.**

Nous joignons le tapuscrit de cette chanson qui fut composée puis interprétée par Henri Salvador en 1979.

Exceptionnel et bel ensemble.

2 300

[+ de photos](#)

## 206. VIAN Boris

*Manuscrit autographe complet de la chanson de Boris Vian intitulée « Ce que j'aime dans la romance »*

S. N. | S. L. S. D. [1958] | 13,5 x 21 CM | 3 FEUILLETS

**Manuscrit complet de 35 lignes rédigé au stylo bille bleu de la chanson « Ce que j'aime dans la romance » comprenant trois feuillets abondamment corrigés.**

Nous joignons le tapuscrit de cette chanson qui fut composée par Henri Salvador, Marcel Van Dam et Ayser Schmid-Vançin.

Très bel ensemble.

1 800  
[+ de photos](#)

## 207. (VIAN Boris) HEUVELMANS Bernard

*De la bamboula au Be-Bop*

ÉDITIONS DE LA MAIN JETÉE | PARIS 1951 | 12,5x19 CM | BROCHÉ

Édition originale pour laquelle il n'a pas été tiré de grands papiers, un des exemplaires du service de presse.

Une petite mouillure en pied du dos et une légère insolation en pied du second plat, exemplaire complet de son prière d'insérer.

**Très précieux envoi autographe daté signé de Bernard Heuvelmans sur la page de garde: « À Boris Vian avec l'espoir qu'il aimera ce petit livre d'un jazz nourri de mystère, d'érotisme et d'humour. En toute sympathie ».**

500  
[+ de photos](#)

## 208. (VIAN Boris) QUENEAU Raymond

*Les Derniers jours*

NRF | PARIS 1936 | 12 x 19 CM | BROCHÉ

Édition originale pour laquelle il n'a pas été tiré de grands papiers, mention de deuxième édition.

Dos légèrement insolé, deux petites déchirures marginales sur le premier plat.

**Très précieux envoi autographe signé de Raymond Queneau sur la page de faux-titre à son grand ami Boris Vian et sa femme Michèle : « À Michèle à Boris Vian, les derniers jours s'annoncent à coups de trompinette. Leur ami Queneau.»**

1 500  
[+ de photos](#)

## 209. (VIAN Boris) QUENEAU Raymond

*L'Instant fatal*

GALLIMARD | PARIS 1948 | 12 x 19 CM | BROCHÉ

Édition originale pour laquelle il n'a été tiré que 13 pur fil en grands papiers, un des exemplaires du service de presse.

Dos insolé comportant deux petites déchirures en pied, une trace de pliure en pied du second plat, exemplaire complet de son prière d'insérer.

**Très précieux envoi autographe signé de Raymond Queneau sur la page de faux-titre à son grand ami Boris Vian et sa femme Michèle : « À Michèle à Boris Vian, en toute joyeuseté Queneau. »**

1 500  
+ de photos

## 210. (VIAN Boris) ROSTAND Jean

*Les Origines de la biologie expérimentale et l'Abbé Spallanzani*

FASQUELLE | PARIS 1951 | 12,5x20 CM | BROCHÉ

Édition originale, un des 60 exemplaires numérotés sur alfa, seuls grands papiers.

Agréable exemplaire.

**Très précieux envoi autographe signé de Jean Rostand à son ami et voisin Boris Vian : « Pour Boris dont la curiosité s'étend jusqu'aux origines de la biologie expérimentale. En cordial souvenir. Jean Rostand. »**

Jean Rostand qui fut le voisin de Boris Vian à Ville d'Avray, l'introduisit chez Gallimard et fit découvrir à Raymond Queneau ses œuvres.

600  
+ de photos

## 211. (VIAN Boris) LEGRAND Gérard

*Puissances du jazz*

LIBRAIRIE ARCANES | PARIS 1953 | 14,5 x 19,5 CM | BROCHÉ

Édition originale pour laquelle il n'a pas été tiré de grands papiers.

Dos ridé et légèrement insolé, papier jauni.

Iconographie.

**Très précieux envoi autographe signé de Gérard Legrand sur la page de faux-titre : « À Boris Vian, poète authentique et méconnu, qui voulut bien naguère se prêter au supplice d'une interview... où transparaissait Duke Ellington. Amical hommage ».**

500  
+ de photos

à Michèle  
à Boris  
en toute jalousie  
Vigneau

L'INSTANT  
FATAL

## 212. (VIAN Boris) QUENEAU Janine

*Adieu chansons*

SEGHERS | PARIS 1955 | 14 x 19 CM | BROCHÉ

Édition originale sur papier courant.

Ouvrage orné, en frontispice, d'une illustration de Joan Miro.

**Très précieux envoi autographe signé de Janine Queneau à son grand ami Boris Vian : « À Boris dont je crains d'avoir bien mal suivi les conseils. Avec beaucoup d'affection. Janine.»**

750

[+ de photos](#)

## 213. (VIAN Boris) ROSTAND Jean

*Les Grands Courants de la biologie*

GALLIMARD | PARIS 1951 | 12,5x20 CM | BROCHÉ

Édition originale sur papier courant, mention d'édition, tampon imprimé de service de presse en tête du second plat.

Papier jauni.

**Très précieux envoi autographe signé de Jean Rostand à son ami et voisin Boris Vian : « Pour Boris bien amicalement. Jean Rostand. »**

Jean Rostand qui fut le voisin de Boris Vian à Ville d'Avray, l'introduisit chez Gallimard et fit découvrir à Raymond Queneau ses œuvres.

400

[+ de photos](#)

## 214. (VIAN Boris) CRIEL Gaston

*Swing*

ÉDITIONS UNIVERSITAIRES FRANÇAISES | PARIS 1948 | 11,5x18,5 CM | BROCHÉ

Édition originale pour laquelle il n'a pas été tiré de grands papiers.

Présentation de Jean Cocteau et Charles Delaunay.

Petites déchirures marginales sur la fragile couverture, papier jauni, exemplaire complet de son prière d'insérer illustré de photographies de l'auteur en compagnie des plus illustres jazzmen.

**Très précieux envoi autographe signé de Gaston Criel sur la page de faux-titre : « À Boris Vian, son ami. Criel.»**

750

[+ de photos](#)

## 215. VILLIERS DE L'ISLE-ADAM Auguste Comte de

### *La Révolte*

ALPHONSE LEMERRE | PARIS 1870 | 12,5 x 18,5 CM | RELIÉ

Édition originale sur papier courant, il n'aurait été tiré que cinq rarissimes Chine en grands papiers.

Reliure à la bradel en demi maroquin chocolat, dos lisse, date en queue, plats de papier marbré, couvertures (comportant d'habiles restaurations marginales) et dos conservés, tête dorée, reliure signée de T. Boichot.

**Envoi autographe signé de Villiers de l'Isle-Adam à Victor Wilder, traducteur poétique de l'œuvre de Richard Wagner.**

L'envoi dépeint l'amitié des deux hommes, qui se poursuit notamment lors de leur collaboration dans la revue wagnérienne jusqu'en 1888. Bel exemplaire agréablement établi.

1 500

[+ de photos](#)

## 216. VLAMINCK Maurice de

### *Le Garde-fou*

FLAMMARION | PARIS 1958 | 12 x 19 CM | BROCHÉ

Édition originale, un des exemplaires du service de presse.

**Précieux envoi autographe signé de Maurice de Vlaminck à son ami montmartrois Pierre Mac Orlan : « son vieil ami le peintre Vlaminck. »**

Piqûres en tête du premier plat.

400

[+ de photos](#)

## 217. ZAO Wou-Ki & ROY Claude

### *Estampages Han*

LE CLUB FRANÇAIS DU LIVRE | PARIS 1967 | 21,5 x 27,5 CM | RELIURE DE L'ÉDITEUR

Édition originale, un des exemplaires numérotés comportant bien, sous portefeuille, une suite de 5 illustrations.

Reliure à la bradel de l'éditeur en pleine toile noire et blanche, dos lisse .

Riche iconographie.

Bel exemplaire.

Préface de Claude Roy et Zao Wou-Ki

**Précieux envoi autographe daté et signé de Zao Wou-Ki à André Malraux.**

1 500

[+ de photos](#)

## 218. (ZOLA Émile) CASE Jules

*Âme en peine*

VICTOR-HAVARD | PARIS 1888 | 12 x 19 CM | BROCHÉ

Édition originale pour laquelle il n'est pas fait mention de grands papiers.

**Précieux et rare envoi autographe signé de Jules Case à Émile Zola « à mon cher maître Émile Zola, son affectueusement dévoué. »**

Petits manques en tête et en pied du dos, rousseurs éparses.

Rare exemplaire d'une exceptionnelle provenance.

750

[+ de photos](#)

## 219. ZULAWSKI Andrzej

*Les Choses de la chair*

JEAN-CLAUDE LATTÈS | PARIS 1981 | 13,5 x 21,5 CM | BROCHÉ

Édition originale de la traduction française pour laquelle il n'a pas été tiré de grands papiers.

Agréable exemplaire en dépit d'un petit manque en tête du dos et d'une légère déchirure en pied de la première garde.

**Envoi autographe daté et signé d'Andrzej Zulawski : « À Cécile Barthélemy, ce livre sur ce qui me fait le plus mal, (elle devinera)... »** 120

[+ de photo](#)





