

# TARZAN

And  
The FOREIGN  
LEGION

*Librairie  
Le Pen follet*

EDITION-ORIGINALE.COM

2024 Mail

Edgar Rice Burroughs



MAI  
2024

*« J'aime les hommes, non pour ce qui les unit  
mais pour ce qui les divise, et des cœurs, je veux surtout  
connaître ce qui les ronge. »*

Guillaume Apollinaire



CIC Paris Gobelins  
9 avenue des Gobelins  
75005 Paris – France

IBAN FR76 3006 6105 5100 0200 3250 118

BIC/SWIFT CMCIFRPP

Sarl au capital de 8 000 € – SIRET 412 079 873



à M. Paul Mathieux  
Hommage confraternel et sympathique  
A. Alain Fournier

LE  
GRAND MEAULNES

1. **ALAIN-FOURNIER (FOURNIER Henri-Alban dit)**

*Le Grand Meaulnes*

EMILE-PAUL FRÈRES | PARIS 1913 | 12x19CM | BROCHÉ

Édition originale comportant bien les caractéristiques du premier tirage, un des 300 exemplaires de première émission sur alfa satiné numérotés à la presse et réservés à l'auteur.

**Rare envoi autographe signé de l'auteur au journaliste politique et écrivain Paul Mathieux qui fut le secrétaire d'Aurélien Scholl et collabora notamment à l'Action Française.**

Quelques discrètes restaurations au dos, piqûres éparses.

Précieux exemplaire d'auteur dans sa condition d'origine, enrichi d'un envoi autographe.

10 000

+ DE PHOTOS

## 2. APOLLINAIRE Guillaume

### *L'Hérésiarque & Cie*

STOCK | PARIS 1910 | 12 x 19 CM | BROCHÉ

Édition originale sur papier courant, fausse mention de troisième édition, il n'a été tiré que 21 Hollande en grands papiers.

**Rare et amical envoi autographe signé de Guillaume Apollinaire à « Monsieur Lehmann ».**

Il s'agit peut-être du comédien Maurice Lehmann qui s'illustrera justement dans *Couleur du Temps*, pièce de Guillaume Apollinaire mise en scène, l'année de la mort du poète, par Claude Autant-Lara et Louise Lara. Maurice Lehmann deviendra par la suite directeur de nombreux théâtres dont le Théâtre du Châtelet.

Agréable exemplaire.

3 000

+ DE PHOTOS

## 3. ARAGON Louis

### *Le Crève-cœur*

GALLIMARD | PARIS 1944 | 14 x 19,5 CM | BROCHÉ

Édition originale imprimée sur châtaignier.

**Envoi autographe signé de Louis Aragon à madame Décaudin-Vasseur.**

Dos et plats légèrement et marginalement décolorés comme habituellement.

300

+ DE PHOTOS

## 4. ARENE Paul

### *Jean des Figes*

LIB. INTERNATIONALE & ALACROIX & VERBOECKHOVEN & C<sup>ie</sup>  
| PARIS & BRUXELLES 1870 | 12 x 19 CM | RELIÉ SOUS ÉTUI

Édition originale pour laquelle il n'a pas été tiré de grands papiers.

Reliure en plein maroquin cerise, dos à cinq nerfs, date dorée en queue, roulettes dorées sur les coiffes, filet doré sur les coupes, dentelle dorée en encadrement des gardes, gardes et contreplats de papier à la cuve, couvertures et dos conservés, toutes tranches dorées ; étui bordé du même maroquin et doublé de feutrine chocolat, très bel ensemble signé Semet & Plumelle.

Ouvrage illustré, en frontispice, d'une eau-forte d'Émile Bénassit.

Très bel exemplaire parfaitement établi.

1 500

+ DE PHOTOS

## 5. **AYME Marcel**

### *Le Passe-Muraille*

GALLIMARD | PARIS 1943 | 12 x 19 CM | BROCHÉ

Édition originale sur papier courant, il n'a été tiré que 23 pur fil en grands papiers, mention de troisième édition.

**Rare envoi autographe signé de Marcel Aymé sur ce texte : « À Luc Vincent amitiés, Marcel Aymé. »**

Agréable exemplaire.

700

+ DE PHOTOS

## 6. **BACHELARD Gaston**

### *La Terre et les Rêveries du repos*

JOSÉ CORTI | PARIS 1948 | 12 x 19 CM | BROCHÉ

Édition originale de la traduction française, un des 30 exemplaires numérotés sur Lafuma, seuls grands papiers.

Très bel exemplaire malgré une légère ombre sur la page de faux-titre. 1 500

+ DE PHOTOS

## 7. **BALZAC Honoré de**

### *Scènes de la vie privée*

MAME ET DELAUNAY-VALLÉE & LEVAVASSEUR | PARIS  
1830 | 13 x 21,5 CM | 2 VOLUMES RELIÉS

Édition originale rare et recherchée.

Reliures en demi basane fauve, dos lisses ornés d'arabesques dorées ainsi que de motifs typographiques à froid, pièces de titre et de tomaison de basane bleu marine renouvelées, guirlandes dorées en tête et en queue, plats de papier marbré, gardes et contreplats de papier à la cuve, exemplaire réemboîté, reliures romantiques de l'époque.

Quelques petites rousseurs.

**Précieux envoi autographe signé d'Honoré de Balzac : « à Monsieur Leroy comme un témoignage de la reconnaissance de l'auteur. Avril 1831. De Balzac ».**

Exceptionnel envoi politique à Henry Leroy, dédicataire de l'ultime *Lettre sur Paris* publiée dans *Le Voleur* et témoin, aux lendemains des Trois Glorieuses, des velléités électorales de Balzac qui influenceront profondément ses écrits.

Au-delà du geste politique, le don de ces *Scènes de la vie privée* pour satisfaire à ses ambitions publiques inscrivent, dès l'origine de son en

*à Monsieur Leroy  
comme un témoignage  
de sa reconnaissance  
de l'auteur  
avril 1831. de Balzac*

SCÈNES  
DE  
LA VIE PRIVÉE.

BALZAC  
—  
SCÈNES  
DE LA  
VIE PRIVÉE

2

gagement, la prééminence du projet littéraire sur l'action politique de l'auteur de *La Comédie Humaine*.

Bien qu'il considère la monarchie de Juillet comme une trahison, celle-ci offre à Balzac la possibilité de réaliser un rêve déjà ancien, celui de l'action politique. Déjà en 1819, il écrivait à sa sœur : « Si je suis un *gaillard* [...], je puis avoir encore autre chose que la gloire littéraire, il est beau d'être un grand homme et un grand citoyen. » La modification des conditions d'éligibilité offre au démiurge l'occasion de participer à l'écriture de la grande Histoire. Balzac, « sur les traces de son modèle, Chateaubriand, veut cumuler les fonctions de penseur et d'acteur du politique » (cf. P. Baudouin in *Balzac et le politique*).

La maturation de cette ambition se fait au travers des *Lettres sur Paris*, 19 articles publiés dans *Le Voleur* entre septembre 1830 et mars 1831 et se concluant sur la célèbre *Enquête sur la politique des deux ministères*. Jamais signés, ces articles constituent la plus importante réflexion politique de Balzac et ont suscité, à ce titre, de très nombreuses études et commentaires. Chacune des *Lettres* est symboliquement adressée à un destinataire désigné uniquement par son initiale et sa ville. S'ils furent longtemps considérés comme fictifs, la plupart d'entre eux sont aujourd'hui identifiés, notamment parmi les proches de l'auteur et des personnalités politiques influentes.

Ainsi, c'est à la suite de la *Lettre XVI* du 26 février 1831 qui lui est adressée, que son ami Samuel Henry Berthoud suggère à Balzac de se présenter dans sa commune. Enthousiasmé par ce projet, Balzac annonce officiellement sa candidature dans la *Lettre* du 15 mars puis, toujours sur les conseils de Berthoud, adresse la *Lettre XIX* du 29 mars à M. L\*\*\* à Cambrai, astéronyme derrière lequel doit se reconnaître l'avocat Henry Leroy, dont Balzac espère obtenir un soutien cambraisien décisif.

Les principaux espoirs politiques de Balzac se portent en effet sur Cambrai, dont il tente de séduire les élites tandis que Berthoud, rédacteur en chef de la *Gazette de Cambrai*, assure sa promotion et sa popularité auprès du peuple : « M. de Balzac n'est point seulement un écrivain célèbre, il est plus encore peut-être un publiciste profond. Il ne faut citer à l'appui de cette assertion que les *Lettres sur Paris* publiées dans *Le voleur* et dans lesquelles on remarque un jugement si sûr, une précision si lucide [...]. En outre, M. de Balzac s'occupe d'une publication de politique populaire



qui doit contribuer puissamment à répandre, parmi les classes pauvres, l'instruction et mieux encore : les idées saines. »

Ce faisant, le journaliste écrivait à son ami et champion : « Hâtez-vous [...] de venir à Cambrai. Nous ferons aller la grosse caisse et la Société d'émulation servira d'instrument. »

C'est donc naturellement auprès d'Henry Leroy, président de cette influente Société d'émulation, que Balzac, devenu membre correspondant, déploie ses charmes. S'enquérant auprès de Berthoud de l'« espèce d'ouvrage politique [qui] pourrait appuyer [s]a candidature à Cambrai », Balzac choisit étrangement cette édition des *Scènes de la vie privée*, pourtant très peu « politique », qu'il offre à Henry Leroy par l'intermédiaire de son ami. En témoigne la lettre de remerciement que lui adresse l'avocat le 7 mai 1831 : « M. Berthoud m'a fait remettre de votre part deux volumes des *Scènes de la vie privée*. [...] je me félicite [...] d'en devoir la possession à son auteur, que tout le monde s'accorde à placer au rang des meilleurs écrivains ». Dès le 19 mars, Berthoud annonçait dans sa *Gazette* le don de deux ouvrages de Balzac à la Société d'émulation, les *Scènes de la vie privée* et *Physiologie du mariage*. La missive de Leroy semble modérer cette information puisqu'il ne remercie l'auteur que pour les *Scènes*.

Balzac « électeur éligible » comme il se plaisait à se présenter durant sa campagne, n'obtiendra aucun siège et moins de deux mois après avoir annoncé publiquement ses ambitions, il se retire de la course. Malgré les éloges médiatiques de quelques inconditionnels partisans du grand homme dont *Le Voleur*, *L'Avenir* ou la *Revue encyclopédique* qui prédisent à l'auteur un grand avenir politique, ou encore de *La Mode* qui ne craint pas de le poser en successeur de Chateaubriand, « digne d'allier les deux titres d'écrivain et d'homme d'État » (30 avril 1831), l'éphémère parcours politique de Balzac se solda par un cuisant échec.

Fustigeant à part égale les châtelains légitimistes dont il se réclame pourtant, et le peuple républicain – qu'il célèbre par ailleurs en affirmant connaître les attentes « de la partie solide de la nation, celle qui laboure, qui travaille » – Balzac se révèle un piètre politicien. Il n'abandonnera pourtant jamais ses espoirs et subira de nouveaux revers en 1832 et en 1848 car, comme le note Stefan Zweig dans sa biographie, le romancier s'est toujours trouvé « dans la politique pratique – comme dans les affaires – du mauvais côté ».

Cependant, au-delà du constat d'échec, ce premier épisode détermine autant qu'il révèle la complexité de la relation de Balzac à la politique qui se caractérise par une subordination du politique au littéraire. Dans *Balzac et le politique* Boris Lyon-Caen relève l'évidente « polyphonie

littéraire » des *Lettres sur Paris*, tandis que Pierre Laforgue soupçonne une élaboration très précoce (contemporaine de cette première aventure électorale) des *Scènes de la vie politique* qui ne paraîtront qu'en 1842 mais qui hantent l'œuvre depuis 1830.

Enfin, Pierre Barbéris met l'accent sur l'importance déterminante sur l'œuvre balzacienne de la désillusion de 1831. Quelles que soient ses déclarations d'allégeance ultérieures, Balzac, dès 1831, ne peut plus être un acteur politique. En effet, l'exhaustive *Comédie Humaine* qu'il élabore, se nourrissant des échecs de l'homme, absorbera toutes les formes d'actions politiques et les velléités partisans de son auteur. Ainsi de cet article de 1832 intitulé *Du gouvernement moderne* qui se mue en l'un de ses chefs d'œuvre : *Le Médecin de campagne*.

Or, en choisissant ses *Scènes de la vie privée* comme « ouvrage politique » pour appuyer sa candidature auprès de Leroy, Balzac témoigne, dès l'aube de son engagement, de la prédominance de son œuvre littéraire sur ses aspirations personnelles. Nul doute que le destinataire ne pouvait rien lire de politique dans cette œuvre totalisante, car, comme l'écrira lui-même bientôt Balzac dans *Louis Lambert* : « La politique est une science sans principes arrêtés, sans fixité possible ; elle est le génie du moment, l'application constante de la force, suivant la nécessité du jour. »

Pour découvrir dans ces *Scènes* un engagement politique plus vaste que ses ambitions électorales, il eut fallu que ce notable de Cambrai eut la perspicacité de Victor Hugo qui, aux funérailles de Balzac, déclarera : « À son insu, qu'il le veuille ou non, qu'il y consente ou non, l'auteur de cette œuvre immense et étrange est de la forte race des écrivains révolutionnaires. »

**Remarquable exemplaire, portant un précieux envoi autographe, dans une élégante reliure du temps.**

30 000

+ DE PHOTOS

## 8. BARBEY D'AUREVILLE Jules

*Les Diaboliques*

E. DENTU | PARIS 1874 | 12 x 18,5 CM | RELIÉ

Édition originale pour laquelle il n'a pas été tiré de grands papiers.

Reliure en demi maroquin rouge à coins, dos à cinq nerfs sertis de filets noirs, date dorée en queue, plats de papier marbré, gardes et contreplats de papier à la cuve, couvertures conservées, tête dorée, reliure très légèrement postérieure signée P. Ruban.

Bel ex-libris gravé par Provost-Blondel et encollé sur un contreplat. Il représente un casque orné d'une plume, d'un médaillon et d'un phy-



lactère comportant la devise « Toujours en face ». Il aurait appartenu à Victor Coué, sous-lieutenant mort au combat durant la Première Guerre mondiale.

**Cet exemplaire est enrichi de deux frontispices : une lithographie rehaussée de Félicien Rops représentant un portrait-charge de Barbey d'Aurevilly et légendée « Il n'a pour page que son ombre. TS » et un portrait de l'auteur gravé par Paul-Adolphe Rajon (1843-1888).**

Notre exemplaire est en outre enrichi de la série de gravures du même nom composée par Félicien Rops entre 1882 et 1886 en vue d'une nouvelle édition chez Alphonse Lemerre.

La réunion de ces deux œuvres majeures de la littérature et de l'histoire de l'art de la fin du XIX<sup>e</sup> siècle constitue un exceptionnel et unique exemplaire, puisque contrairement à l'idée générale, les estampes de Rops n'ont jamais officiellement accompagné le texte de Barbey dans le cadre d'une véritable édition illustrée.

Cette série se compose de trois planches en frontispice : *La Femme et la folie dominant le monde I et II*, *Le Sphinx*, suivies de six autres renvoyant respectivement aux six nouvelles de Barbey et figurant en tête de chacune d'elles : *Le Rideau Cramoisi*, *Le Plus Bel Amour de Don Juan*, *Le Dessous de cartes d'une partie de whist*, *à un dîner d'athées*, *Le Bonheur dans le Crime* et *La Vengeance d'une femme*.

Bel exemplaire très bien établi en reliure quasi de l'époque.

5 000

## 9. BARRÈS Maurice

*Le Roman de l'énergie nationale : Les Déracinés. – L'Appel au soldat. – Leurs figures.*

EUGÈNE FASQUELLE ET FÉLIX JUVEN | PARIS 1897 | 1900 ET 1902  
| 13 x 19 CM ET 13,5 x 19 CM | 3 VOLUMES RELIÉS

Édition originale, un des 20 exemplaires numérotés sur vélin d'Arches réservés pour les XX pour chacun des trois volumes.

Reliures à la bradel en demi maroquin brun à coins, dos lisses, dates en queue, couvertures et dos conservés, têtes dorées sur témoins, reliures signées Canape.

Les deux derniers volumes sont sous doubles couvertures et **les deux premiers sont signés à la justification par l'auteur.**

L'exemplaire des *Déracinés* est enrichi d'une importante page du manuscrit original à l'encre noire, rempliée et montée au début de l'ouvrage.

*L'Appel au soldat* est enrichi d'une lettre autographe signée de Barrès à un ami dans laquelle il évoque la parution prochaine de la série « Les Bastions de l'Est » dans la *Revue des deux mondes*.

*Leurs figures* est enrichi d'une lettre autographe signée de Barrès à un proche dans laquelle il annonce la parution du troisième volet de sa trilogie *Roman de l'énergie nationale* : « une suite de "choses vues", des tableaux de la pourriture parlementaire ».

Très rare et bel ensemble en grand papier, enrichi de documents autographes, parfaitement établi en reliure uniforme du temps par Canape. 4 500

+ DE PHOTOS

## 10. BEAUVOIR Simone de

*Mémoires d'une jeune fille rangée*

GALLIMARD | PARIS 1979 | 14 x 20,5 CM | BROCHÉ

Nouvelle édition.

Deux claires et petites mouillures sans gravité en pied du dos très légèrement insolé.

**Envoi autographe signé de Simone de Beauvoir à M. Fernand.** 600

+ DE PHOTOS

## 11. BEECHER STOWE Elizabeth Harriet

*La Case du père Tom, ou Vie des nègres en Amérique*

GUSTAVE BARBA | PARIS 1853 | 18 x 26,7 CM | 323PP. | RELIÉ

Première édition illustrée et traduite par Émile de La Bedollière, illustrée de 46 hors-texte sur bois, après l'originale américaine de 1852 (préalablement publiée en feuillet en 1851). On distingue quatre édi-



tions françaises en 1853, toutes d'un traducteur différent, celle de La Bedollière, celle de Michiels, in-18, et celle de Edmond Texier et Léon de Wally, in-8, et celle de Belloc chez Charpentier (la seule qui fut autorisée par l'auteur) sans qu'il soit possible de déterminer laquelle fut la première publiée. Dans de nombreux pays, alors qu'il n'y avait pas de droit d'auteur, de nombreuses traductions furent établies sans autorisation. Cette édition est en tout cas la première à être illustrée, en copiant les illustrations de l'édition américaine illustrée de 1852. La traduction de La Bedollière est souvent donnée comme étant la première car elle reprend en outre l'illustration américaine, mais cela n'atteste pas qu'elle le soit dans les faits.

Reliure en demi chagrin rouge d'époque, dos lisse orné de guirlandes dorées entrelacées avec oiseaux, filets gras noirs, plats de percaline rouge avec un cartouche central et une plaque décorative, tranches rouges ornés de petits fers, traces de frottement, coins haut repliés, bande décolorée en haut du plat supérieur, rousseurs éparses sur un papier bien blanc, infime fente du cuir en queue du plat supérieur.

Harriet Stowe écrivit ce roman en réaction au second Fugitive Slave Act, qui entendait punir ceux qui aidaient les esclaves en fuite. L'ouvrage s'inspire en partie de la vie de Josiah Henson, esclave dans une plantation du Maryland qui réussit à s'échapper. Bien que le roman ait véhiculé de nombreux stéréotypes sur les Noirs américains, son succès fut tel qu'on attribue ces mots à Abraham Lincoln lorsqu'il rencontra l'auteur : « C'est donc cette petite dame qui est responsable de cette grande guerre » (la Guerre de Sécession).

850

---

+ DE PHOTOS

## 12. **BENOIT Pierre**

*Koenigsmark*

EMILE-PAUL FRÈRES | PARIS 1918 | 12 x 19 CM | BROCHÉ

Édition originale, un des exemplaires de première émission numérotés à la presse.

Agréable exemplaire.

60

---

+ DE PHOTOS

### 13. BERNANOS Georges

#### *La France contre les robots*

ÉDITIONS FRANCE LIBRE | RIO DE JANEIRO 1946 | 19,5 x 27,5 CM | BROCHÉ

Édition originale imprimée à 250 exemplaires numérotés.

**Signature manuscrite de Georges Bernanos en dessous de la justification du tirage.**

Ouvrage illustré, en frontispice, d'un portrait photographique de l'auteur.

Éraflure sans gravité en pied du premier plat, deux traces de pliures verticales sur la première garde, quelques petites piqûres.

1 500

---

+ DE PHOTOS

### 14. BERNANOS Georges

#### *Sous le soleil de Satan*

PLON | PARIS 1926 | 13 x 20 CM | BROCHÉ

Édition originale, un des exemplaires sur alfa, le nôtre non numéroté.

Une petite déchirure en pied du dos, deux taches en tête du premier plat et du dos très légèrement éclairci comme habituellement, quelques rousseurs sur la page de faux-titre et certaines feuillets en leurs marges.

**Envoi autographe daté et signé de Georges Bernanos à monsieur Breen.**

1 500

---

+ DE PHOTOS

### 15. BLANCHOT Maurice

#### *Aminadab*

GALLIMARD | PARIS 1942 | 14 x 20,5 CM | BROCHÉ

Édition originale, un des exemplaires du service de presse.

**Très précieux et émouvant envoi autographe daté et signé de Maurice Blanchot à sa mère et à sa sœur : « Personne ne reçoit tant de Dieu que celui qui est entièrement mort. Saint Grégoire. Pour sa chère maman et sa vieille Marg, en toute affection. Maurice. »**

Trois petites piqûres et une claire mouillure en marge du premier plat, un mors fendu en pied.

Exemplaire complet de son prière d'insérer.

2 500

---

+ DE PHOTOS

## 16. BONNEFOY Yves

### *Traité du pianiste*

LA RÉVOLUTION LA NUIT | PARIS 1946 | 13,5 x 20,5 CM | BROCHÉ

Édition originale du premier ouvrage d'Yves Bonnefoy, un des 300 exemplaires sur papier surglacé, seul tirage après 1 papier beige, 10 papier gris et 50 Chamois.

Dos et plats légèrement et marginalement décolorés comme habituellement

**Envoi autographe daté de 1976 et signé d'Yves Bonnefoy à un couple de ses amis : « 1946-1976 cher Pierre, chère Simone, il est grand temps de vous remettre cette pièce à conviction... Avec affection. Yves. »**

800

---

+ DE PHOTOS

## 17. BOSCO Henri

### *Barboche*

GALLIMARD | PARIS 1957 | 12 x 19 CM | BROCHÉ

Édition originale sur papier courant en dépit d'une fausse mention de troisième édition.

**Précieux envoi autographe signé de Henri Bosco : « Pour Jean Cocteau, voici Barboche, un chien et naturellement il a du cœur. / Henri Bosco ».**

Dos fendillé comportant une petite restauration en pied.

600

---

+ DE PHOTOS

## 18. BOUCHOR Maurice

### *Les Symboles*

CHARPENTIER & C<sup>IE</sup> | PARIS 1888 | 12 x 19 CM | BROCHÉ

Édition originale sur papier courant.

**Précieux envoi autographe signé de Maurice Bouchor à José Maria de Hérédia.**

Quelques petites rousseurs affectant essentiellement les plats.

200

---

+ DE PHOTOS

## 19. BOURGES Elémir

### *La Nef*

STOCK | PARIS 1904 | 12 x 19 CM | RELIÉ SOUS ÉTUI

Édition originale, un des 20 exemplaires numérotés sur Hollande, seuls grands papiers.

Reliure en plein maroquin rouge, dos à quatre nerfs, date en queue, roulettes dorées sur les coiffes, gardes de maroquin havane, contreplats de soie moirée rouge, gardes suivantes de papier marbré, filets dorés sur les coupes, couvertures et dos légèrement défraîchi conservés, tête dorée ; étui bordé du même maroquin, plats recouverts du même papier marbré, intérieur de feutrine havane, élégant ensemble signé Semet & Plumelle.

**Notre exemplaire est enrichi de deux billets autographes de l'auteur.**

Bel exemplaire, à toutes marges, superbement établi dans une parfaite reliure doublée de Semet & Plumelle.

2 300

+ DE PHOTOS

## 20. BRASILLACH Robert

### *L'Enfant de la nuit*

PLOON | PARIS 1934 | 14 x 21,5 CM | BROCHÉ

Édition originale, un des 10 exemplaires numérotés sur Hollande, tirage de tête.

Agréable exemplaire à toutes marges.

Reliure en demi maroquin rouge, dos à cinq nerfs serts de filets à froid, date dorée en queue, plats de papier marbré, gardes et contreplats de papier à la cuve, couvertures et dos insolé conservés (quelques piqûres en marges du second plat et de la dernière garde blanche), tête dorée sur témoins, reliure signée P. Goy & C. Vilaine.

2 300

+ DE PHOTOS

## 21. BURROUGHS Edgar Rice

### *Tarzan and "The Foreign Legion"*

EDGAR RICE BURROUGHS INC | TARZANA 1947 | 16 x 24 CM | RELIURE DE L'ÉDITEUR

Édition originale.

Reliure de l'éditeur en pleine toile bleue, dos lisse, tête rouge, exemplaire complet de sa jaquette illustrée discrètement renforcée intérieurement.

Ouvrage orné d'illustrations de John Coleman Burroughs.

500

+ DE PHOTOS



## 22. CAMUS Albert

### La Peste

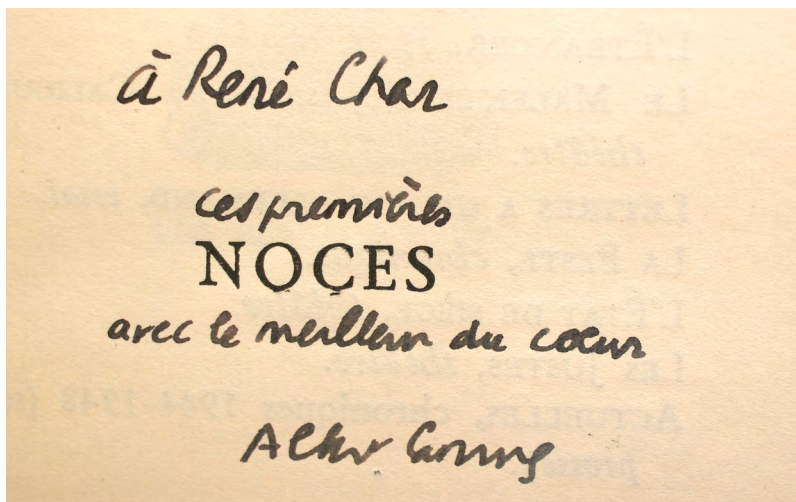
GALLIMARD | PARIS 1947 | 12 x 19 CM | BROCHÉ

Édition originale, un des 215 exemplaires numérotés sur pur fil.

Bel exemplaire.

4 000

+ DE PHOTOS



## 23. CAMUS Albert

### Noces

GALLIMARD | PARIS 1950 | 11,5 x 18 CM | RELIURE DE L'ÉDITEUR

Nouvelle édition imprimée à 1050 exemplaires numérotés sur vélin Navarre de Voiron.

Reliure de l'éditeur en plein cartonnage réalisé d'après la maquette originale de Mario Prassinis.

**Précieux et important envoi autographe signé d'Albert Camus à René Char :**

**« à René Char, ces premières *Noces*, avec le meilleur du cœur. Albert Camus ».**

L'amitié entre Albert Camus et René Char figure parmi les plus belles et fructueuses de la littérature française.

Rien ne semblait destiner l'écrivain journaliste algérois et le poète provençal à se rencontrer et encore moins à s'apprécier. Camus n'entendait

rien à la poésie et Char n'avait aucun goût pour le roman, ceux de Maurice Blanchot mis à part.

Pourtant, c'est par leurs œuvres respectives que les deux artistes se découvrent et s'apprécient. Ainsi avant Camus et Char se rencontrent Caligula et Hypnos, illustrant tous deux la responsabilité du poète face à la violence du monde.

« Dans nos ténèbres, il n'y a pas une place pour la Beauté. Toute la place est pour la Beauté. » (Char, *Feuillets d'Hypnos*).

C'est cette exigence commune de la Beauté comme réponse politique à la démesure des idéologies qui unit les deux artistes au sortir de la guerre.

Ferment de leur amitié, cette première « reconnaissance » inaugure une correspondance de douze années au fil de laquelle croît leur affection mutuelle et se révèlent leur convergences artistiques :

« Je crois que notre fraternité – sur tous les plans – va encore plus loin que nous l'envisageons et que nous l'éprouvons. » (Char à Camus, 3 novembre 1951).

« Quelle bonne et profonde chose que de se détacher peu à peu de tout ce et tous ceux qui ne méritent rien et de reconnaître peu à peu à travers les années et les frontières une famille d'esprits. Comme on se sent beaucoup tout d'un coup à être enfin quelques-uns... » (Camus à Char, 26 février 1950)

Ces « quelques-uns », référence à la citation de Gide : « Je crois à la vertu du petit nombre ; le monde sera sauvé par quelques-uns », Char et Camus tenteront de les rassembler en fondant ensemble la revue *Empédocle* : « Il est peut-être temps que les quelques-uns dont parlait Gide se réunissent » écrit Camus à Guilloux en janvier 1949. Ils publieront des écrits de Gracq, Melville, Grenier, Guilloux, Blanchot, Ponge, Rilke, Kafka... Les dissensions internes auront rapidement raison de la revue, et c'est ensemble qu'ils abandonneront le projet.

Leur amitié, elle, est sans ombre. Les deux hommes se retrouvent régulièrement en Provence, terre natale de Char et devenue, grâce à lui, le pays d'adoption de Camus.

Ils partagent leurs manuscrits, se confient leur doutes : « Plus je produis et moins je suis sûr. Sur le chemin où marche un artiste, la nuit tombe de plus en plus épaisse. Finalement, il meurt aveugle. Ma seule foi est que la lumière l'habite, au-dedans, et qu'il ne peut la voir, et qu'elle rayonne quand même. Mais comment en être sûr. C'est pourquoi il faut bien s'ap-

puyer sur l'ami, quand il sait et comprend, et qu'il marche lui-même du même pas. »

Ils se dédient leurs œuvres (la réédition des *Feuillets d'Hypnos* et *Actuelles*) et s'adressent sur chaque nouvel exemplaire des dédicaces qui, chacune, scellent leur fraternité d'armes et d'âme.

« à René Char qui aide à vivre, en attendant notre royaume, son ami et son frère en espoir. » (manuscrit de *La Peste*)

« Pour Albert Camus, un des très rares hommes que j'admire et que j'aime et dont l'œuvre est l'honneur de ce temps. René Char » (*Fureur et mystère*)

« [à RENÉ CHAR], frère de route, ce livre de bord d'un commun voyage vers le temps des hommes, en attendant midi. Affectueusement Albert Camus » (*Actuelles I*)

« Pour Albert Camus, dont l'amitié et l'œuvre forment une Présence qui éclaire et fortifie les yeux » (*Art bref*)

« Ah si seulement les poètes consentaient à redevenir ce qu'ils étaient autrefois : des voyants qui nous parlent de ce qui est possible... Que ne nous donnent-ils l'avant-goût des vertus à venir. Nietzsche ».

« À René Char, frère de ceux-ci, dont il a fait toute la route avec l'admiration et l'affection de son ami. / Albert Camus »

Notre exemplaire, lui, a sans doute été adressé en octobre 1953 avec les autres « reliés » (les cartonnages Prassinos – cf. lettre du 23 octobre 1953).

Camus avait déjà adressé à Char un premier exemplaire de cette ode à son pays natal, initialement parue en 1939, bien avant leur rencontre :

« À René Char, pour ramener entre nous deux ces années où je ne le connaissais pas mais qui contenait déjà les raisons de notre amitié. ».

Cette seconde dédicace sur « ces premières Noces » souligne combien cette oeuvre de jeunesse qui célèbre « les noces de l'homme avec le monde » est une révélation précoce de ce qu'ils nommeront leur « fraternité de planète ».

À la mort de Camus, Char publie *La Postérité du soleil*, leur œuvre commune écrite en 1952, hommage à leur amitié et à : « cet arrière-pays qui est à l'image du nôtre, invisible à autrui ».

**Très bel exemplaire d'une exceptionnelle provenance.**

15 000

+ DE PHOTOS

24. **CARROLL Lewis &  
RACKHAM Arthur**

*Aventures d'Alice au pays  
des merveilles*

LIBRAIRIE HACHETTE ET C<sup>IE</sup> |

PARIS S. D. [1908] | 23,5

x 28,5 CM | RELIÉ

Édition illustrée de treize  
compositions d'Arthur  
Rackham dont un portrait  
d'Alice en frontispice, un  
des très rares exemplaires  
hors commerce nominatifs  
imprimés sur japon, le nôtre  
pour Mme [Jane] Catulle  
Mendès, tirage de tête avant

20 autres Japon et 250 papiers à la formes numérotés.

**Ex dono autographe signé de Jane Catulle Mendès à Jenny Carré à la  
page de justification.**

Cartonnage de l'éditeur en plein vélin, dos lisse titré à l'or et présentant  
une illustration dorée du chat du Cheshire, premier plat estampé à l'or  
du titre et d'une illustration représentant deux animaux fantastiques,  
gardes et contreplats illustrés, tête dorée.

Bel exemplaire du plus recherché des illustrés d'Arthur Rackham, réunis-  
sant autour d'une des grandes héroïnes de la littérature, deux femmes de  
l'art : la poétesse Jeanne Mette, seconde épouse de Catulle Mendès après  
Judith Gautier, et Jenny Carré, illustratrice et créatrice de costumes de  
théâtre qui habilla notamment Joséphine Baker et Mistinguett. 4 500





## 25. CAU Jean

### *La Pitié de dieu*

GALLIMARD | PARIS 1961 | 14 x 21,5 CM | BROCHÉ

Édition originale, un des 25 exemplaires hors commerce numérotés sur pur fil, seuls grands papiers.

Rare et agréable exemplaire de cet ouvrage qui obtint le Prix Goncourt en 1961.

900

---

+ DE PHOTOS

## 26. CELAN Paul

### *Poèmes*

CLIVAGES | PARIS 1978 | 14,5 x 20,5 CM | BROCHÉ

Édition originale de la traduction française établie par André du Bouchet, un des 50 exemplaires numérotés sur vélin d'Arches, tirage de tête. Notre exemplaire comporte bien, en frontispice, l'eau-forte originale de Gisèle Celan-Lestrange.

**Signatures manuscrites de Gisèle Celan-Lestrange et d'André du Bouchet au colophon.**

Très bel exemplaire.

1 200

---

+ DE PHOTOS

## 27. CÉLINE Louis-Ferdinand

### *Album Céline*

GALLIMARD | BIBLIOTHÈQUE DE LA PLÉIADE | PARIS 1977 |  
10,5 x 17,5 CM | RELIURE DE L'ÉDITEUR SOUS ÉTUI

Édition originale.

Édition de la bibliothèque de La Pléiade imprimée sur papier Bible.

Riche iconographie.

Reليure éditeur en plein mouton grainé marron, tête orange, dos lisse orné de filets dorés.

Coiffe inférieure de l'étui ayant tendance à se fendre.

Iconographie, bel exemplaire complet de son rhodoïd, de sa jaquette et de son étui souple.

150

---

+ DE PHOTOS

## 28. CÉLINE Louis-Ferdinand

*Lettres de prison à Lucette Destouches et maître Mikkelsen 1945-1947*

GALLIMARD | PARIS 1998 | 17,5 x 22,5 CM | BROCHÉ

Édition originale, un des 111 exemplaires numérotés sur chiffon de Lana, seuls grands papiers.

Très bel exemplaire.

1 800

---

+ DE PHOTOS

## 29. CÉLINE Louis-Ferdinand

*Voyage au bout de la nuit*

DENOËL & STEELE | PARIS 1932 | 12 x 19 CM | RELIÉ

Édition originale sur papier courant comportant bien toutes les caractéristiques du premier tirage.

Agréable exemplaire complet du catalogue de l'éditeur in-fine.

Reliure en demi maroquin noir, dos à cinq nerfs, date en queue, couvertures et dos conservés, tête dorée, reliure signée Thomas Boichot.

Devenu rare et recherché.

4 500

---

+ DE PHOTOS

## 30. CÉLINE Louis-Ferdinand & TARDI Jacques

*Mort à Crédit*

GALLIMARD | PARIS 1991 | 22 x 29,5 CM | BROCHÉ

Premier tirage des illustrations de Jacques Tardi.

Bel exemplaire malgré un minuscule accroc en tête du second plat.

**Envoi autographe signé de Jacques Tardi à un monsieur prénommé Richard enrichi d'un dessin original représentant Bardamu et un autre personnage marchant de dos sous la pluie.**

600

---

+ DE PHOTOS

### 31. **CENDRARS Blaise**

#### *Poésies complètes*

DENOËL | PARIS 1947 | 14,5 x 21,5 CM | BROCHÉ

Édition originale collective sur papier courant.

**Envoi autographe signé de Blaise Cendrars au poète de 26 ans, Charles Dobzynski.**

La rencontre avec cette figure tutélaire marquera le jeune écrivain qui rendra un bel hommage à l'œuvre de son aîné dans son poème : *La liberté chez Blaise Cendrars*.

Dos et plats légèrement et marginalement insolés.

250

---

+ DE PHOTOS

### 32. **CÉSAIRE Aimé**

#### *Soleil cou coupé*

K ÉDITEUR | PARIS 1948 | 16,5 x 22 CM | RELIÉ

Édition originale, un des 100 exemplaires numérotés sur alfa du Marais réservés au service de presse.

Reliure à la bradel en demi maroquin noisette, dos lisse, date dorée en queue, plats de papier marbré, gardes et contreplats de papier sable, gardes et contreplats de papier à la cuve, bande annonce conservée et encollée sur une garde, reliure signée P. Goy & C. Vilaine.

**Rare et poétique envoi autographe signé d'Aimé Césaire au pataphysicien Maurice Saillet.**

Une claire mouillure en pied des plats, une trace de pliure sur le premier plat, rousseurs affectant essentiellement les plats ainsi que les tous premiers feuillets.

Exemplaire agréablement établi.

1 350

---

+ DE PHOTOS

### 33. **CHAR René**

#### *Le Nu perdu*

GALLIMARD | PARIS 1971 | 14 x 20,5 CM | BROCHÉ

Édition en partie originale, un des exemplaires numérotés sur bouffant.

**Envoi autographe signé de René Char à Charles Dobzynski.**

Agréable exemplaire.

300

---

+ DE PHOTOS

### 34. **CLOUZOT Marcel**

#### *Le Guide du Bibliophile français. XIXe siècle*

GIRAUD BADIN | PARIS 1996 | 14 x 21,5 CM | RELIURE DE L'ÉDITEUR

Nouvelle édition de cette célèbre bibliographie des auteurs du XIX<sup>e</sup> siècle contenant tous les ouvrages littéraires français plus ou moins recherchés de la majorité des bibliophiles.

Reliure de l'éditeur en pleine toile bleue, dos lisse.

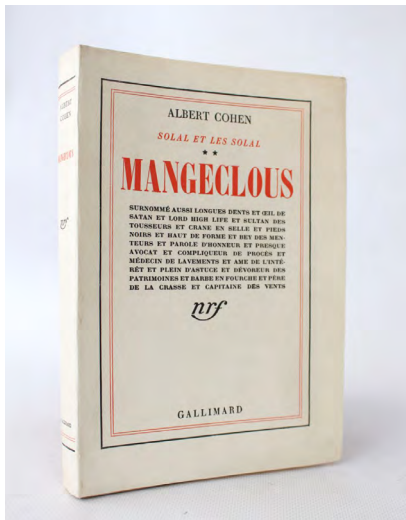
En plus des informations caractérisant l'édition originale et les principales éditions illustrées, (grands papiers, pagination, nombre de figures...) l'auteur ajoute de précieux renseignements sur la rareté réelle des livres et l'intérêt des différentes éditions.

Un outil indispensable.

Bel exemplaire.

50

+ DE PHOTOS



### 35. **COHEN Albert**

#### *Mangeclous*

GALLIMARD | PARIS 1938 |  
14,5 x 21 CM | BROCHÉ

Édition originale, un des 60 exemplaires numérotés sur pur fil, seuls grands papiers.

Agréable exemplaire.

3 500

+ DE PHOTOS

### 36. **COHEN Albert**

#### *Solal*

NRF | PARIS 1930 | 17 x 22 CM | BROCHÉ

Édition originale, un des 109 exemplaires numérotés sur vergé Lafuma Navarre et réimposés au format in-quarto tellière, tirage de tête.

Bel exemplaire.

4 500

+ DE PHOTOS



### 37. **CONRAD Joseph**

*Au bout du rouleau*

NRF | PARIS 1931 | 16,5 x 21,5 CM | BROCHÉ

Édition originale de la traduction française, un des 110 exemplaires numérotés sur vergé pur fil Lafuma-Navarre et réimposés dans le format in-quarto tellière, tirage de tête.

Bel exemplaire.

700

---

+ DE PHOTOS

### 38. **CONRAD Joseph**

*Histoires inquiètes*

NRF | PARIS 1932 | 12 x 19 CM | BROCHÉ

Édition originale de la traduction française, un des 207 exemplaires numérotés sur pur fil, seuls grands papiers.

Bel exemplaire.

400

---

+ DE PHOTOS

### 39. **CONSTANT Benjamin & DAVID Hermine**

*Adolphe*

FERNAND HAZAN | PARIS 1948 | 14,5 x 22,5 CM | BROCHÉ SOUS CHEMISE ET ÉTUI

Édition illustrée de 14 vignettes originales d'Hermine David, un des exemplaires numérotés sur vélin du Marais, le nôtre un des 14 lettrés comportant un **dessin original signé d'Hermine David**, d'une suite des vignettes sur Japon et **une suite coloriée à la main par Hermine David**, tirage de tête.

Bel exemplaire.

1 000

---

+ DE PHOTOS

#### 40. **COURTELINE Georges & SIMEON Fernand & BELMONDO Paul**

*Boubouroche suivi de Contes divers*

SOCIÉTÉ LITTÉRAIRE DE FRANCE | PARIS 1921 | 14,5 x 22,5 CM | RELIÉ

Édition illustrée d'en-têtes dessinés par Paul Belmondo et d'un frontispice gravé sur bois par Fernand Siméon, un des exemplaires numérotés sur vélin, seul tirage après 20 Japon.

Reliure en demi chagrin noisette, dos à cinq nerfs comportant de légères traces de frottements, plats de papier, gardes et contreplats de papier à la cuve, tête dorée.

**Envoi autographe daté et signé de Georges Courteline à Albert Willemetz.**

100

+ DE PHOTOS

#### 41. **CUSTINE Astolphe de**

*La Russie en 1839*

LIBRAIRIE D'AMYOT | PARIS 1843 | 13 x 22 CM | 4 VOLUMES RELIÉS

Édition originale.

Reliures en demi veau rouge, dos lisses ornés de filets noirs et dorés, pièces de titre de veau noir, pièces de tomailson de veau vert olive, frises dorées en têtes et en queues, plats de papier marbré, gardes et contreplats de papier à la cuve, quatre coins légèrement émoussés, reliures romantiques de l'époque.

Quelques petites rousseurs sans gravité.

Rare et agréable exemplaire bien complet de sa planche dépliant dans le tome IV.

2 500

+ DE PHOTOS

#### 42. **DE GAULLE Charles**

*Mémoires de guerre*

PLON | PARIS 1954 | 1956 | 1959 | 14,5 x 23 CM | 3 VOLUMES BROCHÉS

Édition originale, un des 1550 exemplaires numérotés sur roto blanc Aussédats imprimés sous couvertures bleu ciel.

Dos légèrement éclaircis, un petit accroc en pied du dos du premier volume.

**Notre exemplaire est enrichi d'un billet autographe daté et signé de Charles de Gaulle encollé sur une page de garde du premier volume.**

3 000

+ DE PHOTOS

#### 43. **DELEUZE Gilles**

##### *Présentation de Sacher-Masoch*

LES ÉDITIONS DE MINUIT | PARIS 1967 | 14 x 22,5 CM | BROCHÉ

Édition originale pour laquelle il n'a pas été tiré de grands papiers.

**Envoi autographe daté et signé de Gilles Deleuze à un couple de ses amis.**

Ouvrage illustré d'un portrait de Sacher-Masoch en frontispice et comportant le texte intégral de *La Vénus à la fourrure* traduit par Aude Willm.

Deux petites déchirures en tête d'une garde et de la page de faux-titre, une autre en pied du premier plat, agréable exemplaire.

750

+ DE PHOTOS

#### 44. **DHAINAUT Pierre & TOYEN Marie Cermínová**

##### *Mon sommeil est un verger d'embruns*

ÉDITIONS PERALTA | USSEL 1961 | 16,5 x 25 CM | RELIÉ SOUS CHEMISE ET ÉTUI

Édition originale hors commerce imprimée à 72 exemplaires numérotés sur vélin d'Arches.

Reliure en plein maroquin bleu, dos lisse, plats décorés d'incisions de dentelles grises figurant des vagues surmontées d'incisions de perles nacrées formant des embruns sautant des vagues, gardes et contreplats de papier façon bois, tête dorée, couverture et dos conservés, chemise à rabats en demi maroquin à bandes bleu, plats de papier façon bois, étui bordé de maroquin bleu, plats de papier façon bois, élégante reliure onirique signée de Daniel-Henri Mercher.

Notre exemplaire est bien complet, en frontispice, **de l'eau-forte originale de Marie Toyen qu'elle a justifiée et signée.**

Très bel exemplaire superbement établi par Daniel-Henri Mercher. 1 800

+ DE PHOTOS

#### 45. **DOS PASSOS John**

##### *L'Initiation d'un homme 1917*

F. RIEDER & C<sup>ie</sup> | PARIS 1925 | 12 x 19 CM | BROCHÉ

Édition originale de la traduction française, un des 300 exemplaires numérotés sur vélin Lafuma.

**Rare envoi autographe de John Dos Passos, en anglais et daté de 1945, à Maurice Sallet.**

1 500

+ DE PHOTOS

#### 46. **DRIEU LA ROCHELLE Pierre**

*Le Feu Follet*

NRF | PARIS 1931 | 12 x 19 CM | BROCHÉ

Édition originale, un des 647 exemplaires numérotés sur pur fil, seuls grands papiers avec 109 réimposés.

Agréable exemplaire malgré une éraflure en pied du second plat. 2 300

+ DE PHOTOS

#### 47. **DUMAS Alexandre**

*Antony*

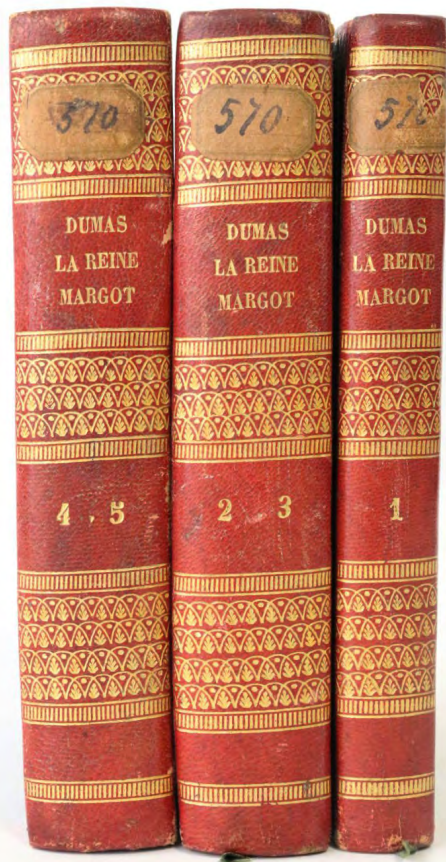
AUGUSTE AUFRAY | PARIS 1831 | 12,5 x 18,5 CM | RELIÉ

Édition originale rare et recherchée (cf Clouzot).

Reliure à la bradel en plein cartonnage bleu de France, dos lisse légèrement éclairci orné de larges filets dorés, pièce de titre de basane marron comportant une éraflure, deux petites taches blanches sur le premier plat, tranches marbrées, reliure de l'époque.

Quelques rousseurs essentiellement en début et fin de volume, tampon imprimé de bibliothèque sur la page de titre en guise d'ex-libris. 800

+ DE PHOTOS



#### 48. **DUMAS Alexandre**

*La Reine Margot*

SOCIÉTÉ BELGE DE LIBRAIRIE | BRUXELLES  
1845-1846 | 10,5 x 16 CM  
| 5 VOLUMES RELIÉS EN 3

Très rare contrefaçon belge parue la même année que l'édition originale chez Garnier, et même possiblement imprimée avant cette édition originale.

Reliures en demi chagrin rouge, dos lisses ornés de frises dorées, petites étiquettes de rangement de bibliothèque encollées en têtes des dos, très légers frottements sans gravité sur les dos, plats de cartonnage vert agrémentés de

motifs fleuris à froid, gardes et contreplats de papier bleu, tranches mouchetées, quelques coins légèrement émoussés, reliures de l'époque. Quelques petites rousseurs, traces de pliures en marges des derniers feuillets du dernier volume.

Très rare.

2 500

+ DE PHOTOS

#### 49. DUTOURD Jean

*Les Taxis de la Marne*

GALLIMARD | PARIS 1956 | 12 x 19 CM | BROCHÉ

Édition originale, un des exemplaires du service de presse.

Dos comportant de légères piqûres en pied, petites rousseurs sur la tranche supérieure.

**Envoi autographe signé de Jean Dutourd à Jeanne Rémy : « en lui faisant la bise. »**

150

+ DE PHOTOS

#### 50. DUVERNOIS Henri & LACOSTE L.

*Morte la bête*

ÉDITIONS D'ART HPIAZZA | PARIS 1921 | 19 x 25,5 CM | RELIÉ SOUS ÉTUI

Édition ornée de 30 aquarelles originales in et hors-texte de L. Lacoste coloriées par Saudé, un des 5 exemplaires numérotés sur Japon impérial, tirage de tête.

Reliure en plein maroquin rouge, dos légèrement assombri à quatre nerfs serts de filets noirs et orné de doubles caissons noirs et d'un listel de maroquin mosaïqué fauve, roulettes noires sur les coiffes, encadrement sur les plats d'un listel de maroquin mosaïqué vert et de quintuples filets noirs, gardes et contreplats de soie moirée rouge, encadrement de deux listels de maroquin mosaïqué vert sur les contreplats, gardes suivantes de papier marbré, doubles filets noirs sur les coupes, couvertures et dos conservés, toutes tranches dorées, étui bordé de maroquin rouge, plats de papier à effet moiré, intérieur de feutre beige, superbe reliure mosaïquée de l'époque signée Blanchetière.

Notre exemplaire comporte une suite des aquarelles hors-texte en fin de volume ainsi que **deux aquarelles originales de L. Lacoste encadrant la page de titre.**

Très bel exemplaire parfaitement établi dans une reliure en plein maroquin mosaïqué de Blanchetière **enrichi de deux aquarelles originales de L. Lacoste.**

1 200

+ DE PHOTOS

## 51. ELUARD Paul

### Poèmes politiques

GALLIMARD | PARIS 1948 | 12 x 19 CM | BROCHÉ

Édition originale, un des exemplaires du service de presse.

Préface de Louis Aragon.

Une petite déchirure sans manque en tête d'un feuillet, papier inévitablement jauni.

**Précieux envoi autographe signé de Paul Eluard : « À Roger Caillois, son ami. Paul Eluard ».**

500

---

+ DE PHOTOS

## 52. FLAUBERT Gustave

### Salammbô

MICHEL LÉVY FRÈRES | PARIS 1863 | 14 x 22 CM | RELIÉ

Édition originale.

Reliure en demi chagrin bleu marine, dos lisse légèrement foncé sans gravité orné de triples filets dorés, plats de papier marbré, tranches mouchetées, reliure de l'époque.

**Envoi autographe signé de Gustave Flaubert au jurisconsulte et homme politique rouennais F[rédéric] Deschamps : « hommage de la plus haute considération, souvenirs d'amitié ».**

Frédéric Deschamps est « une des lumières du barreau rouennais et l'un des citoyens les plus estimés de la Normandie » (*Biographie nationale des contemporains*, Glaeser, 1878). Également républicain engagé aux côtés de Jules Sénard, mais aussi écrivain et poète, il défendra contre la mairie de Rouen la proposition de Flaubert d'édifier une statue en hommage à Louis Bouilhet.

Une partie de la correspondance entre Gustave Flaubert et Frédéric Deschamps est conservée à l'Institut de France.

**Précieux exemplaire en reliure d'époque enrichi d'un amical envoi autographe signé de l'auteur à l'un des membres du cénacle rouennais.**

15 000

---

+ DE PHOTOS



à Mr F. Deschamps

avec la plus haute considération  
Souvenir d'amitié

E. Lezaut

SALAMMBÔ

### 53. FOUCAULT Michel

#### *L'Archéologie du savoir*

GALLIMARD | PARIS 1969 | 14 x 22 CM | BROCHÉ

Édition originale pour laquelle il n'a pas été tiré de grands papiers, un des exemplaires du service de presse.

**Envoi autographe signé de Michel Foucault à son proche ami l'universitaire Robert Mauzi.** Leur longue amitié débute à la fondation Thiers, où ils sont tous deux résidents, et se poursuit au cours de leur carrière dans les facultés parisiennes. Avec Roland Barthes, ils forment un trio de lettrés animé d'une amitié profonde, qui évolue dans les sphères universitaires et révolutionne la pensée moderne. Cet envoi évoque le grand rôle de Mauzi dans la vie de l'auteur, qui a accompagné la parution des brillants écrits de Foucault.

Dos et plats uniformément et légèrement insolés, une tache en tête des premiers feuillets au niveau de la tranche.

Iconographie.

1 350

---

+ DE PHOTOS

### 54. FOUCAULT Michel

#### *Naissance de la clinique*

P.U.F. | PARIS 1963 | 14,5 x 22,5 CM | BROCHÉ

Édition originale pour laquelle il n'a pas été tiré de grands papiers.

Dos très légèrement insolé sans gravité.

Agréable exemplaire.

350

---

+ DE PHOTOS

### 55. FREUD Sigmund

#### *Trois essais sur la théorie de la sexualité*

NRF | PARIS 1923 | 12 x 19 CM | BROCHÉ

Édition originale de la traduction française, un des 50 exemplaires numérotés sur pur fil, seuls grands papiers.

Dos et plats insolés et marginalement passés comme généralement. 1 800

---

+ DE PHOTOS

## 56. **FREUD Sigmund**

*Un souvenir d'enfance de Léonard de Vinci*

GALLIMARD | PARIS 1927 | 12 x 19,5 CM | BROCHÉ

Édition originale de la traduction française établie par Marie Bonaparte, un des 65 exemplaires numérotés sur pur fil, seuls grands papiers.

Dos décoloré et éclairci comme généralement.

1 800

+ DE PHOTOS

## 57. **GAINSBOURG Serge**

*Evguénie Sokolov*

GALLIMARD | PARIS 1980 | 10,5 x 19,5 CM | BROCHÉ

Édition originale pour laquelle il n'a pas été tiré de grands papiers.

Agréable exemplaire, ce qui est rare au regard de la fragilité de cet ouvrage généralement manié sans précaution.

**Envoi autographe signé de Serge Gainsbourg à une personne pré-nommée Daniel.**

800

+ DE PHOTOS

## 58. **GARCIA LORCA Federico**

*Chant funèbre pour Ignacio Sanchez Mejias et ode à Walt Whitman*

G.L.M | PARIS 1938 | 14 x 19 CM | BROCHÉ

Édition originale de la traduction française, un des 20 exemplaires numérotés sur 20 Hollande, tirage de tête.

Bel exemplaire en dépit des gardes très légèrement et partiellement ombrées.

750

+ DE PHOTOS

## 59. **GARY Romain**

*Frère Océan : Pour Sganarelle. – La Danse de Gengis Cohn. – La Tête coupable*

GALLIMARD | PARIS 1965-1968 | 14,5 x 21,5 CM | 3 VOLUMES BROCHÉS

Édition originale, respectivement un des 27 (pour le premier volume) et des 23 (pour les deux suivants) exemplaires numérotés sur Hollande, tirage de tête pour chacun des volumes.

Une très légère éraflure en tête du premier plat du premier volume.

Rarissime et bel ensemble formant la trilogie complète intitulée *Frère Océan*.

15 000

+ DE PHOTOS

## 60. GARY Romain

### *Les Racines du ciel*

GALLIMARD | PARIS 1956 | 14 x 21 CM | RELIÉ

Édition originale, un des 80 exemplaires numérotés sur pur fil, seuls grands papiers après 15 Hollande.

Reliure en plein révorim noir et rouge, dos lisse, gardes et contreplats de papier noir, couvertures et dos conservés, reliure signée Jean de Gonet.

Bel exemplaire.

4 500

+ DE PHOTOS

## 61. GAUTIER Théophile

### *Émaux et Camées*

EUGÈNE DIDIER | PARIS 1852 | 8,5 x 14 CM | RELIÉ

Édition originale.

Reliure à la bradel en pleine basane marbrée, dos lisse orné d'un cartouche doré agrémenté de trois pastilles de maroquin rouge et sable mosaïqué, date dorée en queue, encadrement de triples filets dorés sur les plats, gardes et contreplats de papier à la cuve, toutes tranches dorées, élégante reliure signée Loiseleur-Le Douarin.

**Rare autographe signé de l'auteur à (Adolphe) Nibelle très légèrement rogné.**

**En outre, notre exemplaire est enrichi de trois corrections manuscrites de l'auteur en fin de recueil.**

Enfin, une note manuscrite signée du dédicataire précisant les particularités bibliophiliques de notre exemplaire a été montée sur onglet en début de volume.

Rousseurs éparses.

6 000

+ DE PHOTOS

## 62. GERBAULT Alain

### *L'Évangile du soleil*

FASQUELLE | PARIS 1932 | 14,5 x 23 CM | BROCHÉ

Édition originale, un des 20 exemplaires sur Japon, le nôtre imprimé spécialement pour madame Fasquelle comptant parmi les exemplaires hors commerce, seuls grands papiers.

Petites déchirures en pied du dos au niveau des témoins, infimes piqures sans gravité sur les plats.

Agréable et rare exemplaire à toutes marges.

1 200

+ DE PHOTOS

### 63. GIDE André

*Emile Verhaeren*

A LA LAMPE D'ALADDIN | LIÈGE 1927 | 9 x 14,5 CM | RELIÉ

Édition originale, un des 40 exemplaires numérotés sur vélin teinté, seul tirage après 1 japon et 5 madagascar.

Reliure à la bradel en demi maroquin noir à coins, dos lisse, plats de papier marbré, gardes et contreplats de papier à la cuve, couvertures conservées, tête dorée.

Agréable exemplaire joliment établi.

Signature manuscrite de l'éditeur au colophon.

400

---

+ DE PHOTOS

### 64. GIDE André

*Voyage au Congo*

NRF | PARIS 1927 | 17 x 22 CM | BROCHÉ

Édition originale, un des 118 exemplaires numérotés sur vergé Lafuma Navarre et réimposés au format in-quarto tellière, tirage de tête.

Agréable exemplaire illustré d'une carte en frontispice.

Provenance : bibliothèque du docteur Lucien-Graux avec son ex-libris encollé au verso du premier plat.

800

---

+ DE PHOTOS

### 65. (GIDE André) DELTEIL Joseph

*Mes amours... (spirituelles)*

A. MESSEIN | PARIS 1926 | 13,5 x 19 CM | BROCHÉ

Édition originale, un des 1500 exemplaires numérotés sur vélin, le nôtre non justifié, seul tirage avec 10 Chine et 25 Arches, poinçon de service de presse en marge du second plat.

**Précieux envoi autographe signé de Joseph Delteil : « À André Gide en voyage au pays des amours ».**

Dos passé et décoloré comme généralement.

680

---

+ DE PHOTOS

## 66. GONCOURT Edmond & Jules de

### *Journal*

CHARPENTIER & CIE | PARIS 1887-1896 | 12 x 19 CM | 9 VOLUMES RELIÉS

Édition originale sur papier courant pour chacun des volumes.

Reliures à la bradel en demi percaline olive à coins, dos lisses, dates et doubles filets dorés en queues, pièces de titre de chagrin marine, plats de papier marbré, couvertures conservées, reliures de l'époque.

**Précieux et chaleureux envois autographes signés d'Edmond de Goncourt, sur chacun des volumes, à son ami Léon Hennique**, dont il fera son exécuteur testamentaire et collégataire avec Alphonse Daudet. Principal fondateur de l'Académie Goncourt, Hennique accueillera chez lui les premières réunions puis assurera la présidence pendant 6 ans.

Rare et très bel ensemble, en reliure uniforme de l'époque, enrichi d'importants envois autographes à Léon Hennique, initiateur des « Soirées de Médan » et l'un des « dix hommes de lettres de talent » qui vont former dans le « Grenier » des Goncourt, la première académie. provenance : de la bibliothèque de Léon Hennique avec son ex-libris gravé par Dété d'après un dessin de Léon Glaize, encollé au verso du premier plat de reliure du premier volume,

4 000

+ DE PHOTOS

## 67. GOURMONT Remy de

### *Le Vieux roi*

MERCURE DE FRANCE | PARIS 1897 | 11,5 x 19,5 CM | RELIÉ

Édition originale, un des 285 exemplaires numérotés sur alfa et **justifiés par l'auteur au crayon bleu**, seul tirage après 15 Hollande.

Reliure à la bradel en plein papier, dos lisse, pièce de titre de maroquin noir, couvertures conservées, reliure signée de Thomas Boichot.

**Précieux envoi autographe au crayon bleu, signé de Remy de Gourmont à l'écrivain et traducteur Georges Khnopff, collaborateur du Mercure de France et frère du peintre Fernand Khnopff.**

1 000

+ DE PHOTOS



## 68. GRACQ Julien

### *Le Rivage des Syrtes*

JOSÉ CORTI | PARIS 1951 | 12 x 19 CM | BROCHÉ

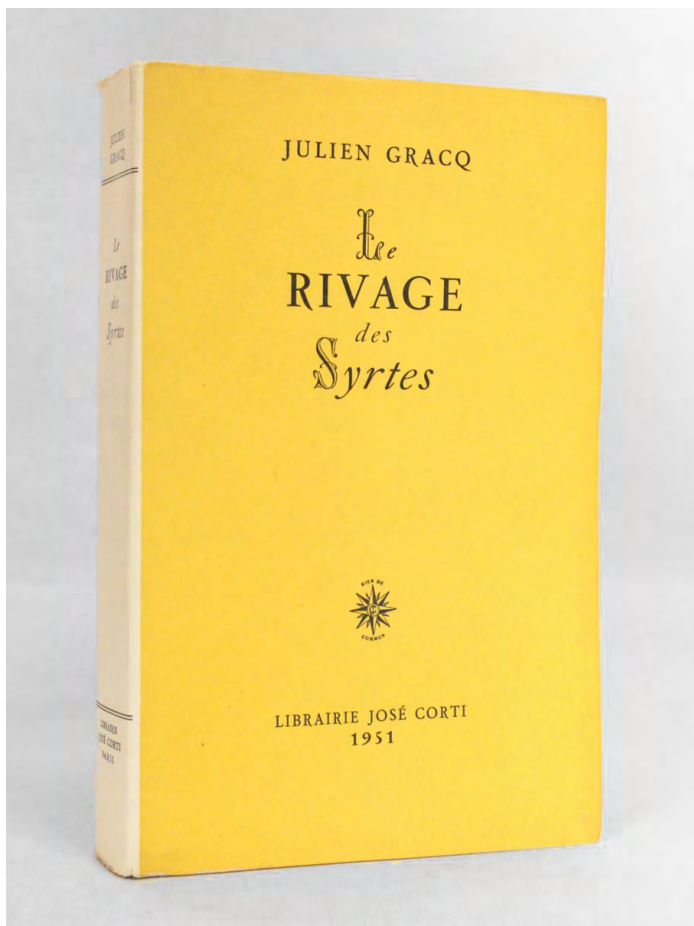
Édition originale, un des 60 exemplaires numérotés sur vélin pur fil Lafuma, seuls grands papiers après 40 vergé de Rives.

Ce roman reçut le prix Goncourt que l'auteur refusa. L'année précédente, dans le pamphlet *La Littérature à l'estomac*, Julien Gracq avait dénoncé le système commercial de la littérature, et notamment critiqué les prix littéraires.

Très bel exemplaire.

9 000

+ DE PHOTOS



## 69. **GREENE Graham**

### *Le Capitaine et l'Ennemi*

ROBERT LAFFONT | PARIS 1988 | 13,5 x 21,5 CM | BROCHÉ

Édition originale de la traduction française pour laquelle il n'a pas été tiré de grands papiers, un des exemplaires du service de presse.

Agréable exemplaire complet de sa jaquette.

**Envoi autographe signé de Graham Greene, en anglais, à Max (Gallo) et sa femme Tina.**

500

---

+ DE PHOTOS

## 70. **GUERIN Raymond**

### *La Confession de Diogène*

GALLIMARD | PARIS 1947 | 12 x 19 CM | BROCHÉ

Édition originale, un des 49 exemplaires numérotés sur pur fil, seuls grands papiers.

Très bel exemplaire.

380

---

+ DE PHOTOS

## 71. **GUERIN Raymond**

### *Les Poulpes*

GALLIMARD | PARIS 1953 | 14 x 21 CM | BROCHÉ

Édition originale, un des 89 exemplaires numérotés sur pur fil, seuls grands papiers.

Dos légèrement décoloré.

Rare et agréable exemplaire.

1 200

---

+ DE PHOTOS

## 72. GUEVARA Ernesto, dit le CHE

*El socialismo y el hombre en Cuba*

EDICIONES R | LA HABANA 1965 | 12,5 x 19,5 CM | AGRAFÉ

Édition originale.

**Très rare signature manuscrite d'Ernesto « Che » Guevara sur la page de faux-titre.**

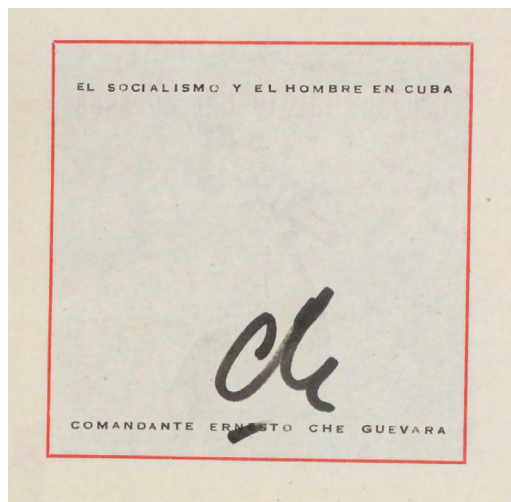
Iconographie.

Notre exemplaire comporte quelques inévitables décharges de rouille en début et fin de l'ouvrage, à l'endroit où sont placées les agrafes retenant les feuillets.

Provenance : bibliothèque de Jean Leymarie.

4 000

+ DE PHOTOS



## 73. GUYOTAT Pierre

*Bond en avant*

GALLIMARD | PARIS 1973 | 13 x 20,5 CM | AGRAFÉ

Édition originale strictement hors commerce et imprimée à petit nombre.

Rare et agréable exemplaire.

**Bel envoi autographe signé de Pierre Guyotat : « B/E/A/ Pour Francis Ponge, ce B.A. = BA de l'écriture, où s'intercale le « E » de l'étouffement, Pierre Guyotat, le 19 Avril 1973. »**

800

+ DE PHOTOS

#### 74. **HARRER Heinrich**

##### *Sept ans d'aventures au Tibet*

ARTHAUD | PARIS 1956 | 16 x 21 CM | BROCHÉ

Nouvelle édition de la traduction française.

Ouvrage illustré de 40 héliogravures.

Agréable exemplaire complet de sa jaquette illustrée qui comporte de petites déchirures angulaires ainsi que de sa bande annonce : « L'extraordinaire aventure d'un grand alpiniste devenu confident du Dalaï Lama ».

**Rare signature autographe d'Heinrich Harrer en caractères tibétains sur la page de garde.**

600

+ DE PHOTOS

#### 75. **HOUELLEBECQ Michel**

##### *Les Particules élémentaires*

FLAMMARION | PARIS 1998 | 13,5 x 21 CM | BROCHÉ

Édition postérieure de trois mois à l'originale.

Une petite déchirure en pied du dos.

**Rare signature manuscrite de Michel Houellebecq.**

750

+ DE PHOTOS

#### 76. **HUGO Victor**

##### *Avant l'exil 1841-1851*

MICHEL LÉVY FRÈRES | PARIS 1875 | 19,5 x 25 CM | BROCHÉ

Édition originale, un des 20 exemplaires numérotés sur chine, tirage de tête.

Quatre infimes manques marginaux et petites déchirures angulaires sur les plats.

Bel exemplaire à toutes marges et tel que paru.

1 500

+ DE PHOTOS

#### 77. **HUGO Victor**

##### *L'Art d'être grand-père*

CALMANN LÉVY | PARIS 1877 | 18 x 25,5 CM | RELIÉ

Édition originale, un des 40 exemplaires numérotés sur Hollande, seuls grands papiers avec 8 japon et 20 chine.

Reliure en demi maroquin bordeaux à coins, dos à quatre nerfs serts de guirlandes dorées orné de doubles caissons dorés décorés en leurs centres d'un fleuron à froid, guirlande dorée en queue, plats de papier

marbré, gardes et contreplats de papier à la cuve, couvertures conservées, reliure signée Affolter.

Une étiquette de description de librairie encollée en tête d'une garde.

Bel exemplaire à toutes marges agréablement établi.

2 500

---

+ DE PHOTOS

## 78. HUGO Victor

*Ruy Blas*

HDELLOYE | PARIS 1838 | 14,5 x 23 CM | RELIÉ

Édition originale parue dans les œuvres complètes de l'auteur.

Reliure en demi maroquin noir à coins, dos à cinq nerfs orné de filets noirs, date dorée en queue, plats de papier marbré, gardes et contreplats de papier à la cuve, tête dorée.

Quelques petites rousseurs sans gravité.

Agréable exemplaire joliment établi.

1 000

---

+ DE PHOTOS

## 79. HUYSMANS Joris-Karl

*Lettres inédites à Emile Zola*

LIBRAIRIE DROZ | GENÈVE 1953 | 12 x 19 CM | BROCHÉ

Édition originale, un des 60 exemplaires sur vélin pur fil du Marais, seuls grands papiers.

Agréable exemplaire.

200

---

+ DE PHOTOS

## 80. JACOB Max

*Filibuth ou la Montre en or*

NRF | PARIS 1923 | 17 x 22 CM | BROCHÉ

Édition originale, un des 108 exemplaires numérotés sur vergé Lafuma Navarre et réimposés dans le format in-quarto tellière, tirage de tête.

Agréable exemplaire.

250

---

+ DE PHOTOS

## 81. JARDIN Pascal

*La Guerre à neuf ans*

GRASSET | PARIS 1971 | 14,5 x 21,5 CM | BROCHÉ

Édition originale, un des 24 exemplaires numérotés sur alfa, le nôtre un des 14 hors commerce, seuls grands papiers.

Bel exemplaire.

Préface d'Emmanuel Berl.

**Bel envoi autographe daté et signé de Pascal Jardin à Monsieur Bos :**

**« ... qui comme au quai des Brumes sait enfin voir les choses cachées derrière les choses. La guerre à neuf ans, parce que c'est lui, parce que c'est moi. Pascal. »**

380

+ DE PHOTOS

## 82. JARRY Alfred

*Ubu roi*

MERCURE DE FRANCE | PARIS 1896 | 9,5 x 15,5 CM | RELIÉ

Édition originale illustrée de deux portraits du Père Ubu dessiné par Alfred Jarry.

Reliure en demi maroquin fauve à coins, dos quatre nerfs sertis de filets noirs, date dorée en queue, plats, gardes et contreplats de papier marbré, couvertures et dos (comportant des restaurations) conservés, tête dorée, reliure signée G. Gauché.

**Précieux et rare envoi autographe signé d'Alfred Jarry : « Exemplaire de Georges Rodenbach. Alfred Jarry. »**

Provenance : bibliothèque personnelle du Président Georges Pompidou avec son ex-libris encollé sur un contreplat.

*« Il a montré qu'on pouvait à la fois aimer Racine et aimer Soulages... Poussin et Max Ernst... Virgile et René Char, et de ce point de vue, il a été exemplaire »* (Alain Peyrefitte).

Sur les bancs de l'École Normale et dans la haute administration, la banque et enfin la politique, Georges Pompidou a constitué au sein de sa bibliothèque personnelle une « anthologie » de la littérature française. Ce précieux exemplaire d'*Ubu Roi* est révélateur de son identité d'homme de lettres, entre classicisme et avant-garde. Pompidou, dont la formation littéraire imprégna la pensée et ses discours politiques, manifesta et cultiva aux côtés de son épouse Claude un goût pour l'art moderne, le cinéma, mais aussi le théâtre : on le sait adepte de Jules Romains, lecteur de Beckett et grand admirateur de Louis Jouvet. Les arts de la scène lui sont entre autres redevables pour le soutien sans faille qu'il exprima au Théâtre National Populaire de Jean Vilar, qui monta



Exemplaire de Georges Rodenbach  
A. Jarry

justement une nouvelle mise en scène d'*Ubu Roi* en 1958 au palais de Chaillot.

Ce chef d'œuvre de Jarry porte également la marque de son célèbre et premier propriétaire, le symboliste belge Georges Rodenbach, « l'un des plus parfaits écrivains des Flandres », qui reçut l'ouvrage enrichi d'un envoi signé de l'auteur, son confrère collaborateur de la *Revue blanche*. Ils firent tous deux partie de la cohorte des disciples de Stéphane Mallarmé se réunissant chaque mardi auprès du Maître dans son salon de la rue de Rome. Également affilié au cénacle des Hydropathes auquel Jarry a activement participé, Rodenbach publie la même année que la parution d'*Ubu* un de ses plus importants recueils de poèmes, *Les vies encloses*, inspiré par l'occultisme de Novalis et les romantiques allemands. Jarry se réclamant de Pantagruel comme Rodenbach de Baudelaire, l'un lutta contre l'incompréhension publique, l'autre s'en réjouit : ils évoluèrent aux deux extrémités du spectre mallarméen.

**Admirable témoin du microcosme bohème parisien littéraire, cet ouvrage de provenance et d'appartenance prestigieuse unit entre ses pages deux grands noms du théâtre avant-gardiste et de la poésie fin-de-siècle : Jarry, le mystificateur sans égal et Rodenbach, le nostalgique poète des vies encloses.**

12 000

+ DE PHOTOS

### 83. **JOYCE James & LARBAUD Valéry**

*Gens de Dublin*

PLON | PARIS 1926 | 12 x 19 CM | RELIÉ

Édition originale de la traduction française imprimée sur papier alfa.  
Reliure en demi maroquin vert forêt à bandes, dos lisse, date dorée en queue, plats de papier à motifs abstraits, gardes et contreplats de papier japonais, couvertures conservées, reliure de l'époque.

Quelques petites rousseurs en têtes de certains feuillets, exemplaire complet de son prière d'insérer relié en début de volume.

Préface de Valéry Larbaud.

**Envoi autographe signé de Charles Du Bos, directeur de la collection des auteurs étrangers chez Plon, à Jacques et Jean Baruzi : «avec la fidèle affection de leur Charlie » enrichi d'un second envoi autographe signé de Valéry Larbaud.**

1 500

---

+ DE PHOTOS

### 84. **KAFKA Franz**

*La Muraille de Chine*

PIERRE SEGHERS | PARIS 1944 | 13,5 x 18 CM | BROCHÉ

Édition originale de la traduction française établie par Jean Carrive, un des 53 exemplaires numérotés sur pur fil, tirage de tête.

Quelques petites et pâles rousseurs sans gravité, sinon agréable exemplaire à toutes marges.

580

---

+ DE PHOTOS

### 85. **KESSEL Joseph**

*Les Temps sauvages*

GALLIMARD | PARIS 1975 | 14,5 x 21,5 CM | BROCHÉ

Édition originale, un des 32 exemplaires numérotés sur Hollande, tirage de tête.

Bel exemplaire.

1 800

---

+ DE PHOTOS

## 86. KUNDERA Milan

### *L'Insoutenable légèreté de l'être*

GALLIMARD | PARIS 1984 | 14 x 20,5 CM | BROCHÉ

Édition originale, sur papier courant, de la traduction française.

Agréable exemplaire complet de sa jaquette illustrée.

**Signature manuscrite datée de Milan Kundera sur la page de faux-titre.**

1 500

+ DE PHOTOS

## 87. LAUTREAMONT Isidore Ducasse, Comte de

### *Les Chants de Maldoror*

CHEZ TOUS LES LIBRAIRES | PARIS & BRUXELLES 1874 | 12,5 x 19 CM | RELIÉ

**Édition originale rare**, avec la couverture et le titre à la date de 1874.

Reliure en demi maroquin noir à coins, dos à cinq nerfs, date en queue, filet doré sur les plats, contreplats et gardes de papier peigné, plats de couverture conservées, tête dorée, reliure signée Alix.

Imprimée en 1869 par Lacroix, cette édition ne fut pas mise dans le commerce par crainte de la censure. Seuls une dizaine d'exemplaires furent brochés et remis à l'auteur (cinq ont été recensés à ce jour). En 1874, Jean-Baptiste Rozez, autre libraire-éditeur belge, récupère le stock et publie l'ouvrage avec une couverture et une page de titre de relais à la date 1874, et sans mention d'éditeur.

C'est dans sa librairie que les poètes de la Jeune Belgique découvriront les premiers ce texte.

Littérature du vertige à la limite du soutenable, de l'outrance adolescente, d'une noirceur totale, *Les Chants de Maldoror*, ou l'épopée d'une figure du mal errant dans le monde, devint célèbre grâce aux surréalistes qui en firent un véritable manifeste esthétique.

Bel exemplaire élégamment établi.

6 000

+ DE PHOTOS

## 88. LE CLEZIO Jean-Marie Gustave

### *L'Extase matérielle*

GALLIMARD | PARIS 1967 | 14,5 x 21,5 CM | BROCHÉ

Édition originale, un des 36 exemplaires numérotés sur Hollande, tirage de tête.

Une petite insolation sans gravité en pied du dos.

Agréable exemplaire.

1 000

+ DE PHOTOS

## 89. LE CLÉZIO Jean-Marie Gustave & BAUDOIN Edmond

### *Le Procès-Verbal*

GALLIMARD | PARIS 1989 | 22 x 29,5 CM | RELIURE SOUPLE DE L'ÉDITEUR

Édition illustrée de dessins d'Edmond Baudoin.

Agréable exemplaire.

Reliure souple de l'éditeur.

**Notre exemplaire est enrichi d'un envoi autographe et dessin original signé d'Edmond Baudoin à l'encre noire représentant le visage d'une femme.**

250

---

+ DE PHOTOS

## 90. LE CORBUSIER

### *Quand les cathédrales étaient blanches*

PLON | PARIS 1937 | 14,5 x 20,5 CM | BROCHÉ

Nouvelle édition.

Dos ridé comme habituellement, agréable exemplaire.

Ouvrage illustré de dessins de l'auteur in et hors-texte.

**Très bel envoi autographe daté et signé de Le Corbusier : « Pour Mr Roland Brun ami de notre ami Level, tous « bâtisseurs de cathédrales »... futures : les unités d'habitation dans lesquelles, (dans chaque foyer). » sera le temple de la famille... CQFD ! Très sympathiquement. Le Corbusier. 1 Dec 1960. »**

3 000

---

+ DE PHOTOS

## 91. LEBLANC Maurice

### *Une femme*

LA LIBRAIRIE ILLUSTRÉE | PARIS 1888 | 11,5 x 18,5 CM | RELIÉ

Édition originale du deuxième ouvrage de l'auteur, un des 10 exemplaires numérotés sur Hollande, seuls grands papiers.

Reliure en demi maroquin vert jaune à coins, dos à cinq nerfs, date dorée en queue, une petite tache noire en tête du dos, plats de papier à motifs floraux et moirés, gardes et contreplats de papier vert pâle, couvertures conservées, tête dorée, ex-libris de Gérard Pesme Baron de Saint-Genies encollé sur un contreplat, reliure signée de Thomas Boichot.

Page de faux-titre intégralement ombrée.

Bel exemplaire agréablement établi.

1 700

---

+ DE PHOTOS





**LE CORBUSIER**



# QUAND LES CATHEDRALES ETAIENT BLANCHES



**VOYAGE AU PAYS DES TIMIDES**

PARIS  
LIBRAIRIE PLON

EAST

## 92. LÉVI-STRAUSS Claude

### *Race et Histoire*

UNESCO | PARIS 1952 | 13 x 21 CM | BROCHÉ

Édition originale pour laquelle il n'a pas été tiré de grands papiers.

Agréable exemplaire.

150

---

+ DE PHOTOS

## 93. LÉVI-STRAUSS Claude

### *Tristes tropiques*

PLON | PARIS 1955 | 14 x 21 CM | BROCHÉ

Édition originale pour laquelle il n'a pas été tiré de grands papiers.

Ouvrage orné de 53 illustrations et une carte dans le texte ainsi que de 62 photographies hors-texte de l'auteur.

Restaurations marginales et petits manques comblés en angles sur la jaquette, mention manuscrite au stylo bille en tête de la première garde.

Exemplaire complet de sa jaquette illustrée de premier tirage sans mention.

500

---

+ DE PHOTOS

## 94. LONDRES Albert

### *L'Âme qui vibre*

E. SANSOT & C<sup>IE</sup> | PARIS 1908 | 11,5 x 18,5 CM | RELIÉ

Édition originale du deuxième ouvrage de l'auteur et pour lequel il n'a pas été tiré de grands papiers.

Reliure à la bradel en plein papier noir à motifs décoratifs, dos lisse, pièce de titre de maroquin noir, couvertures et dos conservés (dos et plats comportant des manques marginaux comblés et des déchirures restaurées), reliure signée de T. Boichot.

**Précieux envoi autographe signé d'Albert Londres : « À mon ami Henry Béraud, en souvenir. »**

Quelques manques angulaires comblés sur six feuillets (notamment page 125) qui ont été mal découpés par le dédicataire.

Agréable exemplaire élégamment établi.

800

---

+ DE PHOTOS

## 95. LOTI Pierre

*Lettres de Pierre Loti à madame Juliette Adam (1880-1922)*

PLON | PARIS 1924 | 14,5 x 20,5 CM | BROCHÉ

Édition originale, un des 40 exemplaires numérotés sur Chine, tirage de tête.

Petites rousseurs sur certains témoins, agréable exemplaire à toutes marges.

300

---

+ DE PHOTOS

## 96. LUGNE-POE Aurélien-Marie Lugné, dit

*Ibsen*

ÉDITIONS RIEDER | PARIS 1936 | 15 x 20 CM | BROCHÉ

Édition originale sur papier courant.

**Bel envoi autographe daté et signé de Lugné-Poë : « À mademoiselle Binois, qui a deux mères ; fille de Terpsichore & de Thalie !.. + amie de Suzanne Després & de Lugné-Poe » enrichi d'un autoportrait de face.**

Ouvrage illustré de 40 planches hors-texte.

Agréable exemplaire.

150

---

+ DE PHOTOS

## 97. MAC ORLAN Pierre

*Le Quai des brumes*

GALLIMARD | PARIS 1927 | 12 x 19 CM | BROCHÉ

Édition originale, un des 1045 exemplaires numérotés sur pur fil, seuls grands papiers avec 111 réimposés.

Une petite déchirure recollée en tête du dos, sinon agréable exemplaire. 150

---

+ DE PHOTOS



## 98. **MALLARMÉ Stéphane & MANET Edouard**

### *L'Après-midi d'un faune*

LÉON VANIER | PARIS 1887 | 15,5 x 23,5 CM | RELIÉ

Troisième édition illustrée d'un frontispice, d'un ex-libris, de fleurons et d'un cul-de-lampe en premier tirage par Edouard Manet.

Reliure à la bradel en pleine percaline vert amande à reflets moirés, dos lisse, pièce de titre de chagrin noir comportant de petites éraflures, couvertures conservées, reliure de l'époque.

Agréable exemplaire de cet ouvrage recherché pour les dessins de Manet qu'il reproduit (cf Clouzot).

1 000

+ DE PHOTOS

## 99. **MALRAUX André**

### *La Condition humaine*

NRF | PARIS 1933 | 12 x 19 CM | BROCHÉ

Édition originale, un des 339 exemplaires numérotés sur pur fil, seuls grands papiers après 1 Chine et 39 vergé pur fil réimposés.

Très bel exemplaire.

6 800

+ DE PHOTOS

## 100. **MALRAUX André & MASSON André**

### *Les Conquérants*

ALBERT SKIRA | PARIS 1949 | 28,5 x 39 CM | EN FEUILLES

Édition illustrée de 33 eaux-fortes originales d'André Masson et imprimée à 165 exemplaires numérotés sur pur fil.

Agréable exemplaire incomplet de sa chemise et de son étui.

**Signatures manuscrites d'André Malraux et d'André Masson à la justification du tirage.**

1 200

+ DE PHOTOS

## 101. **MARGERIN Frank**

### *Bananes métalliques*

LES HUMANOÏDES ASSOCIÉS | PARIS 1984

| 21,5 x 28,5 CM | BROCHÉ

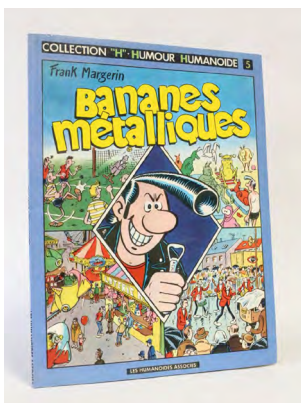
Cinquième édition.

Agréable exemplaire.

**Envoi autographe daté et signé de Frank Margerin à un prénommé Denis enrichi d'un dessin représentant son héros fétiche Lucien, accoudé au zinc d'un comptoir, fumant sa cigarette, l'esprit perdu dans son verre de bière.**

200

+ DE PHOTOS



## 102. **MARKER Chris**

### *Commentaires*

SEUIL | PARIS 1961 | 14 x 20,5 CM | BROCHÉ

Édition originale pour laquelle il n'a pas été tiré de grands papiers, un des exemplaires du service de presse.

Une claire et petite mouillure en tête du dos très légèrement insolé, infimes déchirures en tête et en pied du dos.

Ouvrage orné d'illustrations et de photographies de Chris Marker.

**Très rare et humoristique envoi autographe signé de Chris Marker à André et [Sacha ?] : « ... et ce n'est pas fini. »**

2 000

+ DE PHOTOS

## 103. **MAUPASSANT Guy de**

### *Bel-Ami*

VICTOR-HAVARD | PARIS 1885 | 13 x 19,5 CM | RELIÉ

Édition originale, un des 200 exemplaires numérotés sur Hollande, seuls grands papiers.

Reliure à la bradel en demi maroquin vert à coins, dos lisse richement orné de caissons et de listels brun et beige entrelacés, date dorée en queue dans un cartouche doré, filets dorés sur les plats de papier marbré, gardes et contreplats de papier marbré et mordoré, couvertures, dos et témoins conservés, reliure signée René Aussourd.

Rare exemplaire du chef-d'œuvre de Guy de Maupassant parfaitement établi dans une élégante reliure signée.

9 000

+ DE PHOTOS

## 104. **MAUPASSANT Guy de**

### *Mademoiselle Fifi*

HENRY KISTEMAECKERS | BRUXELLES 1882 | 10,5 x 16,5 CM | RELIÉ

Édition originale.

Ouvrage illustré, en frontispice, d'un portrait de l'auteur en eau-forte par Just.

Reliure à la bradel en demi maroquin bleu marine à coins, dos lisse, date dorée en queue, plats de papier marbré, gardes et contreplats de papier caillouté, couvertures et dos conservés, tête dorée, ex-libris encollé en tête d'un contreplat, élégante reliure non signée.

Bel exemplaire agréablement établi.

1 800

+ DE PHOTOS



## 105. MAUPASSANT Guy de & ROPS Félicien

### Contes choisis

SOCIÉTÉ DES BIBLIOPHILES

CONTEMPORAINS | PARIS 1891 |

18 x 27,5 CM | 10 VOLUMES RELIÉS

Réunion complète des dix contes imprimés chacun à 188 exemplaires numérotés, le nôtre imprimé spécialement pour Louis Bourdery, et comprenant les ouvrages suivants :

« Une partie de campagne »,  
« L'épave », ces deux premiers contes

n'ayant pas été illustrés, « Mouche, souvenir d'un canotier » comportant 22 illustrations gravées sur cuivre d'après les dessins de Ferdinand Gueltry, « Hautot père & fils » avec 12 compositions dessinées par Georges Jeannot et retouchées à l'eau-forte par Henry Manesse, « Le loup » illustré de 12 compositions gravées à l'aquatinte par Evert Van Muyden, « Le champ d'oliviers » orné de 3 planches et 6 dessins de Paul Gervais, « La maison Tellier » agrémenté de 25 compositions au trait et aquarellées de Pierre Vidal, « Allouma » avec 4 illustrations en couleurs de Paul Avril, « Mademoiselle Fifi » orné de 4 planches et 18 dessins de Gérardin et Charles Morel, « Un soir » ornementé de 27 gravures sur bois d'après les dessins de Georges Scott.

Le frontispice en couleurs d'Henri Boutet, distribué aux sociétaires des bibliophiles contemporains après la parution d'« Une partie de campagne », a été relié en tête de ce premier des dix contes choisis.

Le frontispice général en couleurs gravé d'après Félicien Rops est relié en tête du conte « Le loup ».

Reliures à la bradel en demi percaline bleue à coins, dos lisses, pièces de titre de chagrin marron chocolat, plats de papier marbré, couvertures conservées, reliures de l'époque.

Quelques décharges des charmantes couvertures décorées sur les pages précédant ou les suivant.

Rarissime série complète des 10 nouvelles agréablement établie. 3 000

## 106. MAURIAC François

*Génitrix*

GRASSET | PARIS 1923 | 12 x 19,5 CM | RELIÉ

Édition originale, un des 40 exemplaires numérotés sur papier vert lumière, tirage de tête avec 10 Chine et 30 Japon hors commerce.

Reliure en demi maroquin marine à coins, dos à cinq nerfs, date en queue, plats de papier marbré, couvertures et dos conservés, tête dorée, reliure signée de Bernasconi.

Notre exemplaire est bien complet du portrait de l'auteur par Raymonde Heudebert, ici en double état à l'instar des exemplaires du tirage de tête.

Bel exemplaire agréablement établi.

1 000

---

+ DE PHOTOS

## 107. MAUROIS André

*Bernard Quesnay*

NRF | PARIS 1926 | 17X22 CM | BROCHÉ SOUS CHEMISE ET ÉTUI

Édition originale, un des 109 exemplaires numérotés sur Lafuma Navarre et réimposés dans le format in-quarto tellière, tirage de tête.

Notre exemplaire est présenté sous chemise et étui de cartonnage façon vélin, plats de papier marbré.

Bel exemplaire.

250

---

+ DE PHOTOS

## 108. MAURRAS Charles) PELADAN Joséphin

*Le Secret de Jeanne d'arc*

E. SANSOT & C<sup>IE</sup> | PARIS 1897 | 9,5 x 1,5 CM | RELIÉ

Édition originale.

Reliure en demi maroquin rouge, dos à cinq nerfs, plats, gardes et contreplats de papier à motifs décoratifs abstraits, couvertures légèrement salies et dos conservés, tête dorée, reliure signée T. Boichot.

**Précieux envoi autographe signé de Joséphin Péladan : « Au grand théoricien de la politique, à l'émule de Blanc de saint Bonnet, à Charles Maurras admirativement. »**

1 000

---

+ DE PHOTOS

109. **MÉRIMÉE Prosper**

*Colomba*

MAGEN ET COMON | PARIS 1841 | 13,5 x 22,5 CM | BROCHÉ

Édition originale très recherchée selon Clouzot.

Quelques petites rousseurs, deux taches d'encre noire sur les titre et de faux-titre.

Rare exemplaire présenté dans son brochage d'origine.

1 800

---

+ DE PHOTOS

110. **MERLEAU-PONTY Maurice**

*Les Aventures de la dialectique*

GALLIMARD | PARIS 1955 | 12 x 19 CM | BROCHÉ

Édition originale, un des 38 exemplaires numérotés sur pur fil, seuls grands papiers.

Bel exemplaire.

750

---

+ DE PHOTOS

111. **MICHAUX Henri**

*Un barbare en Asie*

NRF | PARIS 1933 | 11,5 x 18,5 CM | RELIÉ

Édition originale pour laquelle il n'a été tiré que 23 pur fil en grands papiers, un des exemplaires du service de presse.

Reliure en demi maroquin noir, dos lisse, date dorée en queue, plats de papier marbré dans le ton surréaliste, gardes et contreplats de papier glacé noir, couvertures et dos conservés, tête dorée, reliure de l'époque signée de Duhayon.

**Précieux envoi autographe signé sur ce texte d'Henri Michaux à J.H. Rosny, auteur de *La Guerre du feu* et initiateur de la science-fiction moderne.**

Quelques petites rousseurs sans gravité.

1 500

---

+ DE PHOTOS

### 112. MITTERRAND François

#### *La Paille et le Grain*

FLAMMARION | PARIS 1975 | 14,5 x 21,5 CM | BROCHÉ

Édition originale, un des 30 exemplaires numérotés sur vélin d'alfa, seuls grands papiers.

Très bel exemplaire.

1 800

---

+ DE PHOTOS

### 113. MODIANO Patrick

#### *Discours à l'académie suédoise*

GALLIMARD | PARIS 2015 | 12,5 x 19,5 CM | BROCHÉ

Édition originale, un des 160 exemplaires numérotés sur vélin, seuls grands papiers.

Très bel exemplaire.

400

---

+ DE PHOTOS

### 114. MONNIER Adrienne

#### *Les Gazettes d'Adrienne Monnier 1925-1945*

RENÉ JULLIARD | PARIS 1953 | 14,5 x 19 CM | BROCHÉ

Édition originale sur papier courant.

**Envoi autographe signé d'Adrienne Monnier à mademoiselle Quintin.**

Agréable exemplaire.

300

---

+ DE PHOTOS

### 115. MORAND Paul

#### *Fermé la nuit*

NRF | PARIS 1923 | 16,5 x 22,5 CM | RELIÉ

Édition originale, un des 108 exemplaires réimposés au format in-4 telle, le nôtre un des 100 exemplaires nominatifs numérotés en chiffres romains, tirage de tête.

Reliure en demi maroquin vert à grain long, dos lisse très légèrement passé, couvertures et dos conservés.

Bel exemplaire.

1 000

---

+ DE PHOTOS

116. **MORAND Paul**

*Le Réveille-matin*

GRASSET | PARIS 1937 | 12 x 19 CM | BROCHÉ

Édition originale, un des exemplaires du service de presse.

**Précieux envoi autographe signé de Paul Morand à Emmanuel Berl.**

Agréable exemplaire.

450

---

+ DE PHOTOS

117. **MORAND Paul**

*Monplaisir... en littérature. – Monplaisir... en histoire*

GALLIMARD | PARIS 1967-1969 | 14,5 x 21,5 CM | 2 VOLUMES BROCHÉS

Édition originale, un des 65 exemplaires numérotés sur vélin pur fil pour chacun des volumes, seuls grands papiers.

Bel exemplaire, rare et recherché.

2 000

---

+ DE PHOTOS

118. **MUSSET Alfred de**

*Contes d'Espagne et d'Italie*

URBAIN CANEL | PARIS 1830 | 13,5 x 20,5 CM | RELIÉ

Édition originale imprimée à 500 exemplaires du premier ouvrage d'Alfred de Musset publia sous son nom.

Notre exemplaire fait partie du tout premier tirage et ne comporte donc pas les cartons aux pages 21-22, 75-78 et 207-208.

Rares rousseurs, petites taches claires en marges des pages 25 et 26.

Reliure en pleine percaline vert bouteille, dos lisse orné de filets à froid, encadrement de filets à froid sur les plats, gardes et contreplats de papier jaune, tranches mouchetées, reliure de l'époque.

Rare exemplaire en reliure d'époque de bonne qualité (cf Clouzot) contenant bien la faute d'impression page 185 au troisième vers : « par un pêcheur » au lieu de « pas un pêcheur » et le seul nom d'Urbain Canel comme éditeur (la plupart des exemplaires portant les noms de Canel et Levavasseeur sur la page de titre).

1 000

---

+ DE PHOTOS

### 119. **NABOKOV Vladimir**

*Lolita*

GALLIMARD | PARIS 1959 | 14,5 x 21 CM | BROCHÉ

Édition originale de la traduction française, un des 86 exemplaires numérotés sur vélin pur fil, seuls grands papiers.

Dos légèrement passé, bel exemplaire très recherché.

4 500

+ DE PHOTOS

### 120. **NEMIROVSKY Irène**

*David Golder*

GRASSET | PARIS 1929 | 12 x 19 CM | BROCHÉ

Édition originale, un des 300 exemplaires numérotés sur alfa et réservés au service de presse.

**Envoi autographe signé d'Irène Némirovsky à l'éditeur Arthème Fayard.**

Une étiquette de description de libraire encollé en tête d'une garde, petites piqûres affectant essentiellement les tous premiers et tous derniers feuillets.

800

+ DE PHOTOS

### 121. **NERUDA Pablo**

*Le Chant général*

LES ÉDITEURS FRANÇAIS RÉUNIS | PARIS 1950-1954 | 12 x 19 CM | 3 VOLUMES BROCHÉS

Édition originale de la traduction française sur papier courant.

Papier jauni comme généralement, une pliure verticale sur le premier plat du troisième volume.

**Envoi autographe signé de Pablo Neruda, sur le premier volume, à Catherine Karlin.**

800

+ DE PHOTOS

### 122. **NEY Michel, Duc d'Elchingen, Prince de la Moskowa**

*Mémoires du maréchal Ney, duc d'Elchingen, Prince de la Moskowa, publiés par sa famille*

H. FOURNIER & E. BULL | PARIS & LONDRES 1833 | 12,5 x 21 CM | 2 VOLUMES RELIÉS

Édition originale non mise dans le commerce et imprimée à tout petit nombre.

Reliures à la bradel en demi basane vert Empire, dos lisses éclaircis ornés de larges frises et de fleurons dorés, un mors fendu et discrètement



restauré en tête, plats de papier marbré, gardes et contreplats de papier à la cuve, couvertures conservées, reliures de l'époque.

Ex-donos à la plume d'un précédent possesseur de l'ouvrage sur les pages de faux-titre, quelques rousseurs.

Ouvrage bien complet de ses 2 cartes dépliantes et de son fac-similé lui aussi dépliant.

Rare et recherché.

1 000

+ DE PHOTOS

### 123. NIETZSCHE Friedrich

*La Volonté de puissance. Essai d'une transmutation de toutes les valeurs*

MERCURE DE FRANCE | PARIS 1903 | 13 x 18,5 CM | 2 VOLUMES BROCHÉS

Édition originale de la traduction française, un des 12 exemplaires numérotés sur Hollande, seuls grands papiers.

Une petite trace de pliure sans gravité sur le second plat du second volume, gardes très légèrement et partiellement ombrées.

Bel et rare exemplaire à toutes marges.

7 500

+ DE PHOTOS

### 124. NIMIER Roger

*Le Grand d'Espagne*

LA TABLE RONDE | PARIS 1950 | 12 x 19 CM | BROCHÉ

Édition originale, un des exemplaires du service de presse.

Agréable exemplaire.

**Bel envoi autographe signé de Roger Nimier à Jean Paulhan : « Pour Jean Paulhan, il aimait Bernanos, Roger Nimier les admire et les aime tous les deux. »**

1 200

+ DE PHOTOS

### 125. PEGUY Charles

*Un nouveau théologien, Fernand Laudet*

LES CAHIERS DE LA QUINZAINE | PARIS 1911 | 13 x 19 CM | RELIÉ

Édition originale, un des 14 exemplaires numérotés sur Whatman, seuls grands papiers.

Reliure en demi maroquin bleu marine à coins, dos à cinq nerfs, date dorée en queue, plats de papier marbré, gardes et contreplats de papier

bleu, couvertures et dos conservés, tête dorée sur témoins, élégante reliure signée Alix.

Très bel exemplaire à toutes marges parfaitement établi.

5 000

---

+ DE PHOTOS

## 126. PEREC Georges

*La Vie mode d'emploi*

P.O.L. | PARIS 1978 | 12 x 19 CM | BROCHÉ

Édition postérieure de quelques mois à l'originale (achevé d'imprimer du 10 Octobre 1978 pour notre exemplaire, l'originale étant du 25 Août). Une petite trace de pliure en marge du premier plat, agréable exemplaire.

**Rare envoi autographe signé de Georges Perec sur ce texte : « A Jacqueline Mallet. En très amical hommage. Amis de la Cité 3.2.79 »** 1 500

---

+ DE PHOTOS

## 127. PERGAUD Louis

*Le Roman de Miraut, chien de chasse*

MERCURE DE FRANCE | PARIS 1913 | 12 x 19 CM | RELIÉ SOUS CHEMISE ET ÉTUI

Édition originale, un des 19 exemplaires numérotés sur Hollande, seuls grands papiers.

Reliure janséniste en plein maroquin noisette, dos à cinq nerfs, date en queue, roulettes dorées sur les coiffes, gardes de maroquin olive, contre-plats de box olive, filets dorés sur les coupes, couvertures et dos (dos légèrement insolé) conservés, toutes tranches dorées ; chemise à rabats en demi maroquin noisette, intérieur de daim sable ; étui bordé de maroquin noisette, intérieur de feutre sable, élégant ensemble signé de Devauchelle.

**Envoi autographe signé de Louis Pergaud à Alfred Machard : « au romancier nerveux, sobre et puissant que j'admire et que j'aime. Fraternellement. Louis Pergaud. »**

Superbe exemplaire remarquablement établi en reliure doublée de Roger Devauchelle.

6 800

---

+ DE PHOTOS

## 128. **PERRET Jacques**

### *Bande à part*

GALLIMARD | PARIS 1951 | 12,5 x 19 CM | BROCHÉ

Édition originale, un des 35 exemplaires numérotés sur Hollande, tirage de tête.

Dos très légèrement éclairci sans gravité, première garde partiellement et légèrement ombrée.

Bel exemplaire.

1 500

+ DE PHOTOS

## 129. **PESSOA Fernando**

### *Quatrains complets*

ÉDITIONS UNES | LE MUY 1988 | 15,5 x 22 CM | EN FEUILLES

Édition originale de la traduction française, un des 30 exemplaires numérotés sur vélin d'Arches, tirage de tête.

Agréable exemplaire.

300

+ DE PHOTOS

## 130. **PICABIA Francis & MAUROIS André**

### *Le Peseur d'âmes*

ANTOINE ROCHE | PARIS 1931 | 22,5 x 28,5 CM | RELIÉ

Première édition illustrée imprimée à 357 exemplaires numérotés, le nôtre sur vélin d'Arches.

Reliure en demi box brun, dos lisse, nom de l'illustrateur en queue, plats de papier à décor, plats de couverture conservés, tête dorée, reliure signée P. Goy & C. Vilaine.

Ouvrage orné d'un frontispice et de 8 dessins en couleurs à pleine page, faisant partie de la série des *Transparences*, reproduits d'après le procédé Jacomet.

Bel exemplaire parfaitement établi.

1 200

+ DE PHOTOS

### 131. **PIEYRE DE MANDIARGUES André & FINI Léonor**

*Dans les années sordides*

A COMPTE D'AUTEUR | MONACO 1943 | 12 x 19 CM | BROCHÉ

Édition originale du premier livre de l'auteur, publié par ses soins et imprimé à 280 exemplaires, tous numérotés sur vélin pur fil à la forme.

Ouvrage illustré d'un titre et de deux dessins par Léonor Fini.

Dos et plats légèrement insolés.

**Précieux envoi autographe signé d'André Pieyre de Mandiargues à Christian Bérard.**

Rare exemplaire d'une remarquable provenance.

1 700

---

+ DE PHOTOS

### 132. **POMERAND Gabriel**

*Le D. Man*

CHRISTIAN BOURGOIS | PARIS 1966 | 13 x 21,5 CM | BROCHÉ

Édition originale, un des 27 exemplaires numérotés sur alfa, seuls grands papiers.

Une vertigineuse plongée dans l'univers du L.S.D par « l'archange Gabriel », personnage légendaire de Saint-Germain-des-Prés et l'un des fondateurs du Lettrisme. En 1950, Boris Vian le décrivait ainsi : « Vingt-quatre ans, un mètre 68, cheveux hirsutes, yeux noirs, poids 50 kg ; il fut successivement parasite, prisonnier, étudiant, résistant, écrivain, gigolo, puis époux. (...) Pomerand fut un des éléments surprenants du Tabou, du temps de ces beaux soirs. Il avait une façon bien personnelle de vociférer ses œuvres lettristes à la face du monde. »

Rare et bel exemplaire complet de sa bande annonce : « Autopsie du L.S.D. 25 ».

1 000

---

+ DE PHOTOS

### 133. **PROUST Marcel**

*Du côté de chez Swann*

GRASSET | PARIS 1913 | 11,5 x 18,5 CM | RELIÉ

Édition originale sur papier courant, exemplaire de seconde émission comportant le bon achevé d'imprimer du 8 novembre 1913, la faute typographique à Grasset corrigée sur la page de titre ainsi que l'absence de table.

Reliure en demi maroquin gris anthracite à coins, dos à cinq nerfs, date en queue, plats de couverture et dos remontés sur onglets, tête dorée, étui bordé de maroquin gris, ensemble signé Thomas Boichot.

**Précieux envoi autographe signé de Marcel Proust au comte Primoli : « Hommage d'attachement respectueux et bien vif. »**

Joseph Napoléon, comte Primoli (1851-1927), est l'arrière-petit-neveu de Napoléon Bonaparte. Très lié à la famille impériale sous le Second Empire, il fréquente ensuite avec fidélité le Salon de sa tante bien-aimée, la princesse Mathilde, dans son hôtel particulier de la rue de Berri. Sa conversation raffinée et spirituelle y font des merveilles et il y rencontre, en bibliophile passionné, certains des plus grands écrivains de son temps : Gustave Flaubert, Théophile Gautier, les Goncourt ou encore Guy de Maupassant. C'est là, également, qu'il fait la connaissance dès les années 1890 du tout jeune Marcel Proust.

Les deux hommes s'apprécient beaucoup et le comte, qui a à cœur de renforcer les liens littéraires et culturels entre Rome (sa ville natale) et Paris, invite plusieurs fois l'écrivain dans la capitale italienne. Proust ne s'y rendra jamais mais à ses yeux, les lettres de Primoli contiennent à elles seules « un peu du charme de Rome » (lettre de Marcel Proust au comte Primoli, début 1907, citée dans Pasquali C., *Proust, Primoli, la moda*, p. 26). À la mort en 1904 de la princesse Mathilde, qui avait permis leur rencontre, Proust écrira au comte : « Laissez-moi vous dire seulement que je pleure amèrement avec vous, parce que j'aimais avec un respect infini la Princesse – et parce que cela me fait tant de peine de penser que vous êtes si malheureux, vous si bon à qui de tout son cœur on voudrait tant de bonheur, vous au cœur douloureux et blessé de qui on voudrait tant que fût évité tout coup cruel. » (lettre de Marcel Proust au comte Primoli, 4 janvier 1904, *ibid.*, p. 21)

À la publication de *Du côté de chez Swann* en novembre 1913, le comte Primoli est l'un des tout premiers dédicataires de l'ouvrage, ainsi que l'atteste une lettre de Proust, datée de début janvier 1914, dans laquelle il évoque notre exemplaire : « Cher Monsieur, Quand mon livre a paru

à Monsieur le Comte  
Primoli

Hommage d'attachement  
respectueux et bien  
sincère  
Marcel Prost

vous êtes une des toutes premières personnes à qui j'ai pensé. Dès le premier jour des envois, je répétais à mon valet de chambre : « l'exemplaire du comte Primoli est parti ? » Il me disait oui et c'était vrai. Seulement aujourd'hui quand j'ai reçu cette carte si amusante et si jolie où vous parlez de l'escorte de la Joconde « en guise de musicien », j'ai dit à mon valet de chambre : « Vous voyez, c'est une carte du comte Primoli. » Il l'a regardée. « Comment ! Monsieur le Comte Primoli est à Rome ! Mais j'ai envoyé le livre à Paris ! » J'ai eu un moment de fureur et de désespoir. Peut-être d'ailleurs votre concierge vous a-t-il envoyé le livre à Rome. Mais dans le doute je vous envoie un second exemplaire à Rome. Seulement je n'ai plus de première édition. Vous en trouverez une à Paris quand vous reviendrez, elle y est depuis longtemps. Je ne peux vous envoyer qu'un exemplaire du deuxième tirage où il y a d'ailleurs un peu moins d'énormes fautes que dans le premier. Mais je suis trop malade et malheureux en ce moment pour pouvoir corriger tout cela moi-même ... » (*ibid.*, p. 51) Le présent exemplaire est donc l'exemplaire de la seconde émission que Proust envoie à Primoli à Rome et cite dans cette lettre.

**Précieux témoignage des liens chaleureux entre Marcel Proust et le comte Primoli.**

25 000

+ DE PHOTOS

### 134. **PROUST Marcel**

*Matinée chez la Princesse de Guermantes. Cahiers du temps retrouvé*

GALLIMARD | PARIS 1982 | 15 x 21,5 CM | BROCHÉ

Édition originale, un des 65 exemplaires numérotés sur Hollande, tirage de tête.

Infimes piqûres sur le dos, sinon bel exemplaire.

600

+ DE PHOTOS

### 135. **QUENEAU Raymond**

*Zazie dans le métro*

GALLIMARD | PARIS 1960 | 12 x 18,5 CM | BROCHÉ

Nouvelle édition, un des exemplaires du service de presse.

Dos légèrement insolé, deux petites taches en marge du premier plat.

**Envoi autographe signé de Raymond Queneau à Robert Peille.** 750

+ DE PHOTOS

### 136. (QUENEAU Raymond) CALDWELL Erskine

*Un pauvre type*

GALLIMARD | PARIS 1945 | 12 x 19 CM | BROCHÉ

Édition originale de la traduction française, un des exemplaires du service de presse.

**Précieux envoi autographe daté et signé d'Erskine Caldwell : « To the Queneau's with the best wishes of their quest. Erskine Caldwell. Paris. August 1947. »**

Dos légèrement insolé, second plat comportant une petite tache en tête.

1 200

+ DE PHOTOS



### 137. RABELAIS François & DORE Gustave

*Œuvres de Rabelais*

GARNIER FRÈRES | PARIS 1873 |  
31 x 43 CM | 2 VOLUMES RELIÉS

Édition originale et premier tirage des illustrations de Gustave Doré qui avait déjà illustré une première fois ce chef d'œuvre de la littérature en 1854 pour l'édition populaire de Bry.

Cette édition momnumentale est illustrée d'un portrait de Rabelais en frontispice, de 60 planches hors texte et de 658 illustrations in-texte entièrement inédites à l'exception de 98 vignettes reprises de l'édition

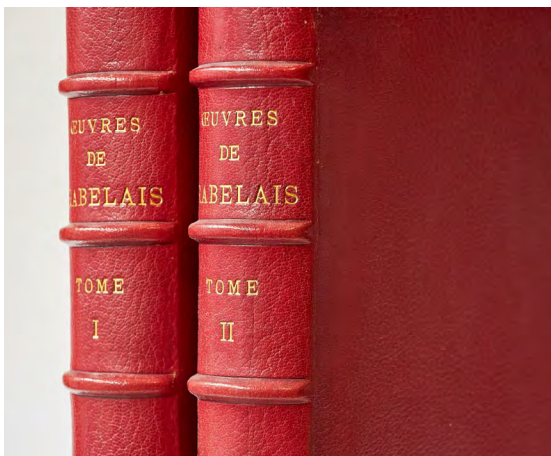
Bry et 7 autres des « Contes drolatiques ».

Superbes reliures janséniste en plein maroquin rouge, dos à cinq nerfs, titres et tomaisons dorés, lieu et date dorées en queue, doubles filets dorés sur les coupes et les coiffes, triples roulettes de dentelles dorées en encadrement des contreplats de papier à la cuve, doubles gardes de papier à la cuve, toutes tranches dorées, reliures signée J.B. Pingaud.

Petites épidermures en pied du dos et coin inférieur des premiers plats. Les planches hors-texte et les gravures in-texte de Gustave Doré ont été gravées par ses plus proches collaborateurs : Pannemaker, Jonnard, Fournier, Pisan, Brugnot, Quesnel, Deschamps, etc. Gustave Doré sélec-



tionne chacun selon le type de dessin à graver puis supervise et corrige les épreuves. Cette immense entreprise est considérée comme l'une des plus belles réalisations de Gustave Doré : « Rien n'était plus difficile que de traduire au crayon la belle humeur endiablée du



curé de Meudon. Doré a véritablement évoqué et reconstitué le Moyen-Âge tout entier il lui a emprunté sa fantaisie et sa philosophie. Ce ne sont, dans le décor des capricieuses architectures sur lesquelles s'échafaudent d'in vraisemblables tourelles, des donjons crénelés, que de curieux personnages à trognes rubicondes et de grandes dames à falbalas. Et, dominant ce monde étrange, voici Gargantua, son enfant Pantagruel, Panurge, revêtus d'une personnalité nouvelle, vivant d'une vie intense leur fantastique royaume » (Leblanc).

Superbe exemplaire de l'un des plus beaux livres illustrés par Gustave Doré, sur beau papier luxueusement établi en plein maroquin rouge. 2 000

+ DE PHOTOS

### 138. **RACKHAM Arthur & SHAKESPEARE William**

*Le Songe d'une nuit d'été*

HACHETTE ET C<sup>ie</sup> | PARIS 1909 | 23 x 30 CM | RELIÉ

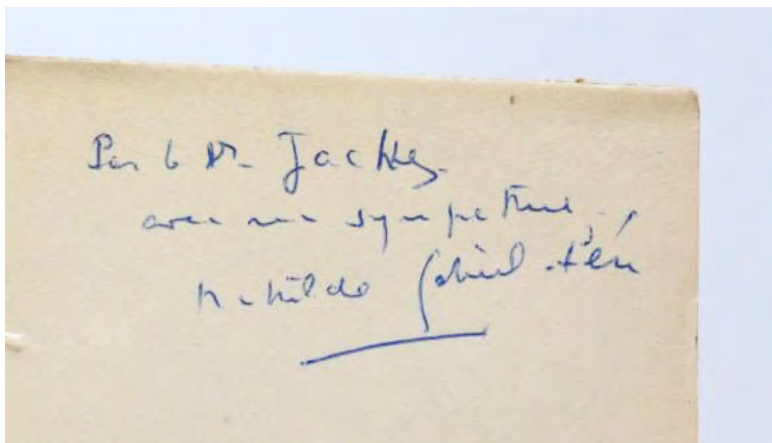
Édition originale de la traduction française, un des 300 exemplaires numérotés sur papier vélin à la forme, seul grand papier après 30 Japon. L'ouvrage est illustré de planches hors-texte en couleurs ainsi que de dessins in-texte en noir.

Reliure de l'éditeur en plein cartonnage façon vélin, dos lisse aux indications bibliographiques dorées, premier plat orné d'une illustration dorée, lacets absents.

Très bel exemplaire.

1 500

+ DE PHOTOS



### 139. (RÉSISTANCE) DECOUR Jacques

*Philisterburg*

NRF | PARIS 1945 | 12 x 19 CM | BROCHÉ

Nouvelle édition.

Dos légèrement insolé comportant une petite déchirure en pied et une petite tache en tête.

**Rare et précieux envoi autographe signé de Mathilde Gabriel-Péri, née Taurinya et femme de Gabriel Péri qui fut fusillé par les Allemands au Mont-Valérien, sur la page de garde.**

Émouvante dédicace sur ce roman prophétique de l'Allemagne des années 1930.

450

+ DE PHOTOS

### 140. RETZ Jean-François Paul de Gondi, Cardinal de

*Mémoires du Cardinal de Retz*

CHEZ FRÉDÉRIC BERNARD | À AMSTERDAM 1731 | 9,5 x 15,6 CM | 4 VOLUMES RELIÉS

Édition originale définitive, rare, « plus complète que les précédentes et la meilleure qui ait été donnée au XVIII<sup>e</sup> siècle... » Tchermersine V, 396.

Un portrait gravé par Thomassin au frontispice. Ce sera la seule édition des *Mémoires* citée par de Bure dans sa bibliographie. Le quatrième volume ajouté contient *La Conjuration du Comte Jean-Louis de Fiesque*, *le Sermon de S. Louis*, *Procez verbal, de la conference faite à Ruel*, et une mazarinade, *Le courrier burlesque de Paris envoyé à Monsieur Le Prince de Condé*, et diverses pièces qui complètent les œuvres du cardinal de

Retz. C'est la seule bonne impression des éditions anciennes. Pages de titre en rouge et noir.

Reliures en pleine basane d'époque marbrée, dos à nerfs richement et joyusement orné, pièces de titre et de tomaison en maroquin rouge, manque en queue du tome I, une fente et un manque en queue au mors supérieur au tome III, deux coins émoussés, traces de frottements aux coiffes, mors, nerfs, coins et bordures, tampon bleu très estompé d'une congrégation religieuse sur les faux-titres et la première page de titre, malgré les défauts cités, assez bel ensemble.

Paul de Gondi rédige ses mémoires à la demande de ses amis, lors de son exil, vers l'âge de soixante ans (vers 1675 – 1677), et compose l'autobiographie d'un homme politique dans une époque de guerre civile, la Fronde. Non content d'être un témoignage historique de tout premier plan, l'œuvre figure parmi les monuments littéraires du XVIII<sup>e</sup> et des mémoires et autres autobiographies, par son style alerte, précis, celui d'un homme d'action et d'intrigues à l'intelligence remarquable et à l'ambition politique toujours en éveil (toujours prêt à s'allier à qui l'a trahi la veille). Ses mémoires constitueront une revanche et son dernier ressort d'ambition.

1 500

+ DE PHOTOS

## 141. **RIMBAUD Arthur**

### *Poésies complètes*

LÉON VANIER | PARIS 1895 | 11,5 x 18,5 CM | RELIÉ SOUS CHEMISE ET ÉTUI

Édition collective en grande partie originale, 10 poèmes paraissent pour la première fois : Les Étrennes des orphelins, Patience, Jeune ménage, Mémoire, Est-elle almée, Fairy, Guerre, Génie, Jeunesse, Solde – les 5 derniers « rattachés » aux Illuminations.

Importante préface originale de Paul Verlaine.

Ouvrage illustré en frontispice de deux dessins d'après Verlaine représentant Arthur Rimbaud.

Petites déchirures restaurées en marges des plats, un infime manque angulaire en tête du second plat.

Notre exemplaire est présenté dans une chemise et un étui en demi maroquin noir, plats de papier marbré, date dorée en queue, ensemble signé Boichot.

2 800

+ DE PHOTOS

## 142. **RIMBAUD Arthur**

### *Reliquaire*

LÉON GENONCEAUX | PARIS 1891 | 11,5 x 18 CM | BROCHÉ SOUS CHEMISE ET ÉTUI

Édition en grande partie originale, imprimée à 550 exemplaires et à la bonne date de 1891 sur la page de titre.

Ici, paraissent pour la première fois, 31 des 41 poèmes contenus dans ce recueil.

Notre exemplaire est bien complet de la préface originale de Rodolphe Darzens dont la plupart des exemplaires du tirage ont été amputé.

Dos légèrement insolé sans gravité, une petite tache claire en marge du premier plat.

Notre exemplaire est présenté sous une chemise en demi maroquin noir, plats de papier peigné, date dorée en queue, dos lisse et un étui bordé de maroquin noir, plats de papier peigné.

Agréable et rare exemplaire tel que paru.

7 500

+ DE PHOTOS

## 143. **ROLLAND Romain**

### *Antoinette*

IN LES CAHIERS DE LA QUINZAINE | PARIS 1908 | 12,5 x 19,5 CM | RELIÉ

Édition originale sur papier courant

Reliure en plein maroquin gris anthracite, dos lisse orné de deux motifs floraux estampés à froid, roulettes à froid sur les coiffes, gardes et contreplats de papier à la cuve, encadrement d'un jeu de septuples filets dorés sur les contreplats, couvertures conservées, filet à froid sur les coupes, ex-libris encollé en tête d'une garde, élégante reliure signée Marius Michel.

Bel exemplaire agréablement établi.

150

+ DE PHOTOS

## 144. **ROLLAND Romain**

### *Colas Breugnon*

PAUL OLLENDORFF | PARIS 1919 | 12 x 19 CM | BROCHÉ

Édition originale, un des 200 exemplaires numérotés sur Hollande, seuls grands papiers.

Gardes ombrées, sinon agréable exemplaire.

Rare.

1 500

+ DE PHOTOS

#### 145. **ROMAINS Jules**

*Le Mariage de Trouhadec. – La scintillante*

NRF | PARIS 1925 | 12 x 19 CM | BROCHÉ

Édition originale, un des 842 exemplaires numérotés sur pur fil, seuls grands papiers après les 109 réimposés.

Dos légèrement insolé, piqûres en pied du premier plat et, verticalement, en marge du second plat.

**Précieux envoi autographe signé de Jules Romains : « À Jacques Co-peau, son admirateur et ami. »**

300

+ DE PHOTOS

#### 146. **ROSTAND Edmond**

*Cyrano de Bergerac*

CHARPENTIER ET FASQUELLE | PARIS 1898 | 13,5 x 20 CM | RELIÉ

Édition originale sur papier courant.

Reliure en demi maroquin havane à coins, dos à cinq nerfs, date dorée en queue, plats, gardes et contreplats de papier marbré, couvertures et dos conservés, tête dorée, reliure moderne.

Bel exemplaire joliment établi de ce chef-d'œuvre intemporel.

3 000

+ DE PHOTOS

#### 147. **ROUSSEAU Jean-Jacques**

*Discours sur l'origine et les fondements de l'inégalité parmi les hommes*

CHEZ MARC-MICHEL REY | À AMSTERDAM 1755 | IN-8  
(12,5 x 20,5 CM) | LXX (2) 262 PP. (2) | RELIÉ

Édition originale comportant bien les caractéristiques de premier tirage : trois cartons aux pages LXVII-LXVIII, 111-112 et 139-140 et accent aigu rajouté à la plume par Rey à l'antépénultième ligne de la page 11 au mot « conformé ». Elle est illustrée d'un frontispice signé Eisen gravé par Sornique, d'une vignette de titre représentant la Liberté gravée par Fokke et d'un bandeau aux armes de la ville de Genève dessiné par Soubeyran et également gravé par Fokke en tête de la dédicace.

Reliure de l'époque en pleine basane brune, dos à cinq nerfs orné d'une pièce de titre de maroquin rouge ainsi que de fleurons et filets dorés, gardes et contreplats de papier à la cuve, toutes tranches bleues. Mors de queue du plat supérieur fendu sur quatre centimètres et demi, coins légèrement émoussés et un petit accroc en tête du premier plat.

Agréable exemplaire en premier tirage.

2 000

+ DE PHOTOS

148. **ROUSSEL Raymond**

*La Poussière de soleils*

ALPHONSE LEMERRE | PARIS 1927 | 15 x 19 CM | BROCHÉ

Édition originale, un des rares exemplaires sur Japon.

Ouvrage orné de 17 illustrations de en couleurs.

Une éraflure avec petit manque de papier sur un rabat intérieur du premier plat.

Bel exemplaire à toutes marges.

380

+ DE PHOTOS

149. **RYAN Cornelius**

*Le Jour le plus long*

ROBERT LAFFONT | PARIS 1962 | 15,5 x 24 CM | BROCHÉ

Nouvelle édition de la traduction française imprimée à l'occasion de l'adaptation cinématographique de ce texte important consacré au Débarquement du 6 Juin 1944.

**Rare signature autographe de l'auteur.**

Iconographie.

Quelques éraflures angulaires sur les plats, exemplaire complet de son prière d'insérer.

750

+ DE PHOTOS

150. **SAGAN Françoise**

*La Robe mauve de Valentine*

JULLIARD | PARIS 1963 | 12,5 x 19,5 CM | BROCHÉ

Édition originale, un des 50 exemplaires numérotés sur vélin d'Arches, tirage de tête.

Bel exemplaire.

480

+ DE PHOTOS

151. **SAGAN Françoise**

*Les Violons parfois*

JULLIARD | PARIS 1962 | 12,5 x 20 CM | BROCHÉ

Édition originale, un des 50 exemplaires numérotés sur vélin d'Arches, tirage de tête.

Bel exemplaire.

480

+ DE PHOTOS



**152. SAINT-EXUPÉRY Antoine de**  
*The Little Prince*

REYNAL & HITCHCOCK | NEW YORK S.  
D. [1946] | 18,6 x 23 CM | RELIÉ

Réimpression de l'édition originale anglaise, toujours chez Reynal & Hitchcock. Mention de « second printing ».

Reliure à la bradel en pleine percaline verte de l'éditeur illustrée d'un dessin du petit prince et du titre en noir.

Ex-libris encollé sur la première garde. 1 000

+ DE PHOTOS

**153. SAINT-EXUPÉRY Antoine de**  
*Vol de nuit*

NRF | PARIS 1931 | 17 x 22 CM | BROCHÉ

Édition originale, un des 109 numérotés sur vergé Lafuma Navarre et réimposés au format in-quarto tellière, tirage de tête.

Bel exemplaire.

6 800

+ DE PHOTOS

**154. SAND George**  
*François le champi*

ALEXANDRE CADOT | PARIS 1850 | 13,5 x 21 CM | 2 VOLUMES RELIÉS

Édition originale rare et très recherchée (cf Clouzot) à la bonne date de 1850, certains exemplaires invendus ayant été remis en vente chez le même éditeur en 1852.

Reliures à la bradel en plein cartonnage vert bouteille orné de motifs floraux estampés à froid, pièces de titre de maroquin marron, ex-libris encollés sur les contreplats.

Un petit manque de papier en pied de la dernière page du second volume sans aucune atteinte au texte, quelques rares rousseurs.

Très rare et bel exemplaire élégamment relié strictement à l'époque. 3 500

+ DE PHOTOS

### 155. SARTRE Jean-Paul

#### *Les Mouches*

GALLIMARD | PARIS 1943 | 12 x 19 CM | RELIÉ SOUS CHEMISE ET ÉTUI

Édition originale, un des 18 exemplaires numérotés sur pur fil, tirage de tête.

Reliure en plein maroquin janséniste rouge, dos à cinq nerfs, date dorée en queue, gardes et contreplats de maroquin noir, couvertures et dos conservés, toutes tranches dorées; chemise en demi maroquin rouge, dos à cinq nerfs, date dorée en queue, intérieur de feutrine noire; étui bordé de maroquin rouge, intérieur de feutrine ocre, très élégant ensemble magnifiquement établi par Duhayon.

Superbe exemplaire parfaitement établi dans une reliure triplée de Duhayon.

12 000

+ DE PHOTOS

### 156. SARTRE Jean-Paul

#### *Réflexions sur la question juive*

PAUL MORIHEN | PARIS 1946 | 12 x 19 CM | BROCHÉ

Édition originale, un des 120 exemplaires numérotés sur pur fil, tirage de tête.

Bel exemplaire.

2 000

+ DE PHOTOS

### 157. (SARTRE Jean-Paul) COCTEAU Jean

#### *La Difficulté d'être*

PAUL MORIHEN | PARIS 1947 | 11,5 x 17 CM | BROCHÉ SOUS CHEMISE-ÉTUI

Édition originale, un des exemplaires du service de presse.

**Précieux envoi autographe signé de Jean Cocteau à Jean-Paul Sartre : « son ami de tout cœur ».**

Sans être de la même génération et en dépit de tout ce qui pouvait les opposer, Jean Cocteau et Jean-Paul Sartre se fréquentèrent à la fin des années 1940 et au début des années 1950 ; à la mort du philosophe, Jean Marais évoquera des coups de fil réguliers mais aussi des dîners aux interminables et merveilleuses discussions.

C'est ainsi que les deux hommes œuvrèrent de concert à la reconnaissance de Jean Genet et qu'ils publièrent en juillet 1948 dans *Combat* une lettre ouverte au Président de la République, Vincent Auriol, en faveur de la libération de prison du poète-voyou. Quelques années plus tard, Cocteau aidera Sartre à créer un comité de soutien à Henri Mar-



tin, opposant communiste à la guerre d'Indochine condamné à cinq ans d'emprisonnement pour distribution de tracts. Cocteau participera également à la mise en scène des *Mains sales*, pièce de Sartre créée en 1948 au Théâtre Antoine.

En offrant au pape de l'existentialisme un exemplaire dédicacé de *La Difficulté d'être*, l'infatigable dandy lui soumet l'une de ses œuvres les plus intimes. Dans l'ouvrage, c'est en poète qu'il évoque d'ailleurs l'engagement politique de Sartre : « mais pourquoi se borne-t-il à l'engagement visible ? L'invisible engage plus loin. [...] Les poètes s'engagent sans aucune autre cause que de se perdre. »

Rare témoignage des liens entre deux figures majeures de la scène intellectuelle et littéraire du XX<sup>e</sup> siècle.

3 500

---

+ DE PHOTOS

## 158. **SEMPRUN Jorge**

### *L'Évanouissement*

GALLIMARD | PARIS 1967 | 12,5 x 20 CM | BROCHÉ

Édition originale, un des 35 exemplaires numérotés sur pur fil, seuls grands papiers.

Bel exemplaire.

600

---

+ DE PHOTOS

## 159. **SIMON Claude**

### *La Route des Flandres*

LES ÉDITIONS DE MINUIT | PARIS 1960 | 14 x 19,5 CM | BROCHÉ

Édition originale, un des 87 exemplaires numérotés sur pur fil, seuls grands papiers.

Bel exemplaire.

3 000

---

+ DE PHOTOS

## 160. **STEINBECK John**

*Grappes d'amertume (The Grapes of wrath) [Les Raisins de la colère]*

DE KOGGE | BRUXELLES 1942 | 17 x 22,5 CM | RELIURE DE L'ÉDITEUR

Véritable édition originale de la traduction française des *Raisins de la colère* qui ne paraîtra sous ce titre que cinq ans plus tard, un des 275 exemplaires numérotés sur papier registre, seuls grands papiers.

Reiure de l'éditeur en pleine toile bordeaux, dos lisse.

C'est avec la bénédiction de la censure nazie, que cette précoce traduction de l'œuvre phare de la littérature américaine, adaptée au cinéma par John Ford dès 1940 et aussitôt couronnée par le prestigieux prix Pulitzer, parut en 1942 en Belgique occupée, dans le cadre de la propagande anti-américaine. Les autorités allemandes voulurent ainsi mettre à l'honneur cette dénonciation de la misère paysanne aux Etats-Unis durant la Grande Dépression, tandis qu'outre Atlantique, certaines autorités interdisaient la diffusion du roman considéré comme un pamphlet... communiste.

Vingt ans plus tard, son auteur recevra la plus haute récompense internationale, décernée « aux personnes ayant apporté le plus grand bénéfice à l'humanité », le prix Nobel de littérature.

Agréable exemplaire.

1 500

---

+ DE PHOTOS

## 161. **STENDHAL**

*Guide à l'usage d'un voyageur en Italie*

AU DIVAN | PARIS 1951 | 10,5 x 16,5 CM | BROCHÉ

Édition originale, un des 50 exemplaires numérotés sur Arches, tirage de tête.

Bel exemplaire.

**Envoi autographe daté et signé de l'éditeur Henri Martineau au professeur Alajaouine.**

350

---

+ DE PHOTOS

## 162. SUE Eugène & NANTEUIL Célestin & TRIMOLET Anthelme & STAAL Gustave

### *Les Mystères de Paris*

LIBRAIRIE DE CHARLES GOSSELIN | PARIS 1843-1844 | 18 x 27 CM | 4 VOLUMES RELIÉS

Première édition illustrée de 81 hors-texte dont 34 sur acier d'après Trimolet, Travies, Nanteuil, Pauquet, Saumier, Staal... ainsi que de nombreuses vignettes sur bois in-texte.

Cette superbe édition illustrée est postérieure de quelques mois à l'édition originale.

Reliures en demi chagrin vert bouteille, dos à cinq fins nerfs sertis de pointillés dorés et ornés de doubles caissons dorés et décorés de motifs floraux dorés, légères traces de frottements sans gravité sur les dos, encadrement de filets à froid sur les plats de cartonnage vert bouteille, gardes et contreplats de papier à la cuve, reliures de l'époque.

Rousseurs éparses, une petite déchirure en marge de la page de titre du quatrième volume, une autre sur la deuxième page du texte du même volume, sinon agréable ensemble.

Publié à l'origine en feuilleton dans le *Journal des débats* en 1842-1843, le roman invente un nouveau genre, celui des bas-fonds et de la pègre, et celui de la ville. Précédent les grands travaux de Paris, Eugène Sue dresse le portrait d'une ville souterraine, grouillant dans la misère sociale du vieux Paris. on y suit les aventures d'un justicier, Rodolphe, Duc de Gerolstein, prince déguisé en ouvrier. L'œuvre eut un succès foudroyant, Les personnages de cette épopée de la misère et du crime deviennent des figures de la vie quotidienne, dont on commente les actions et les paroles. Le livre aura de nombreuses implications politiques, plaidant pour l'aide à la misère et fera le lit de la révolution de 1848, créera une littérature de genre et inspirera de nombreux écrivains, notamment Hugo pour ses *Misérables*. Sue, quant à lui, à la suite du roman, connaîtra une brève carrière politique avant d'être condamné à l'exil sous le Second Empire.

Le roman est précédé d'une lettre de l'éditeur au romancier qui justifie du choix de l'illustration.

800

+ DE PHOTOS

**163. TOURNIER Michel**

*Gilles et Jeanne*

GALLIMARD | PARIS 1983 | 11,5 x 20,5 CM | BROCHÉ

Édition originale, un des 42 exemplaires numérotés sur Hollande, tirage de tête.

Très bel exemplaire.

1 200

+ DE PHOTOS

**164. TRUFFAUT François**

*Les Aventures d'Antoine Doinel. Les quatre cents coups. – Baisers volés. – Domicile conjugal*

MERCURE DE FRANCE | PARIS 1970 | 14 x 20,5 CM | BROCHÉ

Édition originale pour laquelle il n'a pas été tiré de grands papiers.

Agréable exemplaire complet de sa jaquette illustrée.

Précieux et rare envoi autographe signé de François Truffaut à Josette Pastre.

1 500

+ DE PHOTOS

**165. TZARA Tristan & MARCOUSSIS Louis**

*Indicateur des chemins de cœur*

ÉDITIONS JEANNE BUCHER | PARIS 1928 | BROCHÉ

Édition originale imprimée à 100 exemplaires, le nôtre numéroté sur vélin d'Arches.

Ouvrage illustré de trois eaux-fortes hors-texte par Louis Marcoussis, couverture de papier vergé rose ornée d'une vignette gravée sur le premier plat.

Très bel exemplaire.

2 800

+ DE PHOTOS

**166. VALÉRY Paul**

*Charmes*

NRF | PARIS 1926 | 14 x 19,5 CM | BROCHÉ

Édition en partie originale car elle réunit pour la première fois trois « Fragments du Narcisse », poème qui trouve ici son titre définitif, un des 11 exemplaires numérotés sur Chine, le nôtre portant le numéro 1, tirage de tête.

Bel exemplaire en dépôt du dos légèrement décoloré comme souvent.

1 200

+ DE PHOTOS

### 167. VALÉRY Paul

#### *Degas danse dessin*

GALLIMARD | PARIS 1938 | 12 x 19 CM | RELIÉ

Édition originale, un des exemplaires du service de presse.

Reliure en demi maroquin vert amande, dos à cinq nerfs, date dorée en queue, plats de papier à motifs décoratifs abstraits, gardes et contreplats de papier vert amande, couvertures comportant de petites déchirures marginales restaurées et dos conservés, tête dorée, reliure signée T. Boichot.

**Précieux envoi autographe signé de Paul Valéry : « À Charles Maurras mon confrère. Paul Valéry. »**

1 800

+ DE PHOTOS

### 168. VERLAINE Paul

#### *La Bonne chanson*

LÉON VANIER | PARIS 1891 | 12 x 19 CM | RELIÉ

Deuxième édition imprimée à petit nombre sur vergé de Hollande.

Reliure en demi maroquin rouge à coins, dos à cinq nerfs, date dorée en queue, infime décoloration sans gravité du dos, plats de papier marbré, gardes et contreplats de papier caillouté, couvertures et dos conservés, tête dorée, élégante reliure non signée établie toute fin XIX<sup>e</sup>-début XX<sup>e</sup>. Provenance : bibliothèque Simone et André Maurois avec leur ex-libris gravé et encollé sur un contreplat.

**Envoi autographe signé de Paul Verlaine à la cantatrice Marie-Blanche Vasnier : « À Madame Vasnier, hommage respectueux. P. Verlaine. »**

Marie-Blanche Vasnier fut la muse du jeune Claude Debussy, de quatorze ans son cadet, qui lui dédia de nombreux chants d'amour. 3 000

+ DE PHOTOS

### 169. VIAN Boris

#### *Chroniques du menteur*

CHRISTIAN BOURGOIS | PARIS 1974 | 14 x 21,5 CM | BROCHÉ

Édition originale, un des 25 exemplaires numérotés sur alfa, seuls grands papiers.

Très bel exemplaire.

1 500

+ DE PHOTOS

170. **VIAN Boris**

*L'Arrache-cœur*

VRILLE | PARIS 1953 | 12 x 19 CM | BROCHÉ

Édition originale, un des exemplaires du service de presse.

Dos légèrement insolé, sinon agréable exemplaire.

Avant-propos de Raymond Queneau.

Exemplaire complet de sa bande-annonce : « Par l'auteur de *J'irai cracher sur vos tombes* ».

**Rare et précieux envoi autographe signé de Boris Vian à Jean-Louis Barrault et Madeleine Renaud : « Pour Madeleine, pour Jean-Louis avec mon amitié. »**

5 000

---

+ DE PHOTOS

171. **VIDAL-NAQUET Pierre**

*L'Affaire Audin*

LES ÉDITIONS DE MINUIT | PARIS 1958 | 12 x 19 CM | AUTRE

Édition originale, un des 17 exemplaires numérotés sur Ghaldwill, seuls grands papiers.

Rare et agréable exemplaire complet de sa bande annonce : Massu complice.

Préface de Laurent Schwartz.

Notre exemplaire est enrichi du feuillet protestant contre la saisie de La Question d'Henri Alleg rédigé par André Malraux, Roger Martin du Gard, François Mauriac, Jean-Paul Sartre que le précédent possesseur de l'ouvrage a rempli.

Maurice Audin, mathématicien français et membre du Parti communiste algérien, est arrêté pendant la Bataille d'Alger le 11 juin 1957 et disparaît sans que l'on retrouve jamais son corps.

L'armée française affirmant qu'il s'est évadé, quelques personnalités dont Pierre Vidal-Naquet s'en insurgent et dénoncent son martyr après qu'il a été certainement torturé par l'armée française, le général Aussaresses reconnaissant bien plus tard avoir donné l'ordre de tuer Maurice Audin. 800

---

+ DE PHOTOS

## 172. VIGNY Alfred de

*Stello*

H. DELLOYE & V. LECOQ | PARIS 1838 | 13,5 x 22 CM | RELIÉ SOUS ÉTUI

Nouvelle édition parue dans les œuvres complètes de l'auteur.

Reliure en plein maroquin à grain long citron, dos bruni à huit fins nerfs richement orné de motifs décoratifs romantiques s'étant estompés, pièce de titre de maroquin rouge, nom de l'auteur de maroquin olive, roulettes dorées sur les coiffes, riches encadrements de lisérés, guirlandes et filets dorés sur les plats, lisérés dorés en têtes et en pieds des coupes, encadrements d'une guirlande dorée sur les gardes, gardes et contreplats de papier marron, toutes tranches dorées, étui moderne bordé de maroquin citron, plats de recouverts de papier à la cuve, reliure romantique de l'époque.

**Précieux envoi autographe signé d'Alfred de Vigny : « ... témoignage de dévouement et de respect / son neveu / Alfred de Vigny. »**

Rares piqûres affectant essentiellement les toutes premières et toutes dernières pages. Exemplaire agréablement établi dans une élégante reliure romantique de l'époque.

1 800

+ DE PHOTOS

## 173. VLAMINCK Maurice de

*La Mort de Mindraïs*

CORRÉA | PARIS 1941 | 12 x 19 CM | BROCHÉ

Édition originale, un des exemplaires du service de presse.

**Précieux envoi autographe signé de Maurice de Vlaminck à son ami montmartrois Pierre Mac Orlan : « ... son vieux copain... »**

Dos légèrement insolé, petites taches marginales sur le premier plat. 400

+ DE PHOTOS

## 174. VOLTAIRE & ROPS Félicien ROBAUDI Alcide Théophile & GARNIER Jean

*Zadig ou la destinée*

LES AMIS DES LIVRES | PARIS 1893 | 19,5 x 28 CM | RELIÉ

Édition illustrée de 8 gravures originales hors-texte en couleurs de Félicien Rops (4), d'Alcide Robaudi (2) et Jules Garnier (2) gravées par Gaujean et imprimée à 115 exemplaires numérotés sur vélin.

Reliure à la bradel en demi maroquin havane à coins, dos lisse orné d'un cartouche doré orné de motifs typographiques dorés, date dorée en queue, encadrement d'un filet doré sur les plats de papier peigné, gardes et contreplats de papier caillouté, couvertures et dos conservés, reliure de l'époque signée Champs.

Très bel exemplaire parfaitement établi par Champs.

1 500

+ DE PHOTOS

## 175. YOURCENAR Marguerite

### *L'Œuvre au noir*

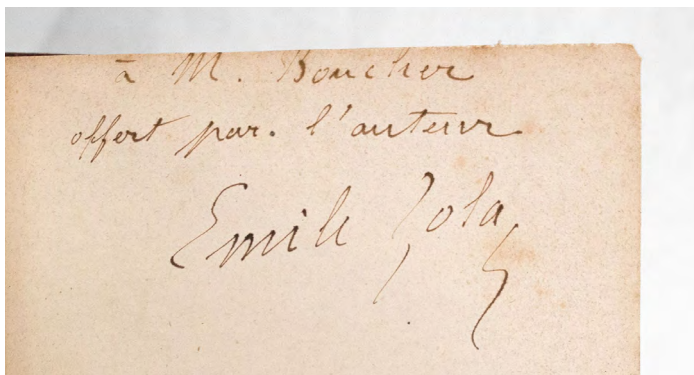
GALLIMARD | PARIS 1968 | 14,5 x 20,5 CM | RELIÉ

Édition originale, un des 95 exemplaires numérotés sur pur fil, seuls grands papiers après 45 Hollande.

Reliure en demi chagrin marron à coins, dos à cinq nerfs, date dorée en queue, couvertures et dos conservés, tête dorée, reliure signée A. Lavaux.  
Bel exemplaire agréablement établi.

4 000

+ DE PHOTOS



## 176. ZOLA Émile

### *Contes à Ninon*

J. HETZEL & A. LACROIX | PARIS 1864 | 11 x 18 CM | RELIÉ

Édition originale du premier ouvrage de l'auteur.

Reliure en demi chagrin rouge, dos à quatre nerfs sertis de filets dorés orné de triples caissons dorés, plats de papier marbré, gardes et contre-plats de papier à la cuve, tampon à froid de bibliophile en tête d'une garde, tranches mouchetées, reliure de l'époque.

**Précieux et rare envoi autographe signé d'Emile Zola sur ce texte à monsieur Boucher.**

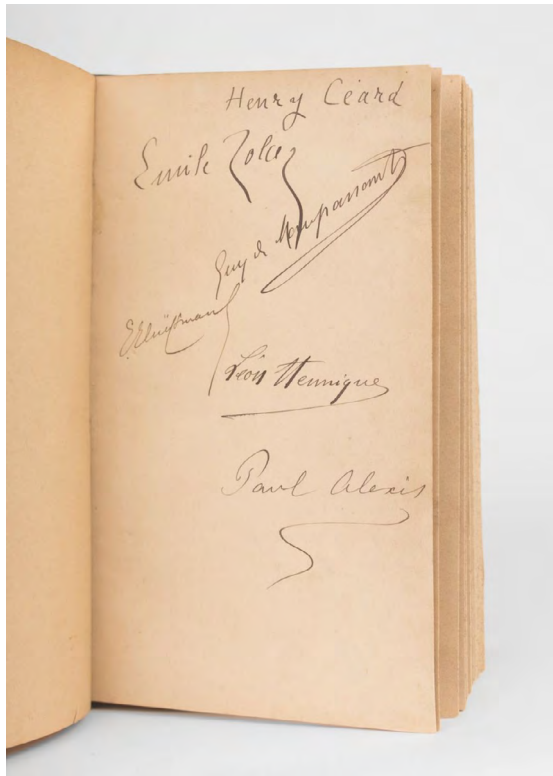
Une pâle mouillure sur les soixante-dix premières pages, quelques petites rousseurs.

Il existe très peu d'exemplaires de ce texte enrichis d'un envoi autographe.

3 800

+ DE PHOTOS





**177. ZOLA Émile & MAUPASSANT Guy de & HUYSMANS Joris-Karl & HENNIQUE Léon & ALEXIS Paul & CEARD Henri**

*Les Soirées de Médan*

CHARPENTIER | PARIS 1880 | 12 x 19 CM | RELIÉ

Édition originale sur papier courant.

Reliure en demi chagrin vert bouteille, dos à cinq nerfs orné de motifs floraux dorés, plats de papier marbré, tranches mouchetées, reliure de l'époque.

**Notre exemplaire est enrichi des signatures manuscrites de Guy de Maupassant, Emile Zola, Joris-Karl Huysmans, Léon Hennique, Paul Alexis et Henri Céard sur la première garde.**

Bel et rare exemplaire établi dans une reliure strictement de l'époque. 15 000

+ DE PHOTOS

### 178. ZWEIG Stefan

Joseph Fouché

GRASSET | PARIS 1931 | 13 x 21 CM | RELIÉ

Édition originale de la traduction française, un des exemplaires du service de presse.

Reliure en demi maroquin noir, dos lisse, date en queue, couvertures conservées, tête dorée, reliure signée Goy & Vilaine.

**Envoi autographe signé en français de Stefan Zweig à Michel Corday.**

Précieux exemplaire parfaitement établi.

3 800

+ DE PHOTOS

### 179. ZWEIG Stefan

*Un caprice de Bonaparte*

GRASSET | PARIS 1952 | 12 x 19 CM | BROCHÉ

Édition originale de la traduction française, un des 112 exemplaires numérotés sur alfa.

Bel exemplaire.

300

+ DE PHOTOS





